



VYPRACOVAL	ZODP. PROJEKTANT	<b>GEODÉZIE Ledec nad Sázavou s.r.o.</b> Petra Bezruče 1110 584 01 Ledec nad Sázavou	
Ing. Daniel Hakl	Ing. Daniel Hakl		
Ing. Jarmila Večeřová			
<b>KRAJ:</b> Moravskoslezský	<b>OKRES:</b> Nový Jičín		
<b>OBEC:</b> Fulnek	<b>KÚ:</b> Fulnek		
<b>OBJEDNATEL:</b> SPÚ, Pobočka Frýdek - Místek, Nový Jičín ŘSD			
<b>AKCE:</b> Komplexní pozemková úprava v k.ú. Fulnek		<b>STUPEŇ</b>	PSZ
		<b>DATUM</b>	03/2014
<b>Obsah: PLÁN SPOLEČNÝCH ZAŘÍZENÍ</b> Základní část dokumentace		<b>ZAK. ČÍSLO</b>	11/2/2010
		<b>FORMÁT</b>	A4

**OBSAH:**

<b>1.</b>	<b>ÚVOD .....</b>	<b>7</b>
1.1.	VÝCHOZÍ PODKLADY .....	7
1.2.	ÚČEL A PŘEHLED NAVRHOVANÝCH OPATŘENÍ .....	8
1.2.1.	<i>Zařízení k zpřístupnění pozemků .....</i>	<i>8</i>
1.2.2.	<i>Zařízení a opatření k protierozní ochraně půdy .....</i>	<i>9</i>
1.2.3.	<i>Vodohospodářská opatření .....</i>	<i>9</i>
1.2.4.	<i>Opatření k ochraně a tvorbě životního prostředí .....</i>	<i>10</i>
1.3.	ZÁSADY ZPRACOVÁNÍ PLÁNU SPOLEČNÝCH ZAŘÍZENÍ .....	10
1.4.	ZOHLEDNĚNÍ PODMÍNEK STANOVENÝCH SPRÁVNÍMI ÚŘADY .....	11
<b>2.</b>	<b>OPATŘENÍ KE ZPŘÍSTUPNĚNÍ POZEMKŮ .....</b>	<b>13</b>
2.1.	ZÁSADY NÁVRHU OPATŘENÍ SLOUŽÍCÍCH KE ZPŘÍSTUPNĚNÍ POZEMKŮ .....	13
2.2.	KATEGORIZACE CESTNÍ SÍTĚ .....	14
2.3.	ZÁKLADNÍ PARAMETRY PROSTOROVÉHO USPOŘÁDÁNÍ POLNÍCH CEST .....	14
2.3.1.	<i>Cesta C1 .....</i>	<i>14</i>
2.3.2.	<i>Cesta C2 .....</i>	<i>15</i>
2.3.3.	<i>Cesta C3 .....</i>	<i>15</i>
2.3.4.	<i>Cesta C4 .....</i>	<i>17</i>
2.3.5.	<i>Cesta C5 .....</i>	<i>17</i>
2.3.6.	<i>Cesta C6 .....</i>	<i>18</i>
2.3.7.	<i>Cesta C7 .....</i>	<i>18</i>
2.3.8.	<i>Cesta C8 .....</i>	<i>18</i>
2.3.9.	<i>Cesta C9 .....</i>	<i>19</i>
2.3.10.	<i>Cesta C10 .....</i>	<i>19</i>
2.3.11.	<i>Cesta C11 .....</i>	<i>19</i>
2.3.12.	<i>Cesta C12 .....</i>	<i>19</i>
2.3.13.	<i>Cesta C13 .....</i>	<i>19</i>
2.3.14.	<i>Cesta C14 .....</i>	<i>19</i>
2.3.15.	<i>Tabulkový přehled opatření ke zpřístupnění pozemků .....</i>	<i>22</i>
2.4.	OBJEKTY NA CESTNÍ SÍTĚ .....	24
2.5.	ZAŘÍZENÍ DOTČENÁ NÁVRHEM CESTNÍ SÍTĚ .....	24
2.6.	NÁKLADY NA OPATŘENÍ KE ZPŘÍSTUPNĚNÍ POZEMKŮ .....	25
<b>3.</b>	<b>PROTIEROZNÍ OPATŘENÍ NA OCHRANU ZPF .....</b>	<b>26</b>
3.1.	ZÁSADY NÁVRHU PROTIEROZNÍCH OPATŘENÍ K OCHRANĚ ZPF .....	26
3.2.	PŘEHLED NAVRHOVANÝCH OPATŘENÍ K OCHRANĚ PŘED VODNÍ EROZÍ .....	30
3.2.1.	<i>Organizační opatření .....</i>	<i>30</i>

3.2.2.	<i>Agrotechnická opatření</i>	32
3.2.3.	<i>Technická opatření</i>	32
3.2.4.	<i>Výpočty vodní eroze po návrhu protierozních opatření</i>	32
3.3.	PŘEHLED NAVRHOVANÝCH OPATŘENÍ K OCHRANĚ PŘED VĚTRNOU EROZÍ	32
3.4.	PŘEHLED DALŠÍCH OPATŘENÍ K OCHRANĚ PŮDY	33
3.5.	ZAŘÍZENÍ DOTČENÁ NÁVRHEM PROTIEROZNÍCH OPATŘENÍ	33
3.6.	NÁKLADY NA PROTIEROZNÍ OPATŘENÍ	33
<b>4.</b>	<b>VODOHOSPODÁŘSKÁ OPATŘENÍ</b>	<b>34</b>
4.1.	ZÁSADY NÁVRHU VODOHOSPODÁŘSKÝCH OPATŘENÍ	34
4.2.	PŘEHLED VODOHOSPODÁŘSKÝCH OPATŘENÍ	34
4.2.1.	<i>Opatření ke zlepšení vodních poměrů</i>	35
4.2.2.	<i>Opatření k odvádění povrchových vod z území</i>	35
4.2.3.	<i>Opatření k ochraně před povodněmi</i>	35
4.2.4.	<i>Opatření k ochraně povrchových a podzemních vod</i>	35
4.2.5.	<i>Opatření k ochraně vodních zdrojů</i>	36
4.2.6.	<i>Opatření na vodních tocích</i>	36
4.2.7.	<i>Opatření u stávajících vodních děl, závlahových staveb a odvodnění pozemků</i>	36
4.3.	ZAŘÍZENÍ DOTČENÁ NÁVRHEM VODOHOSPODÁŘSKÝCH OPATŘENÍ	37
4.4.	NÁKLADY NA VODOHOSPODÁŘSKÁ OPATŘENÍ	37
<b>5.</b>	<b>OPATŘENÍ K OCHRANĚ A TVORBĚ ŽIVOTNÍHO PROSTŘEDÍ</b>	<b>38</b>
5.1.	ZÁSADY NÁVRHU OPATŘENÍ K OCHRANĚ A TVORBĚ ŽIVOTNÍHO PROSTŘEDÍ	38
5.2.	ZÁKLADNÍ PARAMETRY PROSTOROVÉHO USPOŘÁDÁNÍ OPATŘENÍ K OCHRANĚ A TVORBĚ ŽIVOTNÍHO PROSTŘEDÍ	38
5.2.1.	<i>Plán ÚSES</i>	38
5.2.2.	<i>Chráněná území</i>	41
5.2.3.	<i>Krajinná zeleň</i>	41
5.3.	ZAŘÍZENÍ DOTČENÁ NÁVRHEM OPATŘENÍ K OCHRANĚ A TVORBĚ ŽIVOTNÍHO PROSTŘEDÍ	42
5.4.	NÁKLADY NA OPATŘENÍ K OCHRANĚ A TVORBĚ ŽIVOTNÍHO PROSTŘEDÍ	42
<b>6.</b>	<b>PŘEHLED O VÝMĚŘE POZEMKŮ POTŘEBNÉ PRO SPOLEČNÁ ZAŘÍZENÍ</b>	<b>43</b>
<b>7.</b>	<b>PŘEHLED NÁKLADŮ NA USKUTEČNĚNÍ PSZ</b>	<b>45</b>
<b>8.</b>	<b>SOUPIS ZMĚN DRUHŮ POZEMKŮ</b>	<b>46</b>
<b>9.</b>	<b>PROJEDNÁNÍ NÁVRHU PSZ</b>	<b>47</b>
<b>10.</b>	<b>DOKLADY</b>	<b>49</b>

## **GRAFICKÉ PŘÍLOHY:**

1. PŘEHLEDNÁ MAPA (G1) 1:10000
2. MAPA ROZBORU SOUČASNÉHO STAVU (G2) 1:5000
3. MAPA EROZNÍHO OHROŽENÍ – SOUČASNÝ STAV (G3) 1:7000
4. MAPA EROZNÍHO OHROŽENÍ – NAVRŽENÝ STAV (G4) 1:7000
5. HLAVNÍ VÝKRES (G5) 1:5000

### **Základní identifikační údaje řešeného území**

**Katastrální území:** (635448) Fulnek

**Obec:** (599352) Fulnek

**Okres:** Nový Jičín

**Kraj:** Moravskoslezský

---

**Obec s rozšířenou působností:** Odry

**Pověřený obecní úřad:** Fulnek

---

### **MĚSTSKÝ ÚŘAD**

IČ: 00297861

Adresa: nám. Komenského 12

Fulnek

742 45

Tel.: 556 770 880 Fax: 556 770 872

E-mail: [meu@fulnek.cz](mailto:meu@fulnek.cz)

Web: [www.fulnek.cz](http://www.fulnek.cz)

**Výměra k.ú. Fulnek: 451,8 ha**

**Výměra řešeného území v rámci KPÚ: 188,9 ha**

**Identifikační údaje zadavatele**

**Česká republika – Státní pozemkový úřad, Krajský pozemkový úřad pro Moravskoslezský kraj, Pobočka Frýdek - Místek**

Zastoupený: Ing. Tomášem Hořelícou, vedoucí Pobočky Frýdek - Místek

Adresa: 4.května 217, 738 01 Frýdek - Místek

IČ/DIČ: 01312774/CZ01312774

**Ředitelství silnic a dálnic ČR**

Zastoupené: Ing. Věrou Hoderovou, ředitelkou Závodu Brno

Adresa: Šumavská 33, 702 00 Brno

IČ/DIČ: 65993390/CZ65993390

**Identifikační údaje zpracovatele**

**Geodézie Ledec nad Sázavou s. r.o.**

Zastoupen: Ing. Miroslavou Závrskou

V technických záležitostech

je oprávněn jednat: Ing. Tomáš Sýkora

Adresa: Petra Bezruče 1110, 584 01 Ledec nad Sázavou

IČ/DIČ: 27493989/CZ27493989

Společnost je zapsána v obchodním rejstříku vedeném u rejstříkového soudu v Hradci Králové, oddíl C, vložka 22333

# 1. ÚVOD

Plán společných zařízení (PSZ) je soubor opatření, která se snaží zlepšit podmínky pro hospodaření v krajině a zároveň slouží k ochraně a tvorbě životního prostředí. Základními prvky jsou:

- opatření sloužící ke zpřístupnění pozemků (rekonstrukce a doplnění stávající cestní sítě včetně objektů)
- systém protierozních opatření sloužících k ochraně půdního fondu v podobě mezí, průlehub, zatravněním nebo zalesněním apod.
- vodohospodářská opatření sloužící k ochraně území před povodněmi (umělé nádrže, revitalizace koryt vodních toků, suché poldry aj.)
- opatření k ochraně a tvorbě životního prostředí (územní systém ekologické stability, krajinná zeleň liniová, bodová apod.)

## 1.1. Výchozí podklady

- Územní plán Fulnek (AR projekt, s.r.o., 10/2011)
- Zásady územního rozvoje Moravskoslezského kraje (Atelier T-plan s.r.o., 2010)
- KoPÚ Fulnek – Vyhodnocení podkladů a analýza současného stavu - RSS (Ing. Daniel Hakl, 11/2011)
- Studie pro určení priorit v protipovodňové ochraně v okrese Nový Jičín (Geocart CZ, 11/2009)
- Základní mapa ČR 1:10000 (ZABAGED)
- Digitální katastrální mapa (DKM) pro k.ú. Fulnek
- Soubor popisných informací ve formátu \*.vfk
- Ortofotomapa © ČÚZK
- Mapa BPEJ (VÚMOP)
- Výškopis, polohopis řešeného území
- Zákon č.139/2002 Sb., o pozemkových úpravách a pozemkových úřadech a o změně zákona č. 229/1991 Sb., o úpravě vlastnických vztahů k půdě a jinému zemědělskému majetku ve znění pozdějších předpisů.
- Zákon č. 344/1992 Sb., o katastru nemovitostí České republiky, ve znění pozdějších předpisů
- Vyhláška č. 26/2007 Sb., kterou se provádí zákon č. 265/1992 Sb., o zápisech vlastnických a jiných věcných práv k nemovitostem, ve znění pozdějších předpisů a zákon č. 344/1992 Sb., o katastru nemovitostí České republiky ve znění pozdějších předpisů, ve znění vyhlášky č. 164/2009 Sb.
- Vyhláška č. 545/2002 Sb., o postupu při provádění pozemkových úprav a náležitostech návrhu pozemkových úprav, ve znění vyhlášky 122/2007 Sb.

- Podmínky k ochraně zájmů podle zvláštních předpisů stanovené dotčenými a správními úřady v souladu s ust. §6 odst. 6 zákona č. 139/2002Sb.
- Metodický návod k provádění pozemkových úprav (MZe-ÚPÚ, 2010)
- Česká technická norma ČSN 73 6109 *Projektování polních cest*
- TP-Změna č.2: Katalog vozovek polních cest, Technické podmínky (MZe – Ústřední pozemkový úřad, 2011)
- Metodika VÚMOP: Doporučený systém protierozní ochrany v procesu komplexních pozemkových úprav, č.19/1995
- Metodika VÚMOP: Ochrana zemědělské půdy před erozí, 2007
- Technický standard plánu společných zařízení v pozemkových úpravách, Praha, 2012

## 1.2. Účel a přehled navrhovaných opatření

Účelem PSZ je navrhnout taková opatření, která umožňují racionální hospodaření a přitom ekologická stabilita krajiny zůstává co největší. V druhé polovině 20. století byla stránka stability krajiny podceňována, čímž došlo ke zvýšení intenzity zemědělství, ale zároveň k poničení původního krajinného rázu. Rozoráním mezí a cest byly vytvořeny podmínky pro vznik vodní eroze a došlo ke znepřístupnění krajiny jako celku.

Jednotlivá opatření, navržená v PSZ, si kladou za cíl zpřístupnit pozemky jednotlivých vlastníků, zabraňovat vodní i větrné erozi, vyřešit retenci vody v krajině a doplnit do krajiny ekologicky stabilní systémy. Opatření plní v ideálním případě více funkcí najednou. Všechna dohromady pak vytvářejí kostru pro návrh nových pozemků.

Opatření byla projednána se zástupci vlastníků a pozemkového úřadu. Na základě jednání se sborem zástupců bylo rozhodnuto o zařídění polních cest dle kategorií - významu (účelu). Jako protierozní opatření jsou doporučena organizační opatření v podobě omezení pěstování širokořádkových plodin a místy zatravnění orné půdy. K bezpečnému odvedení povrchových vod byly navrženy příkopy podél rekonstruovaných i nově navržených polních cest.

### 1.2.1. Zařízení k zpřístupnění pozemků

Ke zpřístupnění pozemků a zlepšení prostupnosti krajiny jsou navrženy k rekonstrukci stávající cesty a pak zcela nové cesty, které navazují na již existující systém místních a ostatních komunikací. Některé cesty plní zároveň funkci protierozní, kdy jejich odvodňovací příkopy slouží k zachycení a bezpečnému odvodu přebytků srážek. Po návrhu nových pozemků budou všechny pozemky pod polními cestami vyjma cesty C4 převedeny do vlastnictví města Fulnek.

Přehled opatření ke zpřístupnění pozemků		
Kategorie	Ozn.	N/R/S
Hlavní	C1	R
	C2	S



Vedlejší	C3	R
	C5	R
	C4	S
	C8	S
	C14	N
Doplňková	C10	S
	C12	N
	C13	N

N/R/S: nová/určená k rekonstrukci/současná bez zásahu

Pro napojení polních cest na silnice byly využity současné hospodářské sjezdy. U cesty C3 je v návrhu podrobného technického řešení napojení upraveno tak, aby byly dodrženy rozhledové podmínky. Jízdní pruhy polních cest v místě napojení na silnice jsou navrženy k rozšíření, navrhuje se umístit propustek s parametry odpovídajícími průtoku v odvodňovacím příkopu. U hlavních polních cest C1 jsou v pravidelných intervalech (min. po 400 m) navrženy dvě výhybny.

### 1.2.2. Zařízení a opatření k protierozní ochraně půdy

Posouzení z hlediska ochrany ZPF bylo zaměřeno především na erozní procesy, které negativně ovlivňují kvalitu půdy, vody a životní prostředí jako celek. V k.ú. Fulnek byly posuzovány procesy eroze vodní i větrné.

Průzkum ohroženosti území vodní erozí byl na základě dostupných map a terénních průzkumů zaměřen na ty lokality, kde mohlo kombinací několika faktorů (zemědělská plodina, délka a sklon svahu) docházet ke zvýšené erozní činnosti. Nebyly posuzovány lokality s trvalým travním porostem.

Vzhledem k dosaženým výpočtům vodní eroze je v lokalitách erozně ohrožených doporučován protierozní osevní postup s pěstováním širokořádkových plodin pouze s využitím půdoochranných technologií (např. pěstování kukuřice do mulče) v souladu s evidencí LPIS nebo s úplným vyloučením širokořádkových plodin. Některé lokality je nutné převést do trvalých travních porostů (mělké půdy).

Přehled opatření k protierozní ochraně půdy	
Druh opatření	Popis
PEO1	zatravnění orné půdy
PEO5	zatravnění orné půdy

### 1.2.3. Vodohospodářská opatření

V řešeném území se vyskytuje a také se navrhuje několik opatření k soustavnému zlepšování vodních poměrů v krajině:

- vodní toky Salaš a Husí potok

- silniční a cestní příkopy
- protierozní opatření (protierozní osevní postupy)
- způsob zemědělského hospodaření (hnojení, mechanizace)
- plošná drenáž
- zatravnění
- prvky systému ekologické ochrany (ÚSES, krajinná zeleň)

#### 1.2.4. Opatření k ochraně a tvorbě životního prostředí

V dotčeném území k.ú. Fulnek se dle dostupných dokumentací nachází vymezené či navržené základní skladební části ÚSES – biocentra a biokoridory. Přítomné jsou také interakční prvky. V území jsou v evidenci významné krajinné prvky.

V souladu s ÚP města Fulnek je navrženo vymezení skladebních částí ÚSES a doplnění interakčních prvků. Dalšími opatřeními ke zvyšování ekologické stability krajiny je doporučení zachovat zatravněné pásy s vlhkomilnými dřevinami podél vodních toků, stávající ozelenění cest a meze.

Přehled opatření k ochraně a tvorbě ŽP			
Ozn.	Typ	Umístění	Stav
RBK 596	regionální biokoridor	Severní cíp zájm. území při katastrální hranici s k.ú. Vrchy	Funkční
RBK 599	regionální biokoridor	Vymezený v jižní části zájm. území	Navržený
34LBC Husí potok	lokální biocentrum	Při Husím potoce v JV části území	Navržený
LBK 32 Na vinicích	lokální biokoridor	Vymezený severně od intravilánu při Valtěřovské cestě	Navržený
LBK 122-34	lokální biokoridor	Vymezený mezi Husím potokem a lesním komplexem Obora	Navržený
VKP č. 33104 Valtěřovská cesta	významný krajinný prvek registrovaný	podél „Valtěřovské cesty“ (C2)	Funkční
VKP č. 33111 alej jabloní	významný krajinný prvek registrovaný	podél silnice I/57	Funkční
VKP č. 33136	významný krajinný prvek registrovaný	podél silnice III/04738 (Jestřabí – Fulnek)	Funkční
IP1	interakční prvek	liniová zeleň podél v.t. Salaš	Funkční
IP2	interakční prvek	liniová zeleň podél cesty C1	Funkční
IP3	interakční prvek	liniová zeleň v údolnici pod „Valtěřovskou cestou“	Funkční
IP4	interakční prvek	liniová zeleň podél katastrální hranice	Částečně funkční

### 1.3. Zásady zpracování plánu společných zařízení

Návrh opatření vychází z provedeného rozboru současného stavu území (RSS), z vyslovených požadavků orgánů státní správy a dotčených organizací, z platných územně plánovacích dokumentací. Opatření byly projednány se zástupci vlastníků (sbor zástupců) a příslušného pozemkového úřadu.

V maximální možné míře byla nová cestní síť navržena s využitím stávajících cest a jejich napojení na další komunikace (silnice, místní komunikace, lesní cesty). Tam, kde jsou navrženy nové cesty, tak jejich trasy vychází nejen z požadavků návrhu KoPÚ, sboru zástupců, ale také z prostorových parametrů dané lokality.

K bezpečnému odvedení povrchových vod byly navrženy příkopy podél rekonstruovaných i nově navržených polních cest. Jako protierozní opatření byly navrženy organizační opatření v podobě zatravnění a omezení pěstování širokořádkových plodin na erozně ohrožených plochách.

V souladu se zákonem č. 114/1992 Sb., o ochraně přírody a krajiny, ve znění pozdějších předpisů, je v návrhu PSZ maximálně vymezena kostra ÚSES včetně na ni navazujících interakčních prvků (IP) i další liniová a plošná zeleň. Je doporučeno tyto prvky jednoznačně pozemkově a vlastnický vymezit v návrhu nového rozmístění pozemků z důvodu realizace a následné údržby.

Z hlediska krajské územně plánovací dokumentace – Zásad územního rozvoje (ZÚR) Moravskoslezského kraje je v k.ú. Fulnek vymezen koridor pro umístění stavby – přeložka silnice I/57 v úseku Březová - Fulnek. Tato stavba je v ZÚR evidována jako veřejně prospěšná stavba v oblasti dopravy. Vzhledem k delšímu časovému horizontu případné realizace a neexistence jakéhokoli souřadnicového ohraničení záboru plánované stavby, bylo dohodnuto se sborem zástupců a DOSS, že tyto územní limity nebudou mít vliv na plán společných zařízení.

Navržená opatření odpovídají všem platným právním předpisům, technickým normám a metodickým návodům. Jejich přehled je uveden v kapitole 1.1. Výchozí podklady.

#### 1.4. Zohlednění podmínek stanovených správními úřady

Pozemkový úřad Frýdek - Místek, pracoviště Nový Jičín (dále jen PÚ) v souladu s § 6 odst. 6 zákona č. 139/2002 Sb. informoval dotčené správní úřady a organizace (DOSS) o zahájení řízení o KoPÚ v k.ú. Fulnek a zároveň je vyzval, aby se vyjádřily ke KoPÚ a případně stanovily své podmínky. Některé DOSS stanovily připomínky, které byly v návrhu respektovány.

Vyjádření jsou obsahem dokladové části RSS.

Přehled podmínek stanovených DOSS		
DOSS	Podmínky, požadavky k PSZ	Vypořádání
ČEPS, a.s.	Respektovat energetická zařízení	ANO
NET4GAS, s.r.o	-	-
ČEPRO, a.s.	-	-
Obvodní báňský úřad v Ostravě	-	-

Přehled podmínek stanovených DOSS		
DOSS	Podmínky, požadavky k PSZ	Vypořádání
AOPK ČR, Středisko Ostrava	Severní část k.ú. silně ohrožené vodní erozí; respektovat regionální ÚSES	ANO (protierozní opatření, respektování ÚSES)
KÚ Moravskoslezského kraje, odbor ŽP a zemědělství	Respektovat regionální ÚSES	ANO
ÚZSVM	Vyloučit pozemky ve vlastnictví ČR (správa ÚZSVM) z KoPÚ	NE (netýká se PSZ)
Archeologický ústav AV ČR, Brno	-	-
ČEZ Distribuce, a.s.	Respektovat energetická zařízení a jejich ochranná pásma	ANO
LČR, s.p., LS Vítkov	-	-
PF ČR	Respektovat tzv. církevní majetek	ANO
Severomoravské vodovody a kanalizace Ostrava, a.s.	Respektovat vodohospodářská zařízení	ANO
ZVHS	Upozornění na HOZ ve správě	ANO
RWE Plynoprojekt, s.r.o.	-	-
Správa silnic Moravskoslezského kraje	Silnice III. tříd ve správě	ANO

## 2. OPATŘENÍ KE ZPŘÍSTUPNĚNÍ POZEMKŮ

Ke zpřístupnění pozemků a zlepšení prostupnosti krajiny jsou navrženy stávající a nové polní cesty, které navazují na již existující systém místních a ostatních komunikací. Součástí návrhu jsou i doprovodné objekty, výhybny, odvodňovací zařízení aj.

Pro některé nové a k rekonstrukci určené polní cesty je vypracována dokumentace technického řešení (DTR), která je součástí PSZ. DTR není určena pro použití v dalších projektových stupních stavebního řízení. DTR slouží k vymezení dostatečného záboru půdy pro polní cesty při návrhu nového uspořádání pozemků v rámci KoPÚ.

### 2.1. Zásady návrhu opatření sloužících ke zpřístupnění pozemků

Při návrhu polních cest byly brány v úvahu místní poměry, charakter území a vhodné začlenění do krajiny při dodržení kritéria vlastního provozu i vnějších vztahů. Navržené trasy cest zajišťují plynulou a bezproblémovou jízdu danou návrhovou rychlostí. Návrhové prvky cest odpovídají uvedeným technickým normám a jsou voleny tak, aby zajišťovaly co nejlepší provozní podmínky, aniž by docházelo k nepřiměřenému zvyšování stavebních nákladů.

Pro napojení stávající polní cesty C1 na silnici I/57 byl využit současný sjezd. Při návrhu rekonstrukce cesty C3 je navrženo nové napojení na silnici III/04738 v místě současného sjezdu. Rozhledové podmínky byly dodrženy, jízdní pruh v místě napojení se navrhuje rozšířit. U hlavní polní cesty C1 jsou navrženy dvě výhybny.

Některé cesty plní zároveň funkci protierozní, kdy jejich odvodňovací příkopy slouží k zachycení a bezpečnému odvodu přebytků srážek. Nové ozelenění polních cest není navrhováno, stávající ozelenění podél některých cest je dostatečné.

Návrh cest je proveden s ohledem na respektování stávajícího krajinného prostředí. Nepůsobí negativně na zdraví obyvatel a vytváří podmínky pro zlepšení životního prostředí v předmětné lokalitě. Příp. realizované stavby zlepší přístupnost krajiny, zvýší odolnost území z hlediska vodní i větrné eroze.

Po návrhu nových pozemků budou všechny pozemky pod polními cestami kromě pozemku pod cestou C4 převedeny do vlastnictví města Fulnek.

Návrh cestní sítě PSZ byl konzultován se sborem zástupců.

K návrhu cestní sítě v rámci PSZ se vyjádřily DOSS s jedinou připomínkou ze strany Dopravního inspektorátu Policie ČR ohledně nesplnění rozhledových poměrů cesty C6 (viz výkres G2). Původně byla navržena rekonstrukce cesty C6 podél katastrální hranice s k.ú. Jestřabí u Fulneku v jižní části území. Po dohodě s PÚ a DIPČR byla cesta C6 v návrhu PSZ zrušena. Sbor zástupců s tím souhlasil.

Při návrhu cestní sítě a vypracování DTR bylo postupováno dle platných technických norem a předpisů:

- Česká technická norma ČSN 73 6109 *Projektování polních cest*
- Česká technická norma ČSN 73 6101 *Projektování silnic a dálnic*
- Zákon č. 13/1997 Sb., o pozemních komunikacích, ve znění pozdějších předpisů
- TP-Změna č.2: Katalog vozovek polních cest, Technické podmínky (MZe – Ústřední pozemkový úřad, 2011)

## 2.2. Kategorizace cestní sítě

Polní cesty se dělí dle návrhové kategorie na:

- hlavní polní cesty
- vedlejší polní cesty
- doplňkové polní cesty

Všechny cesty jsou navrženy jako jednopruhové.

Polní cesty se v návrhu dělí dle povrchu na:

- asfaltové
- šterkové
- travnaté

## 2.3. Základní parametry prostorového uspořádání polních cest

### 2.3.1. Cesta C1

Hlavní polní cesta C1 s asfaltovým krytem v délce 1140m vede z intravilánu severním směrem na silnici I/57. Cesta má asfaltový kryt šířky 4m s výtluky a rozbité krajnice. Odvodněna je příkopem a po obou stranách rostou ovocné stromy.

Parametry cesty zůstanou nezměněny, je navržena rekonstrukce asfaltového krytu a obnovení krajnic. Hlavní polní cesta 5,0/30 jednopruhová s asfaltovým krytem, délka cesty 1140m.

Směrové vedení cesty zůstane nezměněno.

V současné trase cesty C1 je 16 nepevněných sjezdů na zemědělské pozemky. V souvislosti s rekonstrukcí krytu se navrhuje vybudování dvou nových sjezdů v místě u vodního toku Salaš. Jeden na zemědělský pozemek ohraničený cestou C1, silnicí I/57, intravilánem a vodním tokem Salaš. Vybudovat druhý sjezd se doporučuje v místě napojení navržené cesty C14. Dva současné sjezdy jsou využity k návrhu vybudování výhyben V1 a V2. Výhybna délky 20m rozšiřuje vozovku o 2m, přechod rozšíření je proveden na délku 6m se zaoblenými lomy.

Rozšíření ve směrových obloucích není potřebné.

Odvodnění vozovky je zajištěno stávajícím podélným a příčným sklonem cesty a stávajícími příkopy.

Niveleta cesty bude zvýšena o novou vrstvu krytu z asfaltobetonu. Niveleta stávající cesty klesá a stoupá v rozmezí -4,8% + 2,2%.

Součástí cesty C1 jsou vyjma sjezdů dva stávající a vyhovující propustky P1 v km 0,265 a P2 v km 0,886. Je nutné provést vyčištění a případnou rekonstrukci propustku P2. Propustek P2 je nutné řešit dohodou se správcem silnice I. třídy – ŘSD.

Cesta C1 zasahuje do ochranného pásma silnice I. třídy, kříží vedení vodovodu a plynovodu.

Návrh rekonstrukce krytu vozovky:

- Asfaltobeton ABIII(ACO11) 40 mm
- Vyspravení stávajícího krytu cesty

Šířka koruny vozovky je shodná se stávající. Krajnice po obou stranách vozovky budou obnoveny v šířce 0,50m, v oboustranném příčném sklonu 8,0%. Krajnice budou provedeny ze štěrkodrti.

Vzhledem ke stávající zeleni na svahu podél cesty C1 není další výsadba uvažována.

Návrh rekonstrukce je proveden s ohledem na respektování stávajícího krajinného prostředí. Nepůsobí negativně na zdraví obyvatel a vytváří podmínky pro zlepšení životního prostředí v předmětné lokalitě. Rekonstrukce zlepší přístupnost krajiny, zvýší odolnost území i z hlediska vodní eroze.

### **2.3.2. Cesta C2**

Tzv. „Valtěřovská cesta“. Cesta vychází z intravilánu města severozápadním směrem k e skládce odpadů a dále do obce Vrchy. Cesta má nově položený asfaltový kryt, štěrkové krajnice. K odvodnění krytu slouží příčné prahy vedené do podélného příkopu. Cesta je ozeleněna ovocnými stromy po obou stranách.

Cesta není navržena k rekonstrukci.

### **2.3.3. Cesta C3**

Cesta C3 v jihozápadní části k.ú. je napojena na silnici III/04738, od níž klesá východním směrem a spolu s pokračující cestou C5 je jedinou přístupovou cestou k zámku pro automobilovou dopravu. Stávající úzká cesta je štěrková s výmoly a zarostlými krajnicemi.

Cesta je navržena k rekonstrukci.

Cesta je navržena jako hlavní polní cesta v kategorii 4,5/30 jako jednopruhová s asfaltovým krytem, délka cesty je 166 m.

Návrh trasy respektuje stávající prostorové podmínky území. Trasa je tvořena z přímých úseků, kružnicových oblouků bez přechodnic s ohledem na návrhovou rychlost 30 km/h. Charakteristika navrhovaného směrového oblouku je uvedena v DTR:

Cesta C3 začíná napojením v místě stávajícího sjezdu na silnici III/04738 zakružovacími oblouky o poloměru 9 a 4 m a v délce 20 m je rozšířena na 5m. Na konec cesty jsou napojeny polní cesty C4 a C5.

Napojení polní cesty C3 na silnici s živičným krytem bude provedeno po odříznutí živičného krytu vozovky. Styčná spára napojení v živičném krytu bude odříznuta do hloubky min. 50mm, vrstva krytu odfrézována a spáry budou ošetřeny modifikovanou zálivkou.

Výhybny nejsou navrženy.

Rozšíření ve směrových obloucích není potřebné.

Odvodnění vozovky je zajištěno podélným a příčným sklonem. Odvodnění pláně je zajištěno jednostranným příčným sklonem 3% a podélnou drenáží z drenážních trubek PVC DN 100 uložených v rýze obsypané těženým kamenivem v min. hloubce 0,25m pod úrovní rostlé pláně s vyústěním do zasakovací šachty.

Niveleta cesty v co největší míře kopíruje terén, v trase klesá, ke konci mírně stoupá. Lomy podélného sklonu jsou zaobleny parabolickými oblouky. Lomy nivelety s rozdílem sklonů menším než 1% není třeba zaoblovat. Na začátku cesty je výškové řešení dané napojením na silnici III/04738, na konci cesty pokračuje cesta C4 a C5. Niveletu lze v trase upravit s ohledem na výsledky IGP a podrobné výškové zaměření.

Součástí cesty C3 není vyjma projednávaných sjezdů žádný další objekt.

Cesta C3 zasahuje do ochranného pásma lesa a silnice III. třídy.

Příčný sklon vozovky je navržen jednostranný ve sklonu 2,5%.

Návrh konstrukce vozovky:

- Asfaltobeton ABIII(ACO11)	40 mm
- Postřik emulzí	
- Obalové kamenivo OKII (ACP16+)	60 mm
- Vibrovaný štěrk ŠV	150 mm
- Štěrkopísek ŠP	200 mm
- Stabilizace vápnem	

**celkem**

**450 mm**

Návrh konstrukce vozovky bude upřesněn podle výsledků IGP.

Šířka koruny vozovky je navržena 4,5 m. Krajnice po obou stranách vozovky jsou navrženy v šířce 0,50m, v oboustranném příčném sklonu 8,0%. Krajnice budou provedeny ze štěrkodrti.

Vzhledem ke stávající zeleni na svahu podél cesty C3 není další výsadba uvažována.

Cesta C3 nezasahuje do žádného biocentra ani biokoridoru.



Návrh stavby je proveden s ohledem na respektování stávajícího krajinného prostředí. Nepůsobí negativně na zdraví obyvatel a vytváří podmínky pro zlepšení životního prostředí v předmětné lokalitě. Stavba zlepší přístupnost krajiny, zvýší odolnost území i z hlediska vodní eroze.

#### **2.3.4. Cesta C4**

Současná cesta s prašným povrchem slouží jako přístup do lesního porostu Obora. Cesta je soukromá a nepředpokládá se směna s městem. Cesta není navržena k rekonstrukci, doporučuje se ponechat v současném stavu.

#### **2.3.5. Cesta C5**

Cesta C5 je pokračováním cesty C3 k zámku podél hranice řešeného území v jihozápadní části k.ú. Cesta C5 je navržena s asfaltovým krytem a zpřístupňuje území mezi Žákovským hájem a Oborou a zámek. Stávající šterková cesta charakteru kolejového zpevnění je úzká a navržena k celkové rekonstrukci.

Cesta je navržena jako hlavní polní cesta v kategorii 4,0/30 jako jednopruhová s krytem asfaltovým, délka cesty 842m.

Návrh trasy respektuje stávající prostorové podmínky území. Trasa je tvořena z přímých úseků, kružnicových oblouků bez přechodnic s ohledem na návrhovou rychlost 30 km/h. Charakteristiky směrových oblouků jsou uvedeny v DTR.

Výhybna V3 je navržena v km 0,304 vpravo ve směru jízdy. Výhybna délky 20m rozšiřuje vozovku o 2m, přechod rozšíření je proveden na délku 6m se zaoblenými lomy. Pro míjení vozidel lze dále využít sjezdy na okolní pozemky.

Rozšíření ve směrových obloucích bude provedeno na obou stranách oblouku ( $2 \times \Delta\delta/2$ ) nebo na jen vnitřní straně oblouku (celé  $\Delta\delta$ ). Minimální délka úseku rozšiřování před a za obloukem je uvažována 10m. Hodnoty rozšíření jsou uvedeny v DTR.

Odvodnění vozovky je zajištěno podélným a příčným sklonem. Odvodnění pláně je zajištěno jednostranným příčným sklonem 3%. Odvodnění pláně je řešeno podélnou drenáží z drenážních trubek PVC DN 100 uložených v rýze obsypané těženým kamenivem v min. hloubce 0,25m pod úrovní rostlé pláně s vyústěním do zalesněného údolí vlevo podél cesty.

Niveleta cesty v co největší míře kopíruje terén, v délce mírně klesá a stoupá, na konci cesty opět klesá. Lomy podélného sklonu jsou zaobleny parabolickými oblouky. Lomy nivelety s rozdílem sklonů menším než 1% není třeba zaoblovat. Na začátku je výškové řešení dané napojením na cestu C3 a na konci cesty terénem, jinak lze niveletu v trase upravit s ohledem na výsledky IGP a podrobné výškové zaměření.

Součástí cesty C5 není mimo projednávané sjezdy na okolní pozemky žádný další objekt.

Cesta C5 zasahuje do ochranného pásma lesa.

Příčný sklon vozovky je navržen jednostranný ve sklonu 2,5%.

Zemní pláš má jednostranný sklon 3,0%.

Návrh konstrukce vozovky:

- Asfaltobeton ABIII(ACO11)	40 mm
- Postřík emulzí	
- Obalové kamenivo OKII (ACP16+)	60 mm
- Vibrovaný štěrk ŠV	150 mm
- Štěrkopísek ŠP	200 mm
- Stabilizace vápnem	
<b>celkem</b>	<b>450 mm</b>

Návrh konstrukce vozovky bude upřesněn podle výsledků IGP.

Šířka koruny vozovky je navržena 4,0 m. Krajnice po obou stranách vozovky jsou navrženy v šířce 0,50m, v oboustranném příčném sklonu 8,0%. Krajnice budou provedeny ze štěrkodrti.

U cesty C5 není navržena výsadba doprovodné zeleně vzhledem k vedení trasy podél lesního porostu.

Cesta C5 nezasahuje do žádného biocentra ani biokoridoru.

Návrh stavby je proveden s ohledem na respektování stávajícího krajinného prostředí. Nepůsobil negativně na zdraví obyvatel a vytváří podmínky pro zlepšení životního prostředí v předmětné lokalitě. Stavba zlepší přístupnost krajiny, zvýší odolnost území i z hlediska vodní eroze.

### 2.3.6. Cesta C6

Vyježděná cesta v jižní části území k.ú. Fulnek podél katastrální hranice s k.ú. Jestřabí u Fulneku. Viz RSS a výkres G2.

Cesta v PSZ zrušena.

### 2.3.7. Cesta C7

Vyježděná cesta na rozhraní dvou půdních bloků na katastrální hranici v jihozápadní části území. Viz RSS a výkres G2.

Cesta v PSZ zrušena.

### 2.3.8. Cesta C8

Cesta s asfaltovým krytem na kraji intravilánu propojuje síť místních komunikací v navazující zástavbě rodinných domů.

Cesta není navržena k rekonstrukci.

### **2.3.9. Cesta C9**

Nezpevněná cesta vyježděná po soukromém pozemku pro potřeby výstavby rodinného domu.

Cesta v PSZ zrušena.

### **2.3.10. Cesta C10**

Travnatá cesta zpřístupňující zahrady nad fotbalovým hřištěm, leží v zastavitelném území dle ÚP města Fulnek.

Cesta není navržena k rekonstrukci.

### **2.3.11. Cesta C11**

V RSS popisovaná cesta leží mimo obvod KoPÚ.

### **2.3.12. Cesta C12**

Nově navrhovaná cesta, která zpřístupní zemědělské pozemky v severní části k.ú. Fulnek. Cesta je napojena na C1.

Cesta je navržena jako doplňková v kategorii 3,5/30, s travnatým krytem. Délka cesty je 736 m.

Cesta je odvodněna příčným sklonem vozovky a drenáží.

Cesta je dotčena v minulosti vybudovaným plošným odvodněním pozemků (meliorace).

Ozelenění není navrženo.

### **2.3.13. Cesta C13**

Nově navrhovaná cesta, která zpřístupní zemědělské pozemky v jižní části k.ú. Fulnek. Cesta je napojena na silnici III/04738, kde je v místě napojení navržen propustek P3 převádějící povrchovou vodu ve stávajícím příkopu podél silnice. Je doporučen propustek DN 400 s ohledem na délku propustku a minimální odvod povrchové vody (povodí malého rozsahu).

Cesta je navržena jako doplňková v kategorii 3,5/30, s travnatým krytem. Délka cesty je 135 m.

Cesta je odvodněna příčným sklonem vozovky a drenáží.

Cesta zasahuje do ochranného pásma nadzemního elektrického vedení VVN.

Ozelenění není navrženo.

### **2.3.14. Cesta C14**

C14 je nově navrhovaná cesta, která vychází z cesty C1 a vede severozápadním směrem podél vodního toku Salaše. Cesta zpřístupňuje pozemky na severozápadě k.ú. Fulnek.

Cesta je navržena jako vedlejší polní cesta P4,5/30 jednopruhová, s krytem travnatým, délka cesty 542 m.

Návrh trasy respektuje stávající prostorové podmínky území. Trasa je tvořena z přímých úseků, kružnicových oblouků bez přechodnic s ohledem na návrhovou rychlost 30 km/h. Charakteristiky směrových oblouků jsou uvedeny v DTR.

Na začátku se napojuje cesta C14 na C1 zakružovacími oblouky o poloměru 6 a 4m v místě současného sjezdu. Cesta C14 končí na hranici k.ú. Prvních 20m cesty doporučujeme zpevnit bezprašným, nejlépe asfaltovým krytem.

Výhybna není navržena. Pro míjení vozidel lze využít sjezdy na okolní pozemky.

Rozšíření ve směrových obloucích bude provedeno na obou stranách oblouku ( $2 \times \Delta s / 2$ ) nebo na jen vnitřní straně oblouku (celé  $\Delta s$ ). Minimální délka úseku rozšiřování před a za obloukem je uvažována 10m. Hodnoty rozšíření jsou uvedeny v DTR.

Odvodnění vozovky je zajištěno podélným a příčným sklonem. Odvodnění pláň je zajištěno jednostranným příčným sklonem 4%. V celé trase cesty je odvodnění pláň řešeno podélnou drenáží z drenážních trubek PVC DN 100 uložených v rýze obsypané těženým kamenivem v min. hloubce 0,25m pod úrovní rostlé pláň s vyústěním do vodoteče Salaš.

Niveleta cesty v co největší míře kopíruje terén, v trase většinou mírně stoupá. Lomy podélného sklonu jsou zaobleny parabolickými oblouky. Lomy nivelety s rozdílem sklonů menším než 1% není třeba zaoblovat. Na začátku a konci cesty je výškové řešení dané napojením na cestu C1 a terén, jinak lze niveletu v trase upravit s ohledem na výsledky IGP a podrobné výškové zaměření.

Součástí cesty C14 je vyjma projednávaných sjezdů na okolní pozemky navrženo převedení stahující se povrchové vody pod cestou C14 do Salaše a nový propustek P4.

Propustek P4 v km 0,003 převede vodu z cestního příkopu podél cesty C1 pod cestou C14 do toku Salaše. Propustek se navrhuje se šikmými čely, betonovými troubami do DN 600 a délkou do 10 m. Propustek by měl mít upravený vtok a výtok zpevněním např. lomovým kamenem. Parametry propustku jsou stanoveny podle délky propustku, povodí malého rozsahu a pětiletý průtok s ohledem na minimální případné škody při průtoku stoleté vody.

Povrchové vody přitékající k tělesu cesty v km 0,056 z přilehlých ze západu se svažujících pozemků budou svedeny zasakovací rýhou podél cesty a následně potrubím (propustek P5) do DN 400 a délkou cca 7m pod cestou C14 do vodoteče. Proti zanášení budou stěny rýhy potaženy separační textilií a rýha bude vyplněna štěrkem. Výtok by měl být opevněn například dlažbou z lomového kamene. Parametry propustku P5 jsou stanoveny s ohledem na délku propustku, povodí malého rozsahu a pětiletý průtok.

Cesta C14 zasahuje do území odvodněného plošnou drenáží.

Příčný sklon vozovky je navržen jednostranný ve sklonu 4%. Zemní pláň má jednostranný sklon 4,0%.

## Návrh konstrukce vozovky:

- Zatravnovací vrstva	50 mm
- Štěrkodrt' ŠD	250 mm
- Stabilizace vápnem	
<b>celkem</b>	<b>300 mm</b>

Návrh konstrukce vozovky bude upřesněn podle výsledků IGP.

Šířka koruny vozovky je navržena 4,5 m.

Doprovodná zeleň u cesty C14 není navržena z důvodu vedení trasy podél pravého břehu potoka Salaš pokrytého hustou výsadbou zeleně.

Cesta C14 nezasahuje do žádného biocentra ani biokoridoru.

Návrh stavby je proveden s ohledem na respektování stávajícího krajinného prostředí. Nepůsobí negativně na zdraví obyvatel a vytváří podmínky pro zlepšení životního prostředí v předmětné lokalitě. Stavba zlepší přístupnost krajiny, zvýší odolnost území i z hlediska vodní eroze.

K cestě C14 byla zpracována geologická studie k posouzení vedení její trasy podél vodního toku Salaš. Závěry studie nevyloučily možnost realizace C14 v navrženém místě. Geologická studie je obsahem dokladové části (kapitola 10.).

### 2.3.15. Tabulkový přehled opatření ke zpřístupnění pozemků

PŘEHLED NAVRŽENÝCH CEST A JEJICH PARAMETRŮ												
Ozn.	Kategorie dle ČSN 73 6109	Délka [m]	Plocha záboru [m <sup>2</sup> ]	Kryt	Propustky žlaby	Způsob odvodnění	Hosp. sjezdy	Výhybny, obřatiště	Ozelenění	Dotčená zařízení, ochranná pásma (OP)	Doplňující informace	N/R/S <sup>1)</sup>
C1	hlavní 5,0/30	1140	16266	asfaltový; 4,0(2x0,5)	Stávající P1, P2	Příčný sklon vozovky, jednostranný příkop, mezi potokem Salaš a intr. oboustranný	17	2	Stávající oboustranné	koridor územní rezervy přeložky silnice I/57, vodovod, VTL plynovod,	Důležitá zemědělská komunikace na severu území zkracující cestu z Fulneku na silnici I/57 a III/4639 do Lukavce	R <sup>3)</sup>
C2	hlavní 4,5/30	470	7839	asfaltový	-	Příčný sklon vozovky, příčné žlaby podélný příkop	1	-	Stávající	VTL plynovod (ochranné pásmo), nadzemní el. vedení VN	Valtářovská cesta; komunikace s novým asfaltovým povrchem vedoucí z Fulneku severozápadním směrem do obce Vrchy	S
C3	hlavní 4,5/30	166	1520	asfaltový; 3,5(2x0,5)	-	Příčný sklon vozovky, drenáž s vyústěním do zasakovací šachty	1	-	Stávající	OP lesa, silnice III/04738	Cesta k zámku, sjezd ze silnice III/04738, prochází kolem zem. usedlosti Lukáše Nevěřila	R
C4	vedlejší 4,0/30	285	1491	šterkový	-	Příčný sklon vozovky, drenáž	2	-	Ne	-	Soukromá cesta, přístup do lesních pozemků v lokalitě Obora	S
C5	hlavní 4,0/30	842	7953	asfaltový; 3,0(2x0,5)	-	Příčný sklon vozovky, drenáž s vyústěním do lesa	1	1	Stávající	OP lesa	Komunikace podél lesa k zámku, jediná přístupová trasa k zámku pro automobilovou dopravu	R
C6	ZRUŠENA											
C7	ZRUŠENA											
C8	vedlejší 3,5/30	80	445	asfaltový	-	Příčný sklon vozovky, drenáž	-	-	Ne	nadzemní el. vedení VN	Komunikace na kraji intravilánu, přístup na okolní pozemky, leží v zastavitelném území	S
C9	ZRUŠENA											
C10	doplňková 3,5/30	200	1277	travnatý	-	Příčný sklon vozovky, drenáž	-	-	Stávající	nadzemní el. vedení VN	Cesta zpřístupňuje soukromou zahradu nad fotbalovým hřištěm, leží v zastavitelném území (ÚP Fulnek)	S

PŘEHLED NAVRŽENÝCH CEST A JEJICH PARAMETRŮ												
Ozn.	Kategorie dle ČSN 73 6109	Délka [m]	Plocha záboru [m <sup>2</sup> ]	Kryt	Propustky žlaby	Způsob odvodnění	Hosp. sjezdy	Výhybny, obratiště	Ozelenění	Dotčená zařízení, ochranná pásma (OP)	Doplňující informace	N/R/S <sup>1)</sup>
<b>C11</b>	MIMO OBVOD KoPÚ											
<b>C12</b>	doplňková 3,5/30	736	3191	travnatý	-	Příčný sklon vozovky, drenáž	-	-	Ne	Plošná drenáž	Nová cesta zpřístupňující pozemky v severní části k.ú.	N
<b>C13</b>	doplňková 3,5/30	135	605	travnatý	P3	Příčný sklon vozovky, drenáž	-	-	Ne	nadzemní el. vedení VVN (ochranné pásmo)	Nová cesta zpřístupňující pozemky v jižní části k.ú.	N
<b>C14</b>	vedlejší 4,5/30	542	3535	travnatý; 4,5	Nový P4, P5	Příčný sklon vozovky, drenáž s vyústěním do Salaše	-	-	Stávající	Plošná drenáž	Nová cesta pro přístup na zemědělské pozemky v k.ú. Jerlochovice, trasa po pravém břehu potoka Salaš	N

Vysvětlivky: <sup>1)</sup> Nová cesta (N) / Cesta určená k celkové rekonstrukci (R) /Stávající cesta (S); <sup>2)</sup> Pouze rekonstrukce krytu

## 2.4. Objekty na cestní síti

PŘEHLED OBJEKTŮ NA CESTNÍ SÍTI				
Ozn.	Typ objektu	Dotčená cesta	Popis, počet	Návrh
P1	propustek	C1	Stávající v km 0,265; funkční; zčásti zanesený	Vyčištění
P2	propustek	C1	Stávající nefunkční u napojení C1 na silnici I/57; km 0,886	Rekonstrukce po dohodě s ŘSD
P3	propustek	C13	Nový u napojení C13 na silnici III/04738; DN 400	Nový
P4	propustek	C14	Nový v km 0,003 (napojení C14 na C1); DN 600	Nový
P5	propustek	C14	Potrubí (propustek) pod cestou C14, odtok ze zasakovací rýhy; DN 400	Nový
V1	výhybna	C1	Nová v km 0,380 vpravo ve směru jízdy	Nová – d 20 m, š + 2 m
V2	výhybna	C1	Nová v km 0,750 vpravo ve směru jízdy	Nová – d 20 m, š + 2 m
V3	výhybna	C5	Nová v km 0,304 vpravo ve směru jízdy	Nová – d 20 m, š + 2 m
HS	hospodářský sjezd	C1	8 HS v místě stávajících sjezdů na pole	2 nové s rekonstrukcí C1 <sup>1)</sup>

Vysvětlivky: <sup>1)</sup> viz str. 14

## 2.5. Zařízení dotčená návrhem cestní sítě

PŘEHLED DOTČENÝCH ZAŘÍZENÍ	
Cesta	Typ zařízení (km)
C1	koridor územní rezervy přeložky silnice I/57 (km 0,170 – 0,545), vodovod (km 0,245), VTL plynovod (km 0,002)
C2	VTL plynovod (ochranné pásmo), nadzemní el. vedení VN (km 0,215)
C3	OP lesa, silnice III/04738
C4	-
C5	OP lesa
C8	OP nadzemní el. vedení VN
C10	OP nadzemní el. vedení VN
C12	plošná drenáž v celém úseku trasy
C13	OP nadzemní el. vedení VVN
C14	plošná drenáž (km 0,380 – 0,542)



## 2.6. Náklady na opatření ke zpřístupnění pozemků

Náklady na opatření ke zpřístupnění pozemků jsou vyčísleny včetně potřebných výše popsaných objektů (propustky, výhybny, sjezdy, apod.) vztahujících se k jednotlivým cestám.

NÁKLADY [2014]	
Cesta	Cena v Kč
C1	1 300 000
C2	0
C3	500 000
C4	0
C5	2 500 000
C8	0
C10	0
C12	550 000
C13	150 000
C14	1 100 000
<b>Celkem</b>	<b>6 100 000</b>

### 3. PROTIEROZNÍ OPATŘENÍ NA OCHRANU ZPF

#### 3.1. Zásady návrhu protierozních opatření k ochraně ZPF

V řešeném území byly vytipovány profily, podle kterých byl analyzován erozní smyv půdy (vodní eroze), na základě osevního postupu používaného v zájmovém území dle vyjádření uživatelů ZPF. Odtokové profily byly zakresleny v místech, kde při kombinaci konfigurace terénu s nepříznivými klimatickými podmínkami může docházet ke zvýšenému eroznímu smyvu.

Erozní smyv byl vypočten pomocí univerzální rovnice Wischmeier – Smith

$$G = R \cdot K \cdot L \cdot S \cdot C \cdot P$$

G...průměrná roční ztráta půdy [ $t \cdot ha^{-1} \cdot rok^{-1}$ ],

R...faktor erozní účinnosti,

K...faktor náchylnosti půdy k erozi,

L...faktor délky svahu,

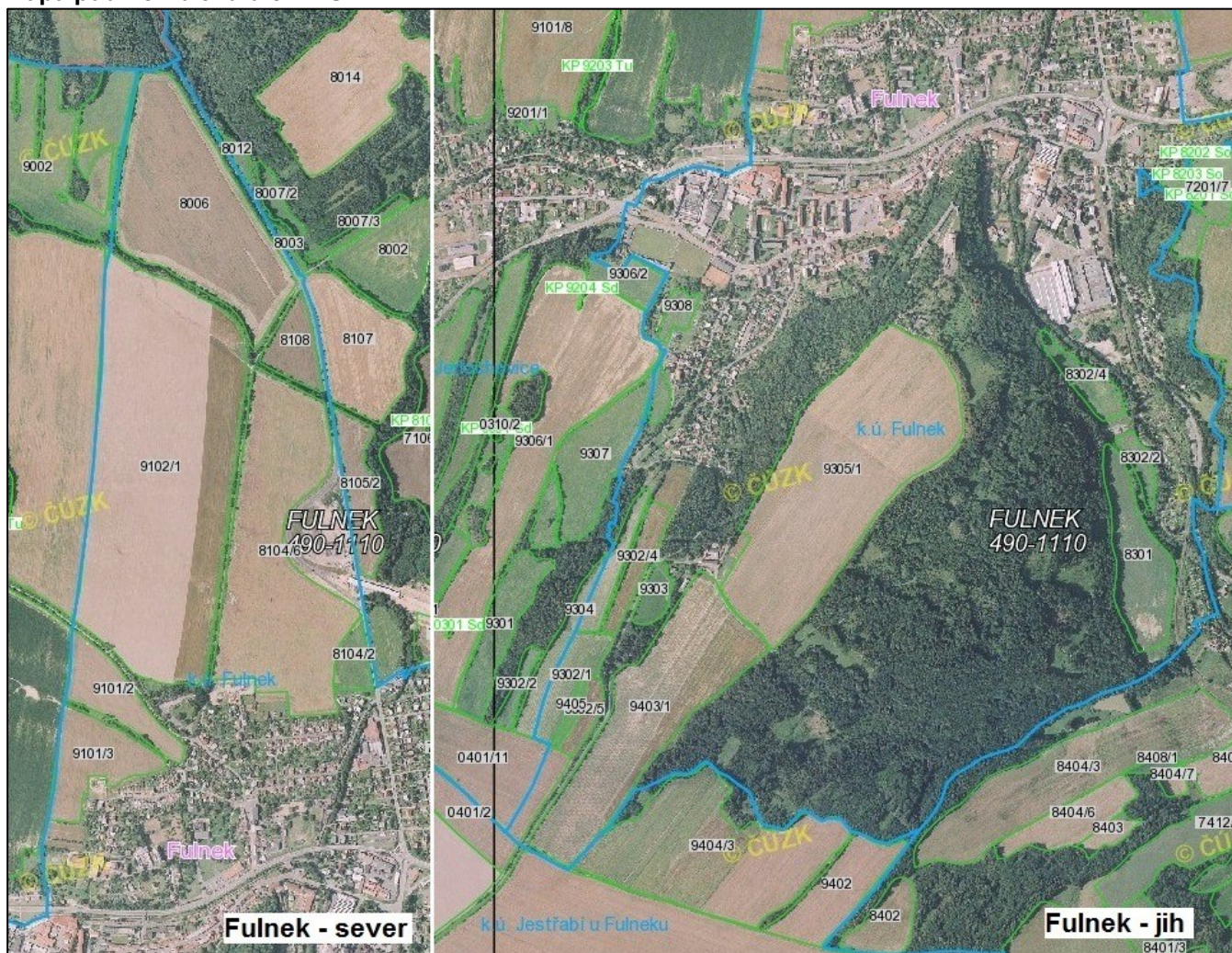
S...faktor sklonu svahu,

C...faktor ochranného vlivu vegetace,

P...faktor vlivu protierozních opatření.

Erozní smyv byl počítán pro průměrné hodnoty faktoru C na základě osevních postupů používaných na jednotlivých blocích zemědělské půdy podle označení v evidenci LPIS.

Mapa půdních bloků dle LPIS



**Průměrné hodnoty C faktoru dle osevních postupů na jednotlivých blocích ZPF**

<b>Blok zemědělské půdy dle LPIS</b>	<b>Ø C</b>
8006	0,22
8108	0,278
9102/1 – část k cestě C1	0,154
9102/1 – část ke katastrální hranici	0,12
8104/6	0,09
9101/2, 9101/3	0,084
9305/1, 9403/1, 9302/4, 9302/5	0,015
9302/4, 9302/5	0,005
9302/1, 9304	0,005

Pro výpočet R – faktoru byla použita doporučená hodnota pro ČR  $R = 20 \text{ MJ} \cdot \text{ha}^{-1} \cdot \text{cm} \cdot \text{h}^{-1}$ .

K – faktor byl určen na základě hlavní půdní jednotky z databáze BPEJ.

LS – faktor vypočten na základě vrstevnic z vektorového topografického modelu ZABAGED.

Pro P – faktor nebyla uvažována žádná aplikovaná protierozní opatření,  $P = 1$

Pro výpočet hodnot erozního smyvu byl použit program ERCN.

Výpočty současného stavu vodní eroze v jednotlivých liniích jsou zpracovány v následujících tabulkách. Překročené limitní hodnoty jsou zvýrazněny červeně.

**Profily plošného povrchového odtoku v bloku zemědělské půdy 8006**

<b>LINIE</b>	<b>1</b>	<b>2</b>	<b>3</b>	<b>4</b>
<b>R</b>	20,0	20,0	20,0	20,0
<b>K</b>	0,24	0,41	0,38	0,41
<b>L</b>	3,43	2,47	3,86	3,21
<b>S</b>	0,77	0,61	0,69	0,63
<b>C</b>	0,22	0,22	0,22	0,22
<b>P</b>	1	1	1	1
<b>G</b>	2,79	2,72	4,45	3,65
<b>Limit</b>	1*	4	4	4

\*...mělké půdy

**Profily plošného povrchového odtoku v bloku zemědělské půdy 8108**

<b>LINIE</b>	<b>26</b>
<b>R</b>	20,0
<b>K</b>	0,40
<b>L</b>	2,35
<b>S</b>	0,37
<b>C</b>	0,278
<b>P</b>	1
<b>G</b>	1,93
<b>Limit</b>	4

**Profily plošného povrchového odtoku v bloku zemědělské půdy 9102/1**

LINIE	5	6	8	9	10
R	20,0	20,0	20,0	20,0	20,0
K	0,54	0,58	0,59	0,59	0,59
L	4,76	4,97	3,53	3,51	2,68
S	0,68	0,58	0,55	0,56	0,37
C	0,12	0,127	0,12	0,12	0,137
P	1	1	1	1	1
G	4,19	4,25	2,75	2,78	1,60
Limit	4	4	4	1	1

**Profily plošného povrchového odtoku v bloku zemědělské půdy 9101/2 a 9101/3**

LINIE	12	13
R	20,0	20,0
K	0,58	0,58
L	2,70	3,87
S	1,05	0,87
C	0,084	0,084
P	1	1
G	2,76	3,28
Limit	4	4

**Profily plošného povrchového odtoku v bloku zemědělské půdy 9101/2 a 9101/3**

LINIE	7	11
R	20,0	20,0
K	0,54	0,50
L	2,61	3,32
S	0,30	0,32
C	0,09	0,09
P	1	1
G	0,76	0,96
Limit	4	4

**Profily plošného povrchového odtoku v bloku zemědělské půdy 9305/1**

LINIE	14	15	16	17
R	20,0	20,0	20,0	20,0
K	0,41	0,41	0,20	0,36
L	3,60	3,64	2,64	2,40
S	0,90	0,77	1,11	0,82
C	0,015	0,015	0,015	0,015
P	1	1	1	1
G	0,40	0,34	0,18	0,21
Limit	4	4	1*	4

\*...mělké půdy

**Profily plošného povrchového odtoku v bloku zemědělské půdy 9403/1**

<b>LINIE</b>	<b>18</b>	<b>19</b>	<b>20</b>	<b>21</b>
<b>R</b>	20,0	20,0	20,0	20,0
<b>K</b>	0,24	0,41	0,41	0,41
<b>L</b>	2,91	2,23	2,92	2,93
<b>S</b>	0,55	0,74	1,37	1,26
<b>C</b>	0,015	0,015	0,015	0,015
<b>P</b>	1	1	1	1
<b>G</b>	<b>0,12</b>	<b>0,20</b>	<b>0,49</b>	<b>0,45</b>
<b>Limit</b>	<b>4</b>	<b>4</b>	<b>4</b>	<b>4</b>

**Profily plošného povrchového odtoku v bloku zemědělské půdy 9302/4**

<b>LINIE</b>	<b>25</b>
<b>R</b>	20,0
<b>K</b>	0,16
<b>L</b>	1,90
<b>S</b>	1,17
<b>C</b>	0,005
<b>P</b>	1
<b>G</b>	<b>0,04</b>
<b>Limit</b>	<b>1</b>

**Profily plošného povrchového odtoku v bloku zemědělské půdy 9302/1, 9304**

<b>LINIE</b>	<b>22</b>	<b>23</b>	<b>24</b>
<b>R</b>	20,0	20,0	20,0
<b>K</b>	0,16	0,16	0,16
<b>L</b>	2,98	3,86	2,17
<b>S</b>	1,29	1,33	3,06
<b>C</b>	0,005	0,005	0,005
<b>P</b>	1	1	1
<b>G</b>	<b>0,06</b>	<b>0,08</b>	<b>0,11</b>
<b>Limit</b>	<b>1</b>	<b>1</b>	<b>1</b>

Z provedených výpočtů je patrné, že svahy východně od Lukavecké cesty a mezi levým břehem vodního toku Salaš a silnicí I/57 jsou ohroženy vodní erozí. Užití širokořádkových plodin (kukuřice, cukrovka) a také vícenásobné zařazení ozimé řepky v osevních postupech je v těchto blocích orné půdy zcela nevhodné. Při výpočtu nebylo předpokládáno, že by byla dodržována účinná protierozní opatření, proto byla stanovena ve všech případech hodnota faktoru  $P = 1$ .

Navíc dle BPEJ se v severním cípu vyskytují mělké půdy, které se doporučuje dle metodiky VÚMOP převést do trvalého travního porostu. Podobná lokalita se vyskytuje také v jižní části území (erozně ohrožená plocha č. 5).

Všechny tyto lokality jsou zařazeny v GAEC jako mírně až silně erozně ohrožené půdy, takže uživatelé by měli toto respektovat.

### 3.2. Přehled navrhovaných opatření k ochraně před vodní erozí

#### 3.2.1. Organizační opatření

Ve výše uvedených lokalitách se doporučuje používat protierozní osevní postup s vyloučením či omezením širokořádkových zemědělských plodin, např. pěstování kukuřice po obilnině jako předplodině (např. kukuřice do žita), kdy jsou k této metodě pěstování využívány speciální zemědělské stroje. Místo zařazení ozimé řepky je doporučeno aspoň jedenkrát zařadit do osevního postupu vojtěšku.

Organizační opatření (převedení orné půdy do ttp či protierozní osevní postupy) se navrhuje o celkové výměře 43,1 ha. Vlastníci dotčených pozemků s tímto opatřením budou seznámeni během projednání návrhu KoPÚ. Uživatel s tímto opatřením byl seznámen prostřednictvím svého zástupce ve sboru zástupců.

#### Doporučený protierozní osevní postup v lokalitě dle LPIS 8006

- Navrženo pěstování kukuřice do mulče (např. do ozimého žita) – snížení hodnoty C faktoru
- Část bloku orné půdy je doporučeno převést do trvalého travního porostu z důvodu výskytu mělkých půd

Blok zemědělské půdy dle LPIS: 8006		Uživatel: ZD Vrchovina				
Plodina	Období vývoje plodiny	Kalendářní období	C	R	C*R	ΣC*R
ozimá řepka	1	10.8. - 23.8.	0,6	0,1405	0,0843	0,29
	2	24.8. - 1.10.	0,65	0,1004	0,0653	
	3	2.10. - 30.4.	0,4	0,0089	0,0035	
	4	1.5. - 10.7.	0,06	0,4419	0,0265	
	5s	11.7. - 30.9.	0,04	0,5491	0,022	
jarní ječmen	1	10.3. - 10.4.	0,6	0,0017	0,0010	0,15
	2	11.4. - 10.5.	0,65	0,0259	0,0168	
	3	11.5. - 10.6.	0,4	0,1368	0,0547	
	4	11.6. - 10.8.	0,06	0,601	0,0361	
	5p	11.8. - 30.9.	0,2	0,2307	0,0461	
Kukuřice do mulče	1	15.4. - 20.4.	0,04	0,001	0,0000	0,08
	2	21.4. - 30.5.	0,04	0,0694	0,0028	
	3	31.5. - 30.6.	0,04	0,2703	0,0108	
	4	1.7. - 15.9.	0,1	0,6430	0,0643	
	5s	16.9. - 20.9.	0,3	0,003	0,0010	
Ozimá pšenice	1	21.9. - 26.9.	0,65	0,004	0,0026	0,07
	2	27.9. - 31.10.	0,75	0,0067	0,0050	
	3	1.11. - 30.4.	0,45	0,005	0,0023	
	4	1.5. - 10.8.	0,06	0,7603	0,0456	
	5s	11.8. - 15.8.	0,2	0,0502	0,0100	
ozimá řepka	1	10.8. - 23.8.	0,6	0,1405	0,0843	0,24
	2	24.8. - 1.10.	0,65	0,1004	0,0653	
	3	2.10. - 30.4.	0,4	0,0089	0,0035	
	4	1.5. - 10.7.	0,06	0,4419	0,0265	
	5s	11.7. - 9.8.	0,2	0,3084	0,0617	
Ø C						0,166



**Doporučený protierozní osevní postup v lokalitě dle LPIS 9102/1 (část ke katastrální hranici)**

- Místo ozimé řepky zařadit do osevního postupu vojtěšku. Dojde ke snížení celkové hodnoty faktoru C. Není nutné měnit osevní postup používaný na bloku zemědělské půdy podél cesty C1, tzn. včetně dosud pěstované širokořádkové plodiny – cukrovky.

<b>Blok zemědělské půdy dle LPIS: 9102/1</b> – část ke katastrální hranici		<b>Uživatel: Josef Kovář</b>				
<b>Plodina</b>	<b>Období vývoje plodiny</b>	<b>Kalendářní období</b>	<b>C</b>	<b>R</b>	<b>C*R</b>	<b>ΣC*R</b>
ozimá pšenice	1	21.9. - 26.9.	0,6	0,004	0,0024	0,06
	2	27.9. - 31.10.	0,65	0,0067	0,0043	
	3	1.11. - 30.4.	0,4	0,005	0,002	
	4	1.5. - 10.8.	0,06	0,7603	0,0456	
	5s	11.8. - 15.8.	0,2	0,0502	0,01	
kmín	1	10.3. - 10.4.	0,6	0,0017	0,001	0,15
	2	11.4. - 10.5.	0,65	0,0259	0,0168	
	3	11.5. - 10.6.	0,4	0,1368	0,0547	
	4	11.6. - 10.8.	0,06	0,601	0,0361	
	5s	11.8. - 30.9.	0,2	0,2307	0,0461	
jarní pšenice s podsevem kmínu	1	10.3. - 10.4.	0,6	0,0017	0,001	0,15
	2	11.4. - 10.5.	0,65	0,0259	0,0168	
	3	11.5. - 10.6.	0,4	0,1368	0,0547	
	4	11.6. - 10.8.	0,06	0,601	0,0361	
	5s	11.8. - 20.9.	0,2	0,224	0,0448	
ozimá pšenice	1	21.9. - 26.9.	0,6	0,004	0,0024	0,06
	2	27.9. - 31.10.	0,65	0,0067	0,0043	
	3	1.11. - 30.4.	0,4	0,005	0,002	
	4	1.5. - 10.8.	0,06	0,7603	0,0456	
	5s	11.8. - 15.8.	0,2	0,0502	0,01	
vojtěška	-	celoročně	0,015	1	0,0150	0,015
<b>Ø C</b>						<b>0,087</b>

**Doporučený protierozní osevní postup v lokalitě dle LPIS 9101/3**

- Místo ozimé řepky (v současném osevním postupu užívána dvakrát) zařadit do osevního postupu ozimou pšenici. Sníží se tak celková hodnota faktoru C.

<b>Blok zemědělské půdy dle LPIS: 9101/3</b>		<b>Uživatel: Josef Kovář</b>				
<b>Plodina</b>	<b>Období vývoje plodiny</b>	<b>Kalendářní období</b>	<b>C</b>	<b>R</b>	<b>C*R</b>	<b>ΣC*R</b>
ozimá pšenice	1	21.9. - 26.9.	0,6	0,0040	0,0024	0,07
	2	27.9. - 31.10.	0,65	0,0067	0,0043	
	3	1.11. - 30.4.	0,4	0,0050	0,0020	
	4	1.5. - 10.8.	0,06	0,7603	0,0456	
	5s	11.8. - 20.8.	0,2	0,1003	0,0201	
jílek	-	celoročně	0,015	1	0,015	0,015
jílek	-	celoročně	0,015	1	0,015	0,015
ozimá pšenice	1	21.9. - 26.9.	0,5	0,004	0,002	0,06
	2	27.9. - 31.10.	0,55	0,0067	0,0037	
	3	1.11. - 30.4.	0,3	0,005	0,0015	
	4	1.5. - 10.8.	0,05	0,7603	0,038	
	5s	11.8. - 15.8.	0,2	0,0502	0,01	
ozimá řepka	1	16.8. - 23.8.	0,6	0,0803	0,0482	0,25
	2	24.8. - 1.10.	0,65	0,1004	0,0653	

Blok zemědělské půdy dle LPIS: 9101/3		Uživatel: Josef Kovář				
Plodina	Období vývoje plodiny	Kalendářní období	C	R	C*R	ΣC*R
	3	2.10. - 30.4.	0,4	0,0089	0,0035	
	4	1.5. - 10.7.	0,06	0,4419	0,0265	
	5s	11.7. - 20.9.	0,2	0,5425	0,1085	
Ø C						<b>0,082</b>

Dále je v jižní části území při silnici III/04738 a u lesa (PEO5) navrženo převést pozemky do ttp z důvodu výskytu mělkých půd. To je v souladu s metodikou VÚMOP Ochrana zemědělské půdy před erozí (Janeček, 2007). Pozemky jsou v současné době již dočasně zatravněny.

### 3.2.2. Agrotechnická opatření

Jako agrotechnické opatření je doporučeno pěstování kukuřice do mulče. Kukuřice se na jaře vysévá do ponechaného strniště a slámy, která byla rozhozena příp. rozdrčena při sklizni obilovin.

### 3.2.3. Technická opatření

Technická opatření nejsou navrhována.

### 3.2.4. Výpočty vodní eroze po návrhu protierozních opatření

LINIE	1*	3	4	5	6**	13
LPIS	8006	8006	8006	9102/1	9102/1	9101/3
NÁVRH OPATŘENÍ	část bloku doporučeno převést do ttp (PEO1)	doporučený protierozní osevní postup (PEO2)	doporučený protierozní osevní postup (PEO2)	doporučený protierozní osevní postup (PEO3)	doporučený protierozní osevní postup (PEO3)	doporučený protierozní osevní postup (PEO4)
R	20,0	20,0	20,0	20,0	20,0	20,0
K	0,24	0,38	0,41	0,54	0,58	0,58
L	3,43	3,86	3,21	4,76	4,97	3,87
S	0,77	0,69	0,63	0,68	0,58	0,87
C	0,04	0,166	0,246	0,087	0,11	0,082
P	1	1	1	1	1	1
G	<b>0,51</b>	<b>3,36</b>	<b>3,36</b>	<b>3,04</b>	<b>3,68</b>	<b>3,20</b>
Limit	<b>1</b>	<b>4</b>	<b>4</b>	<b>4</b>	<b>4</b>	<b>4</b>

\*...rozdělení svahu dle PEO1 a PEO2 55 % + 45 %

\*...rozdělení svahu dle uživatelských bloků 80 % + 20 %

## 3.3. Přehled navrhovaných opatření k ochraně před větrnou erozí

Účinky větrné eroze na půdním krytu nebyly zaznamenány. V řešeném území se podle mapového serveru VÚMOP nacházejí půdy bez ohrožení větrnou erozí.



### 3.4. Přehled dalších opatření k ochraně půdy

Pro ochranu území se navrhuje vyčlenit pásy pozemků podél vodních toků, ty převést do trvalých travních porostů. Do budoucna tyto pásy mohou sloužit také k případné revitalizaci vodních toků (meandry, doprovodná zeleň). Opatření je podrobněji popsáno v kapitole 4. *Vodohospodářská opatření.*

### 3.5. Zařízení dotčená návrhem protierozních opatření

PŘEHLED DOTČENÝCH ZAŘÍZENÍ		
Druh opatření	Popis	Dotčené zařízení
PEO1	zatravnění orné půdy	plošná drenáž, ÚSES
PEO5	zatravnění orné půdy	-

### 3.6. Náklady na protierozní opatření

NÁKLADY [2013]	
Cesta	Cena v Kč
PEO1	30 000
PEO5	40 000
<b>Celkem</b>	<b>70 000</b>

## 4. VODOHOSPODÁŘSKÁ OPATŘENÍ

### 4.1. Zásady návrhu vodohospodářských opatření

Koryta vodních toků Salaš a Husí potok v zájmovém území jsou regulovaná, břehy byly zpevněny kamenivem. Do obvodu KoPÚ zasahuje více potok Salaš, Husí potok nepatrnou částí v jihovýchodním okraji zájmového území. Z hlediska odtokových poměrů nevykazuje Salaš závažnější závady. Doporučuje se provádět pravidelnou údržbu spočívající v čištění koryt a břehů. Koryto vodního toku bylo okomisoáno a zaměřeno za účasti správce vodního toku. Návrh nového rozmístění pozemků tomu bude následně přizpůsoben tak, aby vlastnictví vyšetřenému pozemku připadlo České republice, právo hospodařit s majetkem státu Povodí Odry, s.p.

Podél vodního toku se vyskytuje doprovodná zeleň (vrby, olše). Návrh PSZ počítá v souladu s územně plánovací dokumentací zeleň podél vodního toku ponechat a příp. doplnit (označeno jako interakční prvek IP v rámci ÚSES). K tomu bude sloužit i vyčleněný pás podél obou břehů vodního toku.

Při návrhu opatření v rámci PSZ byly dodrženy tyto předpisy:

- Zákon č. 254/2001 Sb. – o vodách (vodní zákon) v aktuálním znění
- ČSN 75 6101 Sokové sítě a kanalizační přípojky
- ČSN 75 2410 Malé vodní nádrže
- ČSN 75 4500 Protierozní ochrana zemědělské půdy
- ČSN 73 6822 Křížení a souběhy vedení a komunikací s vodními toky
- TNV 75 2102 Úpravy potoků
- Metodika ÚVTIZ 5/1992 Ochrana zemědělské půdy před erozí

### 4.2. Přehled vodohospodářských opatření

V řešeném území se vyskytuje a také se navrhuje několik opatření k soustavnému zlepšování vodních poměrů v krajině:

- vodní toky Salaš a Husí potok
- silniční a cestní příkopy
- protierozní opatření (protierozní osevní postupy)
- způsob zemědělského hospodaření (hnojení, mechanizace)
- plošná drenáž
- zatravnění
- prvky systému ekologické ochrany (ÚSES, krajinná zeleň)

Vodohospodářská opatření - PŘEHLED		
Prvek	Označení	Popis
Vodní tok	Salaš	pravidelná údržba koryta
Příkop		podél C1 – stávající
Příkop		podél C2 – stávající
Příkop		podél IP3 – stávající

#### 4.2.1. Opatření ke zlepšení vodních poměrů

Prvky s retenčními vlastnostmi, jako poldry, vodní nádrže, mokřady apod. se v území nevyskytují ani se nenavrhují.

K posílení vodního režimu slouží prvky ÚSES, které jsou popsány v následující kapitole.

Na zlepšení vodních poměrů je vhodná podpora dřevin s vysokou evapotranspirací, např. topol, olše, vrba, bříza, aj. vyskytující se podél údolnic a vodních toků Husí potoka a Salaš.

#### 4.2.2. Opatření k odvádění povrchových vod z území

Podél některých stávajících i nových cest jsou navrženy odvodňovací příkopy, které jednak odvádějí vodu z polních cest a také slouží k zachycení a odvodu extravilánových vod. Protože jsou tato opatření součástí tělesa cesty, jsou podrobněji řešena v kapitole *Opatření sloužící ke zpřístupnění pozemků*. Zároveň je k některým cestám s podélným příkopem vypracována dokumentace technického řešení (DTR). Všechny příkopy podél cest jsou zakresleny v hlavním výkresu (G5). Přehled opatření odvodnění podél polních cest je uveden v tabulce polních cest

#### 4.2.3. Opatření k ochraně před povodněmi

Jedná se o území v mírně zvlněném reliéfu. Řešeným územím protéká vodní tok Salaš v severní části území. Intravilán vodním tokem Salaš a jeho případnými rozlivy není bezprostředně ohrožen. V okolí Salaše se vyskytuje orná půda.

Jihovýchodní hranici vnějšího obvodu KoPÚ tvoří pravý břeh Husího potoka, jehož celé koryto leží mimo obvod KoPÚ. Husí potok má stanovené záplavové území na stoletý průtok, které v jihovýchodní části zasahuje do obvodu KoPÚ. V této lokalitě dotčené Husím potokem se vyskytuje pouze orná půda.

Opatření k ochraně území před povodněmi nejsou navrhována.

#### 4.2.4. Opatření k ochraně povrchových a podzemních vod

Mezi opatření k ochraně povrchových a podzemních vod patří převážně protierozní opatření. Na plochách ohrožených vodní erozí je doporučován protierozní osevní postup s omezením širokořádkových plodin s využitím půdoochranných technologií. Více je popsáno v části *Protierozní opatření pro ochranu ZPF*.

Podél vodních toků je nutné vyčlenit pozemky trvalých travních porostů včetně břehové zeleně dle zaměření skutečného stavu. V návrhu nového uspořádání pozemků budou tyto pozemky mít vlastní parcelní číslo, ideálně by měly být převedeny do vlastnictví města Fulnek. Tím bude zajištěna údržba vodních toků včetně údržby zeleně a případně doplnění.

#### **4.2.5. Opatření k ochraně vodních zdrojů**

Ochranná pásma vodních zdrojů do řešeného území nezasahují. Opatření nejsou navrhována.

#### **4.2.6. Opatření na vodních tocích**

Hlavním tokem v k.ú. Fulnek je Husí potok. Husí potok není zahrnut do obvodu KoPÚ. Podobně leží mimo obvod KoPÚ levostranný přítok Husího potoku – Gručovka.

Do obvodu KoPÚ zasahuje pouze potok Salaš, který je pravostranným přítokem Gručovky v sousedním k.ú. Děrné. Koryto potoka Salaš bylo zaměřeno, proběhlo zjišťování průběhu hranic vodního toku za účasti správce. Hranice byly označeny a následně zaměřeny. Zároveň byly prověřovány další údaje, které jsou předmětem evidence KN jako jsou druhy pozemků a způsob využití nemovitosti. Návrh nových pozemků pak bude vycházet ze zaměření skutečného stavu a pozemky pod vodním tokem budou převedeny do vlastnictví České republiky se správou příslušné organizace, Povodí Odry s.p. Tím bude usnadněna i jejich správa.

Kolem celé délky vodního toku Salaš v obvodu KoPÚ se vyskytuje funkční oboustranná zeleň se skladbou autochtonních druhů. Tuto zeleň je doporučeno ponechat, stávající stromy na obou březích zahrnout do pozemku pod vodní tok. Náletové dřeviny, zejm. keře zasahující do zemědělských pozemků je možné odstranit.

Je doporučena pravidelná údržba spočívající v pravidelném čištění koryta, vyčištění propustku pod cestou C1, příp. provést zpevnění dna a břehů koryta na výtoku. Dále je vhodné odstranit náletové dřeviny ve dně vodního toku.

#### **4.2.7. Opatření u stávajících vodních děl, závlahových staveb a odvodnění pozemků**

Závlahy se v řešeném území nevyskytují ani se nové nenavrhují.

Nové odvodnění pozemků není navrhováno.

V řešeném území se nachází pozemky odvodněné systematickou drenáží. Tyto stavby byly provedeny v 60. až 80. letech. Projektová dokumentace ani jiné podkladové dokumenty k těmto stavbám nejsou dostupné. Jejich přibližné umístění je zaneseno v mapách bývalého ZVHS. Obecně je životnost těchto staveb přibližně 30 let. Vzhledem ke stáří stavby lze předpokládat, že systematická drenáž bude na mnoha místech ne zcela funkční. Tyto drenáže jsou v majetku vlastníků pozemků i s povinností plné péče. Při návrhu nových pozemků budou noví vlastníci na existenci odvodnění upozorněni.

Nová opatření plošné drenáže se nenavrhují. V případě realizace některých opatření ke zpřístupnění pozemků (viz tab. přehledu polních cest) dochází ke křížení se stávající drenáží. Je nutné v rámci prováděcího projektu drenáž respektovat, příp. navrhnout jiné opatření (přeložení, zrušení apod.).

#### **4.3. Zařízení dotčená návrhem vodohospodářských opatření**

Žádná zařízení, inženýrské sítě, jejich ochranná pásma nejsou vyjma plošných drenáží doporučovanými zásahy a navrhovanými opatřeními dotčeny.

#### **4.4. Náklady na vodohospodářská opatření**

Samostatná vodohospodářská zařízení se nenavrhují, vyčíslení nákladů na odvodnění je součástí zpřístupnění pozemků (drenáže, zasakovací pás, příkopy), viz. str. 25.

Náklady na opatření provozního charakteru (např. údržba toků) nejsou vyčísleny.

## 5. OPATŘENÍ K OCHRANĚ A TVORBĚ ŽIVOTNÍHO PROSTŘEDÍ

### 5.1. Zásady návrhu opatření k ochraně a tvorbě životního prostředí

Pro návrh opatření k ochraně a tvorbě životního prostředí byly vedle vlastních terénních průzkumů použity územně plánovací dokumentace – ÚP města Fulnek a ZÚR Moravskoslezského kraje a informace správních úřadů a dotčených organizací.

Řešené území je územím nadprůměrně zemědělsky hospodářsky využívaným, s minimem lesních ploch a jiných ekologicky stabilních prvků. Při průzkumu území byl zjištěn KES = 0,68 (KES je poměrové číslo a stanovuje poměr ploch tzv. stabilních a nestabilních krajinných prvků). Podle výsledného čísla KES území patří do kategorie intenzivně využívané, zejména zemědělskou velkovýrobou, oslabení autoregulačních pochodů v ekosystémech způsobuje jejich značnou ekologickou labilitu a vyžaduje vysoké vklady dodatečné energie -  $0,30 < KES \leq 1,00$ .

Celé řešené území leží v Přírodním parku Oderské vrchy. V zájmovém území jsou rovněž vyhlášeny a evidovány tři významné krajinné prvky. Další registrovaná či jinak evidovaná území s ochranou přírody (NATURA 2000, CHKO apod.) do zájmového území nezasahují. Dále se v obvodu KoPÚ nachází prvky krajiny s určitým stupněm ochrany přírody ve smyslu zákona č. 114/1992 Sb., o ochraně přírody a krajiny, v platném znění. Jedná se zejména o významné krajinné prvky – lesy a vodní toky a jejich údolní nivy

Do zájmového území (obvodu KoPÚ) zasahují vymezené či navržené základní skladební části ÚSES regionální a lokální úrovně – biocentra a biokoridory. Kostru ÚSES doplňují další stabilizační prvky, přírodě blízká společenstva – interakční prvky.

Všechny vyjmenované prvky jsou v návrhu PSZ respektovány. Při novém rozmístění pozemků bude respektováno jejich plošné vymezení tak, aby příp. realizace a údržba byla usnadněna a nedocházelo k jejich záboru pro potřeby zemědělského půdního fondu.

### 5.2. Základní parametry prostorového uspořádání opatření k ochraně a tvorbě životního prostředí

#### 5.2.1. Plán ÚSES

##### Nadregionální ÚSES

Do řešeného území nezasahuje.

Regionální ÚSES**RBK 596**

- biokoridor propojující RBC 270 Vršské s RBC 206 Přílet, v ÚTP ÚSES označován jako 944 Fulnek-Hubleska
- Číslo bioregionu: 1.54
- Označení biochory: 3SM, 3BM
- STG: 3B3, 3AB3, 3B2, 3BC3, 3BC4
- Délka: 3500 m (v obvodu KoPÚ 70 m)
- Charakteristika biotopu: převážně lesní porosty, 600 m přes ornou půdu, kříží potok Gručovka
- Cílový typ společenstva: mezofilní hájové, mezofilní bučinné
- Řešení v rámci PSZ: v obvodu vymezen v délce 80 m podél katastrální hranice s k.ú. Vrchy v severní části území na orné půdě – v rámci protierozních opatření převést do ttp část bloku orné půdy (viz protierozní opatření)

**RBK 599**

- biokoridor propojující RBC 270 Vršské s RBC 206 Přílet, v ÚTP ÚSES označován jako 944 Fulnek-Hubleska
- Číslo bioregionu: 1.54
- Označení biochory: 3BM, 3BE, 4BM, 3SM
- STG: 3B2, 3BC3, 3AB3, 3B3-4, 3BC4-5, 2B2, 3BC4
- Délka: 6500 m (v obvodu KoPÚ 360 m)
- Charakteristika biotopu: prochází střídavě menší úseky listnatých lesů a úseky orné půdy, kříží několik vodních toků, míjí zastavěné území Jerlochovic
- Cílový typ společenstva: mezofilní hájové, mezofilní bučinné
- Řešení v rámci PSZ: V zájmovém území vymezen na zemědělské půdě, která je navržena k převedení do ttp (v délce 120 m od silnice k západní hranici k.ú. a v délce 220 m od silnice k hranici lesa a min. šířce 15 - 40 m), dále vymezen na pozemcích se stávající zelení podél silnice III/04738

Lokální ÚSES**34LBC Husí potok**

- biocentrum, které bylo v ÚP Fulnek přemístěno severněji oproti původním dokumentacím na základě požadavku vlastníka pozemku č. 533 v k.ú. Stachovice, nová lokalizace zachovává možnost uplatnění mokřadních společenstev
- Druh pozemku: louka, ostatní, voda
- Číslo bioregionu: 1.54
- Označení biochory: 3BM
- STG: 2BC4-5

- Výměra: 1,3 ha
- Charakteristika biotopu: louka a vodní tok s doprovodnou vegetací
- Cílový typ společenstva: potoční jasanové olšiny
- Řešení v rámci PSZ: V zájmovém vymezen na orné půdě, zatravněných pozemcích, vodní ploše (Husí potok) a pozemcích s liniovou zelení; návrh převést ornou půdu na ttp

#### **LBK 32-Na vinicích**

- biokoridor spojující lokální biocentrum 32 Pod Děrným na levém břehu meandru Gručovky a biocentrum Na vinicích při místní komunikaci „Valtěřovská“
- Druh pozemku: orná, ostatní
- Číslo bioregionu: 1.54
- Označení biochory: 3BE
- STG: 3B3
- Délka: 1100 m (v obvodu KoPÚ 790 m)
- Charakteristika biotopu: v celé délce orná půda, částí prochází zatrubněná vodoteč
- Cílový typ společenstva: porostní směs buku s vyšším podílem dubu zimního, habru, javoru a lip; v okrajovém keřovém lemu líska, trnka, hloh a růže šípková
- Řešení v rámci PSZ: V zájmovém území vymezen v údolnici na orné půdě; návrh převést ornou půdu v celé délce a min. šíři 20 m do ttp

#### **LBK 122-34**

- biokoridor spojující lokální biocentrum 34 Husí potok a RBC 122 Fulnecká obora
- Druh pozemku: orná, les, vodní tok
- Číslo bioregionu: 1.54
- STG: 2BC4-5
- Délka: 120 m
- Charakteristika biotopu: louka a vodní tok s doprovodnou vegetací, orná půda
- Cílový typ společenstva: společenstva jasanových olšin
- Řešení v rámci PSZ: V zájmovém území vymezen na orné půdě (délka 80 m) a pozemcích s liniovou zelení (druh pozemku ostatní plocha); na orné půdě je dle metodiky možné přerušit lokální biokoridor – nebude pozemkově vymezena část na orné půdě

#### **Interakční prvky**

- IP 1** Stávající liniová zeleň po obou stranách vodního toku Salaš; hustý dřevinný porost z vlhkomilných druhů (vrby, olše, břízy, jasan); návrh v rámci PSZ – pozemkově přičlenit k pozemku vodního toku, příp. vytvořit samostatnou parcelu s druhem pozemku ostatní plocha)
- IP 2** Oboustranná alej ovocných dřevin podél cesty C1; místy přestárlé a jinka poškozené dřeviny; návrh v rámci PSZ – podpora zdravých jedinců, přestárlé, nemocné a



poškozené dřeviny odstranit, doplnit nové ovocné dřeviny, pozemkově řešit v rámci vymezení cesty C1

**IP 3** Stávající liniová zeleň (listnaté dřeviny) v zatravněné údolnici pod „Valtěřovskou cestou“ (C2); návrh v rámci PSZ – doplnění autochtonními dřevinami, pozemkově řešit samostatně s druhem pozemku ostatní plocha

**IP 4** Částečně stávající liniová zeleň (nově vysazená) podél současné vyježděné cesty – katastrální hranice; návrh v rámci PSZ – doplnění autochtonními dřevinami, řešit samostatným pozemkem

### 5.2.2. Chráněná území

Celé zájmové území leží v Přírodním parku Oderské vrchy. Přírodní park Oderské vrchy byl zřízen vyhláškou Okresního úřadu Nový Jičín č. 8/94 v roce 1994. Jeho posláním je zachování krajinného rázu (§ 12 zákona č. 114/1992 Sb., o ochraně přírody a krajiny), který je typický pro danou část Jesenického podhůří a to jak v oblasti vytvořené náhorní paroviny, tak v hluboce zařezaných údolích toků, zejména údolí Odry. Hospodaření a využívání území přírodního parku je diferencováno jeho rozdělením do 4 zón.

V k.ú. Fulnek jsou vyhlášeny a evidovány tyto významné krajinné prvky:

- VKP č. 33111 alej jabloní kolem silnice I.třídy do Opavy
- VKP č. 33104 Valtěřovská cesta
- VKP č. 33136 Porost podél silnice Jestřábí – Fulnek

Další registrovaná či jinak evidovaná území s ochranou přírody (NATURA 2000, CHKO apod.) do zájmového území nezasahují.

### 5.2.3. Krajinná zeleň

Dále se v obvodu KPÚ nachází prvky krajiny s určitým stupněm ochrany přírody ve smyslu zákona č. 114/1992 Sb., o ochraně přírody a krajiny, v platném znění. Jedná se zejména o významné krajinné prvky – lesy a vodní toky a jejich údolní nivy.

Hranice těchto prvků byly zaměřeny, hranice vodních toků okomisovány a označeny v terénu za účasti správce. Na hranice současného stavu bude přizpůsoben také návrh nového uspořádání pozemků. Zároveň bude příp. uzpůsoben i návrh druhů pozemků současnému stavu v terénu. Návrh PSZ nepočítá s rušením či zmenšením podílu zeleně v krajině. Naopak je doporučena podpora těchto prvků návrhem PSZ.

### 5.3. Zařízení dotčená návrhem opatření k ochraně a tvorbě životního prostředí

Při následné realizaci některých opatření může dojít ke styku s některými zařízeními (vodovod, elektrická vedení, odvodnění apod.). V hlavním výkresu jsou sítě těchto zařízení zanesena. V případě odvodnění se jedná pouze o orientační zákres, neboť toto plošné zařízení existuje pouze v papírových mapách. Ostatní sítě jsou již zaneseny v souřadnicích dle skutečného stavu provedení. Tabulka obsahuje dotčená zařízení u nově navržených opatření

Nové opatření	Dotčené zařízení
RBK 599	silnice III/04738
LBK 32 Na vinicích	vodovod SmVaK
LBK 122-34	vodovod SmVaK
IP4	-

### 5.4. Náklady na opatření k ochraně a tvorbě životního prostředí

NÁKLADY [2014]				
Druh opatření	Popis	Stav	Cena v Kč	Poznámka
RBK 596	regionální biokoridor	Funkční	0	součást protierozního opatření
RBK 599	regionální biokoridor	Navržený	15 000	zatravnění orné půdy
34LBC Husí potok	lokální biocentrum	Navržený	10 000	zatravnění orné půdy
LBK 32 Na vinicích	lokální biokoridor	Navržený	15 000	zatravnění orné půdy
LBK 122-34	lokální biokoridor	Navržený	0	přerušení LBK
VKP č. 33104 Valtěřovská cesta	významný krajinný prvek registrovaný	Funkční	0	
VKP č. 33111 alej jabloní	významný krajinný prvek registrovaný	Funkční	0	
VKP č. 33136	významný krajinný prvek registrovaný	Funkční	0	
IP1	interakční prvek	Funkční	0	
IP2	interakční prvek	Funkční	0	
IP3	interakční prvek	Funkční	0	
IP4	interakční prvek	Částečně funkční	70 000	
<b>CELKEM</b>			<b>110 000</b>	

## 6. PŘEHLED O VÝMĚŘE POZEMKŮ POTŘEBNÉ PRO SPOLEČNÁ ZAŘÍZENÍ

Celková výměra půdy potřebná pro společná zařízení byla vyčíslena v následujících tabulkách.

<b>Zábory</b>			
<b>Zpřístupnění pozemků</b>	<b>Poznámka</b>	<b>Vlastník (LV) - NÁVRH</b>	<b>Zábor [m<sup>2</sup>]</b>
C1		Město Fulnek (10001)	16266
C2		Město Fulnek (10001)	7839
C3		Město Fulnek (10001)	1520
C4		Jaroslav Nevěřil (1088)	1491
C5		Město Fulnek (10001)	7953
C8		Město Fulnek (10001)	445
C10		Město Fulnek (10001)	1277
C12		Město Fulnek (10001)	2258
C13		Město Fulnek (10001)	540
C14		Město Fulnek (10001)	3535
<b>Celková plocha záboru polních cest</b>			<b>43189</b>
<b>Protierozní opatření</b>	<b>Poznámka</b>	<b>Vlastník (LV) - NÁVRH</b>	<b>Zábor [m<sup>2</sup>]</b>
PEO1	zatravnění	stávající vlastníci	35221
PEO2	protierozní osevní postup	stávající vlastníci	-
PEO3	protierozní osevní postup	stávající vlastníci	-
PEO4	protierozní osevní postup	stávající vlastníci	-
PEO5	zatravnění	stávající vlastníci	51676
<b>Celková plocha záboru prvků ochrany ŽP</b>			<b>86897</b>
<b>Vodohospodářská opatření</b>	<b>Poznámka</b>	<b>Vlastník (LV) - NÁVRH</b>	<b>Zábor [m<sup>2</sup>]</b>
Salaš	vodní tok	ČR-Povodí Odry, s.p. (847)	8941
Husí potok	vodní tok	ČR-Povodí Odry, s.p. (847)	665
<b>Celková plocha záboru prvků ochrany ŽP</b>			<b>9606</b>
<b>Opatření k ochraně a tvorbě ŽP</b>	<b>Poznámka</b>	<b>Vlastník (LV) - NÁVRH</b>	<b>Zábor [m<sup>2</sup>]</b>
RBK 596	součást PEO1	stávající vlastníci	-
RBK 599	převést pozemky do TTP – mělké půdy	stávající vlastníci	23493
34LBC Husí potok	lokální biocentrum	Město Fulnek (10001)	9491

LBK 32 Na vinicích	lokální biokoridor	stávající vlastníci	15283
LBK 122-34	lokální biokoridor	Město Fulnek (10001)	3915
VKP č. 33104 Valtěřovská cesta	součást pozemku pro C2	Město Fulnek (10001)	-
VKP č. 33111 alej jabloní	součást pozemku pro silnici I/57	ČR-ŘSD (798)	-
VKP č. 33136	součást pozemku pro silnici III/04738	Moravskoslezský kraj- Správa silnic (533)	-
IP1	samostatný pozemek mezi vodním tokem Salaš a cestou C14	stávající vlastníci	1837
	součást pozemku pro vodní tok Salaš	ČR-Povodí Odry (847)	-
IP2	součást pozemku pro C1	Město Fulnek (10001)	-
IP3	zatravněná údolnice	Město Fulnek (10001)	2487
IP4	linie podél katastrální hranice	Město Fulnek (10001)	700
<b>Celková plocha záboru prvků ochrany ŽP</b>			<b>57206</b>

<b>Celková potřeba výměry pro PSZ</b>	
Polní cesty	43189 m <sup>2</sup>
Protierozní opatření	86897 m <sup>2</sup>
Vodohospodářská opatření	9606 m <sup>2</sup>
Ochrana a tvorba ŽP	57206 m <sup>2</sup>
<b>PSZ celkem</b>	<b>196898 m<sup>2</sup></b>

Výměra, která přejde spolu se spol. zař. do vlastnictví obce: 58291 m<sup>2</sup>

Výměra, která přejde spolu se spol. zař. do vlast. jiných osob: 129001 m<sup>2</sup>

Výměra, kterou se na výměře půdy pro spol. zař. podílí stát: 22778 m<sup>2</sup>

Výměra, kterou se na výměře půdy pro spol. zař. podílí obec: 45119 m<sup>2</sup>

Výměra, kterou se na výměře půdy pro spol. zař. podílí ostatní vlastníci: 129001 m<sup>2</sup>

<b>Celková disponibilní výměra pro společná zařízení dle LV *</b>		
LV 2	ČR – Okresní úřad Nový Jičín (1/1)	2557 m <sup>2</sup>
LV 26	ČR – MěNV Fulnek (1/10)	35 m <sup>2</sup>
LV 266	ČR – ÚZSVM (1/40)	29 m <sup>2</sup>
LV 663	ČR – Ministerstvo zemědělství (1/1)	2160 m <sup>2</sup>
LV 688	ČR – ÚZSVM (1/2)	4824 m <sup>2</sup>
LV 10002	ČR – Státní pozemkový úřad (1/1)	12503 m <sup>2</sup>
LV 6000	ČR – ÚZSVM (1/1)	605 m <sup>2</sup>
LV 10001	Město Fulnek (1/1)	67534 m <sup>2</sup>
<b>CELKEM</b>		<b>90247 m<sup>2</sup></b>

\* ... po odečtení pozemků nepoužitelných pro směnu na společná zařízení

## 7. PŘEHLED NÁKLADŮ NA USKUTEČNĚNÍ PSZ

Přehled celkových nákladů na realizaci plánu společných zařízení je uveden v následující tabulce. Přehled cen pro jednotlivá opatření je uveden vždy na konci příslušné kapitoly pro jednotlivá opatření.

<b>PŘEHLED CELKOVÝCH NÁKLADŮ [2014]</b>	
<b>Typ opatření</b>	<b>Cena v Kč</b>
Opatření ke zpřístupnění pozemků	6 100 000
Protierozní opatření	70 000
Vodohospodářská opatření	součástí cest
Opatření k ochraně a tvorbě ŽP	110 000
<b>Celkem</b>	<b>6 280 000</b>

## 8. SOUPIS ZMĚN DRUHŮ POZEMKŮ

Návrhem PSZ dochází ke změně druhů pozemků. Změny jsou dány zaměřením skutečného stavu, zjišťováním hranic stavebních pozemků s vlastníky a návrhem opatření PSZ, zejm. protierozními a opatřeními ke zpřístupnění pozemků.

SOUPIS ZMĚN DRUHŮ POZEMKŮ						
Druh pozemku		Výměra v m <sup>2</sup> podle			Rozdíl v m <sup>2</sup> mezi	Poznámka
název	kód	KN	Zaměření (S)	Návrhu PSZ (N)*	N – KN	
orná půda	2	1650323	1588207	1386101	-264222	návrh PEO a ÚSES
zahrada	5	6111	8154	8154	2043	zaměření skut. stavu, zjišťování hranic
travní pl.	7	86690	111242	307015	220325	návrh PEO a ÚSES
lesní poz.	10	7962	9026	9026	1064	zaměření skut. stavu
vodní pl.	11	7609	11532	11532	3923	zaměření skut. stavu
zast. pl.	13	554	550	550	-4	zaměření skut. stavu, zjišťování hranic
ostat. pl.	14	129317	159855	166188	36871	návrh cestní sítě
<b>CELKEM</b>		<b>1888566</b>	<b>1888566</b>	<b>1888566</b>	<b>0</b>	

\*...odhad, bude upřesněno až s návrhem nového uspořádání pozemků

## 9. PROJEDNÁNÍ NÁVRHU PSZ

Návrh plánu společných zařízení komplexní pozemkové úpravy v řešeném území byl podle zákona č. 139/2002 Sb., o pozemkových úpravách a pozemkových úřadech projednán se sborem zástupců.

Projednání 1. návrhu PSZ se sborem zástupců se uskutečnilo v zasedací místnosti Městského úřadu Fulnek dne 20.5.2013. Jednání se zúčastnili volení členové sboru zástupců, zástupci Státního pozemkového úřadu, pobočky Nový Jičín a města Fulnek a zástupci zpracovatelské firmy. Přítomní byli seznámeni s jednotlivými opatřeními. K předloženému návrhu PSZ bylo jednotlivými členy sboru zástupců vzneseno několik připomínek a podnětů:

- zrušit cestu C7 a C9
- navrhnout novou polní cestu C14
- požadavek směnit cestu C5 do vlastnictví města Fulnek, aby byla možná realizace po skončení KoPÚ
- v návrhu nového rozmístění pozemků zatím parcelně nevymezovat prvek ÚSES lokální biokoridor LBK 32 – Na vinicích z důvodu neexistence přesné trasy přeložky silnice I/57; pouze schematicky zakreslit trasu LBK do výkresu PSZ
- pozemky, kde se vyskytují mělké půdy, se doporučuje v budoucnu zatravnit

Zpracovatel tyto požadavky sboru zástupců do návrhu PSZ zapracoval a předložil znovu k posouzení dne 18.9.2013. Sbor zástupců návrh PSZ znovu posoudil a přítomní členové k návrhu neměli žádné připomínky. Toto stvrdili svým podpisem na hlavním výkresu PSZ, který je uložen na PÚ. Vzhledem k tomu, že sbor zástupců byl usnášení schopný, tak doporučil návrh PSZ ke schválení.

PÚ předložil zpracovaný PSZ dotčeným orgánům státní správy a organizacím (DOSS). Ty se k PSZ vyjádřily s jedinou připomínkou ze strany Dopravního inspektorátu Policie ČR ohledně nesplnění rozhledových poměrů cesty C6. Původně byla navržena rekonstrukce cesty C6 podél katastrální hranice s k.ú. Jestřabí u Fulneku v jižní části území. Po dohodě s PÚ a DI PČR byla cesta C6 v návrhu PSZ zrušena, u cesty C3 byly upraveny rozhledové poměry. DI PČR poté vydal souhlasné stanovisko s vyjádřením o omezení rychlosti před napojením polní cesty C3. Ostatní DOSS s návrhem PSZ souhlasily, některé s podmínkami týkající se až případných realizací některých opatření. Vyjádření jsou obsahem dokladové části (kapitola 10.).

Návrh PSZ byl předložen k posouzení Regionální dokumentační komisi pro Moravskoslezský kraj (dále jen RDK). Návrh PSZ byl projednán za účasti zpracovatele a PÚ v Ostravě dne 17.3.2014. RDK shledal v návrhu PSZ nedostatky, které ale neměly vliv na celkový návrh opatření společných zařízení dohodnutých již se sborem zástupců a DOSS. Nedostatky byly ihned zpracovatelem odstraněny. Zápis z projednání RDK je doložen na PÚ Frýdek-Místek, pobočce Nový Jičín.

Návrh PSZ byl předložen ke schválení zastupitelstvu města Fulnek. Zastupitelstvo navržený PSZ schválilo dne 6.3.2014. Výpis z usnesení zastupitelstva je obsahem dokladové části (kapitola 10.).



## 10. DOKLADY

### Přehled dokladů:

1. Geologická studie – zpráva + situace
2. Vyjádření Archeologického ústavu AV ČR (zn. 4795/13)
3. Vyjádření ČEPS, a.s. (zn. 1021/13/BRN, 336/16530/19.11.2013/Še)
4. Vyjádření ČEZ Distribuce, a.s. (1060914309)
5. Vyjádření Drážního úřadu (DUCR-65371/13/Eh)
6. Vyjádření Katastrálního úřadu pro Moravskoslezský kraj, Katastrálního pracoviště Nový Jičín (PD-14691/2013-804)
7. Vyjádření Krajského úřadu pro Moravskoslezský kraj, Odbor dopravy a silničního hospodářství (MSK 160851/2013)
8. Vyjádření Krajského úřadu pro Moravskoslezský kraj, Odbor regionálního rozvoje a cestovního ruchu
9. Vyjádření Krajského úřadu pro Moravskoslezský kraj, Odbor územního plánování, stavebního řádu a kultury (MSK 160855/2013)
10. Vyjádření Krajského úřadu pro Moravskoslezský kraj, Odbor životního prostředí a zemědělství (MSK 160853/2013)
11. Vyjádření Městského úřadu Odry, Odbor životního prostředí (MěÚO/24858/2013)
12. Vyjádření Ministerstva životního prostředí, pracoviště Ostrava (1930/580/13, 82979/ENV; 000384/V-10)
13. Vyjádření Národního památkového ústavu, územní odborné pracoviště v Ostravě (NPÚ-381/86571/2013)
14. Vyjádření PČR, Krajské ředitelství policie Moravskoslezského kraje, ÚO Nový Jičín, dopravní inspektorát (KRPT-255726/ČJ-2013-070406)
15. Vyjádření Povodí Odry, s.p. (16549/9231/40.4/2013)
16. Vyjádření RWE (5000876598)
17. Vyjádření Správy silnic Moravskoslezského kraje, středisko Nový Jičín (SSMSK/2013/31539)
18. Vyjádření Správy železniční dopravní cesty, Oblastní ředitelství Ostrava (18058/2013-OŘ OVA)
19. Vyjádření T-Mobile Czech Republic a.s. (655-13M-PJ)
20. Vyjádření Telefonica (440/13dm)
21. Vyjádření Městského úřadu Odry, Odbor dopravy (MěÚO/02410/2014)
22. Vyjádření Městského úřadu Odry, Stavební úřad (MěÚO/27766/2013)
23. Vyjádření Městského úřadu Fulnek, Odbor stavebního řádu, investic a životního prostředí (FUL 616/2014)
24. Vyjádření České Radiokomunikace, a.s. (UPTS/OS/98923/2014)
25. Vyjádření Severomoravské vodovody a kanalizace Ostrava, a.s. (9773/V001465/2014/ST)
26. Vyjádření Agentury ochrany přírody a krajiny ČR – Správa CHKO Poodří a krajské středisko Ostrava (10850/PO/13)
27. Výpis z usnesení 22. zasedání Zastupitelstva města Fulnek (554/22/14 ze dne 6.3.2014)

**RNDr. František Medřík, Na Hrádku 2580, 530 02 Pardubice  
-posudky a průzkumy v inženýrské geologii-**

IČO 434 74 896, DIČ CZ 5902170692, tel 602 835 649, 466 511 145, e-mail medrikpce@atlas.cz

Zn: 705 / 13

V Pardubicích 18.9.2013

**Věc: Posouzení geologických poměrů v prostoru plánované stavby polní cesty C14 v k.ú. Fulnek, kraj Moravskoslezský**

**1/ Úvod.** V k.ú. Fulnek, kraj Moravskoslezský, je v rámci komplexních pozemkových úprav plánována realizace polní cesty C14. Cesta sleduje pravý břeh potoka Salaš s. od města, polohu lokality zachycuje situace zájmového území 1:10 000 v příloze 1. Předložený posudek hodnotí vhodnost místních geologických poměrů pro daný záměr, a to na základě archivní rešerše a terénní prohlídky, je tak na úrovni průzkumu předběžného.

**2/ Dosavadní prozkoumanost.** Rešerší databanky Geofondu ČGS Praha bylo zjištěno, že nedaleko od trasy cesty byla provedena vrtaná sonda S20 v rámci akce [1] Czudek, 1958: Sondy v povodí Kamenného potoka, Kabinet pro geomorfologii ČSAV Brno, V 039 013. Sondou byly zastiženy následující litologické vrstvy:

**S20[1]**

Hloubka/m/	Popis	ČSN 73 6133
0,0 – 0,3	Ornice – hlína hnědošedá, jílovitá, humózní	CIO I
0,3 – 1,0	Hlína hnědošedá, jílovitá	CI I
1,0 – 2,5	Hlína žlutohnědá, jílovitá, s vrstvičkami hlinitého písku	CS I
2,5 – 5,0	Hlína hnědá, jílovitá, s úlomky pískovce a břidlic do 3cm	CG I
5,0 – 6,7	Písek tmavohnědý, se štěrkem do 3cm	SF I
/kvartér/		

Podzemní voda nebyla zastižena /1958/

Prohlídkou lokality dne 15.9.2013 bylo zjištěno, že přirozené odkryvy či aktuálně otevřené výkopy se zde nenacházejí.

**3/ Geologické poměry.** Budoucí cesta je položena v mírně ukloněném terénu sledujícím pravý břeh potoka Salaš, z širšího pohledu v geomorfologickém podcelku Vítkovská vrchovina a okrsku Fulnecká kotlina. Z hlediska regionálně geologického je řazena k moravosileziku, budovaném zde karbonskými břidlicemi, drobami a prachovci. Tyto horniny leží cca 7m pod terénem pod kvartérním zemním pokryvem deluviofluviálního původu, zastoupeném povrchovými jílovitými hlínami CI, které s rostoucí hloubkou přecházejí do písčitých CS a kamenitých CG variant a v hloubce 5m nasedají na štěrkovité písky SF. Konzistence zemin budou u vodoteče tuhé, dále od ní tuhé až pevné. Prohlídkou trasy byl potvrzen jílovitoprachový charakter místních zemin i mocnost povrchové ornice CIO 0,3m.

**4/ Podzemní voda.** V trase cesty v povrchových zeminách nelze podzemní vodu očekávat, přílehlá vodoteč je jen periodická, v době prohlídky byla bez známek průtoku. Průsaky z vodoteče tedy budou občasné a nedostanou se tak daleko od břehu, prachovité zemin jsou navíc obecně velmi slabě až nepatrně propustné v řádu  $k = 10^{-7} \text{ až } 10^{-8} \text{ m.s}^{-1}$ .

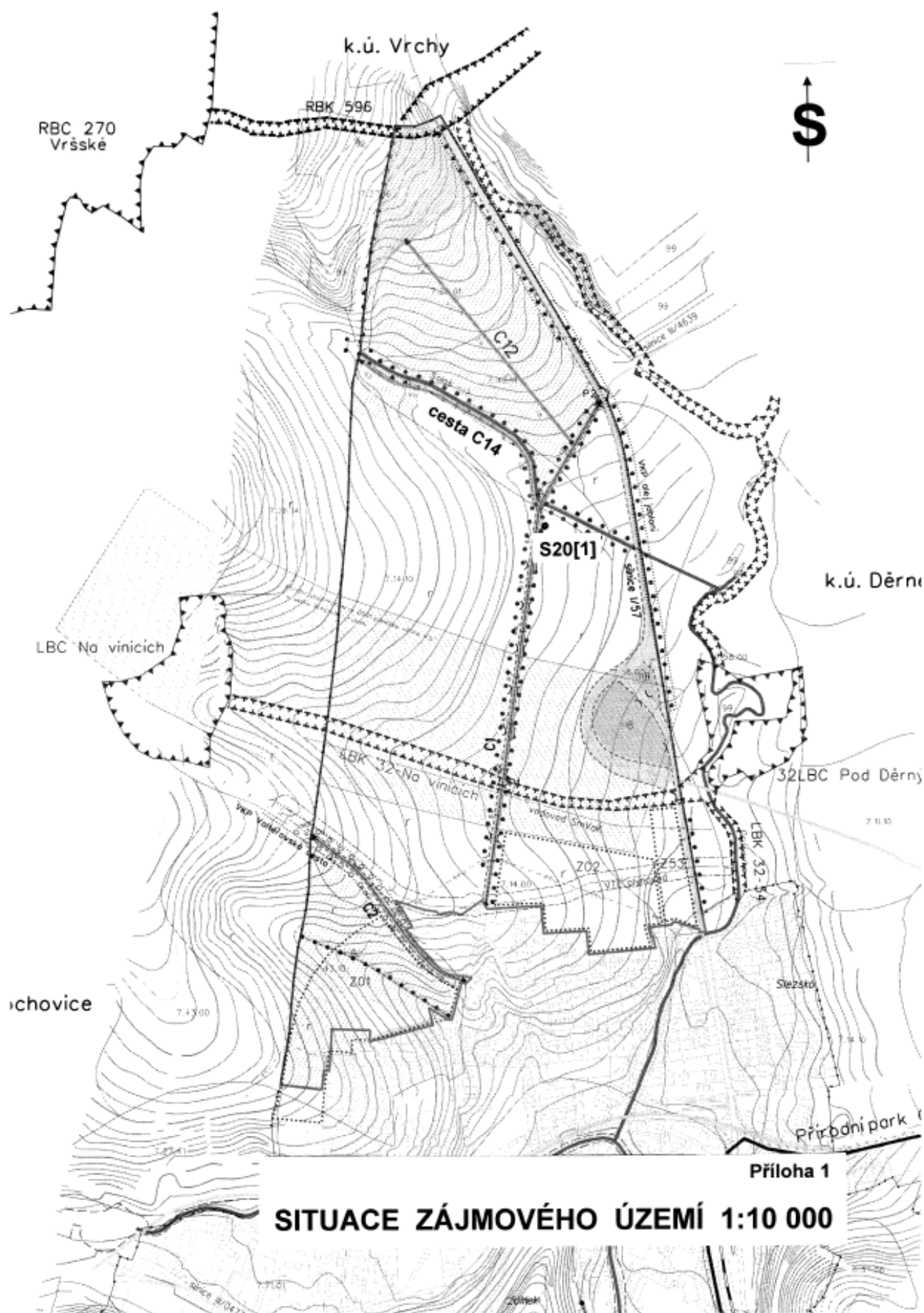
**5/ Geotechnická doporučení.** Geologické poměry v trase cesty lze považovat za jednoduché, místní zemin však mají některé nepříznivé vlastnosti, které je třeba při návrhu cesty respektovat.

Po skryvce ornice CIO v mocnosti 0,3m se v pláni cesty objeví tuhé jílovitoprachové středně plastické hlíny CI, které je třeba považovat za materiály nebezpečně namrzavé, s difuzním vodním režimem. Jedná se o málo vhodné podloží komunikací z důvodu jejich citlivosti na přísun vody. Cestu by tedy proti poli bylo vhodné doprovodit příkopem, případně zde položit drény, stahující srážkové vody do nižšího terénu a poté do vodoteče. Tuhým hlínám CI lze přiznat poměr únosnosti  $\text{CBR} = 4,5\%$  a odpovídající návrhový modul pružnosti, používaný v katalozích místních komunikací, v hodnotě  $E_{ms} = 30\text{MPa}$ . Zlepšení únosnosti lze dosáhnout vápněním. Vsakování srážek z povrchu cesty nepřichází v prachovitých hlínách v úvahu, propustnost těchto zemin je totiž velmi slabá až nepatrná v řádech  $k = 10^{-8} \text{ až } 10^{-7} \text{ m.s}^{-1}$ .

Zemní práce budou dle starší ČSN 73 3050 prováděny v materiálech s třídami těžitelnosti 3 až 4, dle nové ČSN 73 6133 výhradně v zeminách s třídou těžitelnosti I, rozpojitelnou běžnými nýpady.

6/ Závěr. Provedeným předběžným průzkumem byly v zájmovém území výstavby cesty C14 v k.ú. Fulnek zjištěny jednoduché geologické poměry, pro realizaci stavby vhodné. V dalších etapách přípravy projektové dokumentace nicméně doporučuji provést podrobný geologický průzkum, zahrnující alespoň dvě kopané či vrtané sondy a klasifikační laboratorní rozbory místních zemních materiálů.

**Příloha 1: Situace zájmového území 1:10 000**





ARCHEOLOGICKÝ ÚSTAV  
AKADEMIE VĚD ČESKÉ REPUBLIKY, BRNO, v. v. i.  
KRÁLOVOPOLSKÁ 147  
612 00 BRNO  
<http://www.arub.cz>

Státní pozemkový úřad  
KPÚ pro Ms kraj  
Pobočka Frýdek-Místek  
Husova 2003/13  
741 01 Nový Jičín

Váš dopis značky	ze dne	Naše značka	Vyřizuje	V Brně dne
SPU 481527/2013	18.11.2013	4795/13	Kavanová 553821603	20.11.2013

#### Vyjádření ke KoPÚ v katastrálním území Fulnek – Plán společných zařízení

Archeologický ústav AV ČR v Brně, v.v.i. nemá jako dotčená organizace zásadní námitky k realizaci uvedené jednoduché pozemkové úpravy. Upozorňujeme, že celou řešenou oblast lze považovat za území s archeologickými nálezy, které je chráněno jako veřejný zájem dle § 22, odstavce 2 zákona č. 20/1987 Sb., o státní památkové péči, v platném znění a navazujících právních předpisů. Při zásazích pod povrch terénu tedy může v souvislosti se stavbou dojít k narušení nebo odkrytí archeologických nálezů a situací, čímž vzniká nutnost provedení archeologického výzkumu.

Z tohoto důvodu žádáme do příslušné územně plánovací dokumentace zapracovat níže uvedenou podmínku.

Jedná se o území s archeologickými nálezy. Investor je povinen písemně ohlásit Archeologickému ústavu AV ČR (Archeologický ústav AV ČR Brno, v.v.i., Královopolská 147, 612 64 Brno) termín zahájení zemních prací s dostatečným časovým předstihem, uzavřít před zahájením vlastních prací smlouvu o podmínkách provedení záchranného archeologického výzkumu s institucí oprávněnou k provádění archeologických výzkumů a umožnit provedení archeologického výzkumu.

S pozdravem

ARCHEOLOGICKÝ ÚSTAV  
AV ČR, BRNO, v.v.i.  
612 00 Brno, Královopolská 147

Doc. PhDr. Pavel Kouřil, CSc.  
ředitel

Telefon	FAX	e-mail	IČO, DIČ	Bank. spojení: ČSOB Brno-město
541 514 101	541 514 123	<a href="mailto:sekretariat@arub.cz">sekretariat@arub.cz</a>	68081758 CZ68081758	240602780/0300





Státní pozemkový úřad

Doručeno: 12.12.2013

SPU 530816/2013

listy: 1 přílohy: 2

druh: neskenována



spuess5080121d

**SPÚ, KPÚ pro MSK**  
**Pobočka Frýdek – Místek**  
**Husova 13**  
**741 01 Nový Jičín**

Váš dopis značka / ze dne

ZN:SPU481527/2013,  
18.11.2013

Naše značka

1024/13/BRN,  
336/16530/19.11.2013/Še

Vyřizuje / linka

Ing. Martin Šenk  
591 105 286

Místo odeslání/dne

Ostrava

10.12.2013

**KoPÚ v k.ú. Fulnek (okres Nový Jičín) – Plán společných zařízení.**  
 Stanovisko k existenci sítí.

Vážený žadateli,

na základě Vaší žádosti ze dne **18.11.2013**, k akci „**KoPÚ v k.ú. Fulnek (okres Nový Jičín) – Plán společných zařízení**“ Vám sdělujeme následující:

**Toto vyjádření slouží pouze pro potřeby podání informací žadateli a není souhlasem s umístěním stavby a ani souhlasem s činností v ochranném pásmu vedení V 459 dle § 46 odst. 11 zákon č. 458/2000 Sb., energetický zákon v platném znění.**

- Přes zájmové řešené území prochází nadzemní vedení v naší správě. Jedná se o vedení přenosové soustavy **400 kV** s provozním označením **TR Horní Životice – TR Nošovice, viz. zakres.** Tyto vedení požívá právní ochrany jako obecně prospěšné a provozované ve veřejném zájmu. K jejich ochraně je zákonem stanovené ochranné pásmo.
- Přenosová soustava je dle § 432 občanského zákoníku provozem zvlášť nebezpečným a zákon č. 458/2000 Sb., energetický zákon v platném znění těmto zařízením poskytuje zvláštní ochranu. K zajištění jejich spolehlivého a bezpečného provozu, je zákonem zaveden institut zvláštní ochrany spočívající v definici tzv. ochranného pásma. Ochranné pásmo tohoto vedení je stanoveno zákonem č. 458/2000 Sb., energetickým zákonem v platném znění (dále jen energetický zákon) a je definováno jako souvislý prostor vymezený svislými rovinami vedenými po obou stranách vedení ve vodorovné vzdálenosti 15 m (pro 220 kV) a 20 m (pro 400 kV) od krajního vodiče na každou stranu měřené kolmo na vedení (pro vedení vystavěná po 1.1.1995). Vzhledem k tomu, že stávající vedení bylo postaveno před nabytím účinností výše uvedeného zákona, šířka jeho ochranného pásma je ve smyslu § 98, odst. 2 energetického zákona stanovena dle původního právního předpisu, tj. zákona č. 79/57 Sb., elektrizační zákon, na **20 m (pro 220 kV) a 25 m (pro 400 kV) od krajního vodiče na každou stranu měřeno kolmo na vedení.**
- Činnost v ochranném pásmu vedení velmi vysokého napětí (vvn) a zvlášť vysokého napětí (zvvn) je omezena v rozsahu § 46 odst. 8 až 10 energetického zákona. Činnost a záměry v ochranném pásmu nesmí ztížit přístup energetických provozovatelů k těmto zařízením. V ochranném pásmu elektrického vedení je zakázáno zřizovat bez souhlasu vlastníka vedení stavby či umísťovat konstrukce a jiná podobná zařízení, uskláňovat hořlavé nebo výbušné látky, provádět zemní práce apod., jakož i vysazovat chmelnice a nechávat růst porosty nad výšku 3 m.

ČEPS, a.s., Elektrárnská 774/2, 101 52 Praha 10, tel.: +420 211 044 111, fax: +420 211 044 568, IČ: 257 02 556, DIČ: CZ25702556  
 bankovní spojení: Komerční banka, Praha 1, č.ú. 19-3312670277/0100, www.ceps.cz  
 společnost je zapsána v obchodním rejstříku vedeném u Městského soudu v Praze, oddíl B, vložka 5597



Dále je v ochranném pásmu zakázáno zejména:

- vršit materiály a zeminu tak, že by se osoby mohly přiblížit tělem, náradím nebo strojem blíže k fázovým vodičům, než je bezpečná vzdálenost podle ČSN EN 50110-1.
- pojíždět pod elektrickým vedením tak vysokými vozidly, náklady nebo stroji, že by mohlo dojít k přiblížení fázovým vodičům blíže, než stanoví ČSN EN 50110-1.
- používat mechanismů s lanovými pohony, pokud nejsou zajištěny proti vymrštění při jejich přetržení.
- používat zařízení pro rozstřikování vody, u kterých je možnost nebezpečného přiblížení vodního paprsku s fázovými vodiči vedení.
- pod vedením 220 kV a 400 kV se zdržovat se stroji a dopravními prostředky dobu delší než nezbytně nutnou – ochrana před účinky elektromagnetického pole 50 Hz v pásmu vlivu zařízení elektrizační soustavy.
- sklápění automobilů, používání mechanismů i s pracovní polohou vyšší než 4 m.
- V ochranném pásmu stávajících vedení **V 459** není možné bez písemného souhlasu zřizovat žádné nadzemní objekty. Pokud to technické a bezpečnostní podmínky umožňují a nedojde-li k ohrožení života, zdraví, majetku nebo bezpečnosti osob, může fyzická či právnická osoba provozující příslušné části elektrizační soustavy nebo provozovatel přímého vedení udělit dle § 46 energetického zákona písemný souhlas s činností v ochranném pásmu. Souhlas, který musí obsahovat podmínky, za kterých byl udělen, se připojuje k návrhu na územní rozhodnutí nebo k žádosti o stavební povolení; stavební úřad podmínky souhlasu nepřezkoumává. **Bez uděleného souhlasu není možné v ochranném pásmu elektrického vedení provádět zákonem zakázané činnosti.**
- Dovolujeme si v této souvislosti upozornit na ust. § 98 odst. 4 energetického zákona, podle kterého „oprávnění k cizím nemovitostem, jakož i omezení jejich užívání, která vznikla před účinností tohoto zákona, zůstávají nedotčena“.
- Případné přeložky nebo úpravy vedení přenosové soustavy je nutné realizovat v souladu § 47 energetického zákona.
- Upozorňujeme na výskyt el. pole a magnetické indukce vedení 1x 220 kV a 1x 400 kV, která mají vliv na ocelová potrubí, na zabezpečovací vedení a zařízení drah, na telekomunikační obvody a další objekty v blízkosti vedení.
- Pro informaci sdělujeme, že celková šířka ochranného pásma vedení **V 459** je **64m**.

S pozdravem

**Ing. Pavel Chovanec**  
Vedoucí odboru  
Správa majetku Východ

**ČEPS** Elektrárnská 774/2  
a.s. 101 52 Praha 10  
DIČ: CZ25702556  
(16)

*Žádost o vyjádření k existenci sítí v majetku ČEPS, a.s. je možné podat elektronicky prostřednictvím služby e-UtilityReport ze stránek [www.ceps.cz](http://www.ceps.cz) (Pro partnery > Žádost o vyjádření k existenci sítí).*

ČEPS, a.s., Elektrárnská 774/2, 101 52 Praha 10, tel.: +420 211 044 111, fax.: +420 211 044 568, IČ: 257 02 556, DIČ: CZ25702556  
bankovní spojení: Komerční banka, Praha 1, č.ú. 19-3312670277/0100, [www.ceps.cz](http://www.ceps.cz)  
společnost je zapsána v obchodním rejstříku vedeném u Městského soudu v Praze, oddíl B, vložka 5597





Státní pozemkový úřad  
Doručeno: 02.12.2013  
SPU 516909/2013

listy: 1 přílohy: 1  
druh:



spu55507fd89d

SPÚ, KPÚ pro MSK  
Pobočka Frýdek – Místek  
Ul. Husova č. p. 13  
741 01 Nový Jičín

VÁŠ DOPIS ZNAČKY / ZE DNE

NAŠE ZNAČKA  
1060914309

VYŘIZUJE / LINKA  
Hampel/840840840

MÍSTO ODESÍLÁNÍ / DNE  
Valašské Meziříčí / 25. 11. 2013

### Komplexní pozemkové úpravy k.ú. Fulnek, okres Nový Jičín

S navrženými KPÚ k.ú. souhlasíme s podmínkou, že nově navržené stavby a úpravy budou respektovat stávající ochranná pásma zařízení distribuční soustavy, která jsou uvedena ve „**vyjádření k existenci sítí**“ ev.č. 0100223335 ze dne 25. 11. 2013. V případě, že tak nebude možné je nutno jednotlivé případy projednat samostatně.

Další stupně PD požadujeme předložit k odsouhlasení.

Toto vyjádření platí do 25. 11. 2014.

S pozdravem



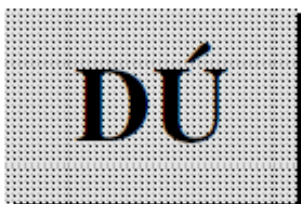
ČEZ Distribuce, a. s.  
Děčín, Děčín IV-Podmokly  
Teplická 874/8  
PSČ 405 02  
IČ: 247 29 035 91.

Ing. Miroslav Broskevič  
Vedoucí oddělení Správy energetického majetku – region Morava

ČEZ Distribuce, a. s.

Děčín IV-Podmokly, Teplická 874/8, 405 02 Děčín  
Zákaznická linka: 840 840 840 | Linka pro hlášení poruch: 840 850 860  
fax: +420 371 102 008 | e-mail: info@cezdistribuce.cz | www.cezdistribuce.cz  
IČ: 24729035, DIČ: CZ24729035 | bank. spoj.: KB Praha 35-4544580267/0100  
společnost je zapsaná v obchodním rejstříku vedeném Krajským soudem v Ústí nad Labem, oddíl B, vložka 2145 s předmětem podnikání - distribuce elektřiny na základě licence č. 121015583  
zasílací adresa: ČEZ Zákaznické služby, s.r.o., Guldenerova 2577/19, 303 28 Píseň





# DRÁŽNÍ ÚŘAD

Nerudova 1, 772 58 OLOMOUČ



CRDUX00613U8

Státní pozemkový úřad  
Krajský pozemkový úřad pro Moravskoslezský kraj,  
Pobočka Frýdek – Místek  
4. května 217  
Místek  
Frýdek – Místek 1

VÁŠ DOPIS ZN./ZE DNE  
/..

NAŠE ZN.:  
DUCR-65371/13/Eh

VYŘÍZUJE/TEL.  
Ing. Hana Eichlerová  
+420 972 741 315 (linka 218)

OLOMOUČ  
25.11.2013

**Věc: Sdělení**

V souvislosti s Vaší žádostí č.j. SPU 481527/2013 ze dne 18.11.2013 o vyjádření ke komplexním pozemkovým úpravám v katastrálním území Fulnek sdělujeme:

- Drážní úřad jako drážní správní úřad ve smyslu ust. § 54 zákona č.266/1994 Sb. o drahách v platném znění a jako speciální stavební úřad pro stavby drah a stavby na dráze dle ust. § 7 odst. 1) zák. o drahách v souladu s ust. § 15 zák. č.183/2006. o územním plánování a stavebním řádu (stavební zákon) není vlastníkem ani správcem žádných nemovitostí, ani sítí technické nebo dopravní infrastruktury.
- Stavba nebo stavební úprava, zasahující do obvodu dráhy, musí být projednána s vlastníkem dráhy a provozovatelem dráhy.
- Pokud navrhovaná stavba nebo stavební úprava zasáhne do obvodu nebo ochranného pásma dráhy, je dle zákona 266/1994 Sb. o drahách v platném znění pro její zřízení nutný souhlas dle §7 nebo §9 odst.1 zákona o drahách.

**Ing. Vladislav Kalup**  
vedoucí oblasti Olomouc

## Obvod dráhy

§ 4

(1) Obvod dráhy je území určené územním rozhodnutím pro umístění stavby dráhy.

(2) Obvod dráhy u celostátní dráhy a u regionální dráhy je vymezen svislými plochami vedenými hranicemi pozemků, které jsou určeny pro umístění dráhy a její údržbu.

(3) Obvod dráhy u ostatních drah je vymezen svislými plochami vedenými 3 m od osy krajní koleje, krajního nosného nebo dopravního lana, krajního vodiče trakčního vedení, nebo hranicemi pozemku, určeného k umístění dráhy a její údržby, nejméně však 1,5 m od vnějšího okraje stavby dráhy, pokud není dopravní cesta dráhy vedena po pozemní komunikaci.

§ 7

## Stavební řízení

(3) Stavbu, která není stavbou dráhy a zasahuje zčásti do jejího obvodu, lze zřízovat a provozovat jen se souhlasem drážního správního úřadu a za podmínek jím stanovených.

§ 8

## Ochranné pásmo dráhy

(1) Ochranné pásmo dráhy tvoří prostor po obou stranách dráhy, jehož hranice jsou vymezeny svislou plochou vedenou

a) u dráhy celostátní a u dráhy regionální 60 m od osy krajní koleje, nejméně však ve vzdálenosti 30 m od hranic obvodu dráhy,

b) u dráhy celostátní, vybudované pro rychlost větší než 160 km/h, 100 m od osy krajní koleje, nejméně však 30 m od hranic obvodu dráhy,

c) u vlečky 30 m od osy krajní koleje,

d) u speciální dráhy 30 m od hranic obvodu dráhy, u tuneľů speciální dráhy 35 m od osy krajní koleje,



9727 41315

fax: 972741315, 972741791

IČO: 613 794 25

E-mail:

[olomouc@ducr.cz](mailto:olomouc@ducr.cz)

Bankovní spojení: 33129-011/0710

## Strana č. 2

e) u dráhy lanové 10 m od nosného lana, dopravního lana nebo osy krajní koleje,

f) u dráhy tramvajové a dráhy trolejbusové 30 m od osy krajní koleje nebo krajního trolejového drátu.

(2) Pro dráhu vedenou po pozemních komunikacích a vlečku v uzavřeném prostoru provozovny nebo v obvodu přístavu se ochranné pásmo nezřizuje.

## §9

(1) V ochranném pásmu dráhy lze zřizovat a provozovat stavby, provádět hornickou činnost a činnost prováděnou hornickým způsobem, provozovat střelnici, skladovat výbušniny, nebezpečné odpady a zřizovat světelné zdroje a barevné plochy zaměnitelné s návěstními znaky jen se souhlasem drážního správního úřadu a za podmínek jím stanovených.

**Katastrální úřad pro Moravskoslezský kraj, Katastrální pracoviště Nový Jičín**  
Slovanská 232/5, 741 01 Nový Jičín

**Státní pozemkový úřad, Krajský pozemkový  
úřad pro Moravskoslezský kraj, pobočka  
Frýdek-Místek**

Husova 13

Nový Jičín

741 01 Nový Jičín

Číslo jednací:	Vaše č.j./ze dne:	Vyřizuje / linka:	Dne:
PD-14691/2013-804	SPU 481527/2013/ 18.11.2013	Miřková Bohuslava Ing./ 556 312 910	23.12.2013

**Vyřádění k plánu společných zařízení v rámci KPÚ v katastrálním území Fulnek**

Katastrálnímu úřadu pro Moravskoslezský kraj, Katastrálnímu pracovišti Nový Jičín byla dne 18. 11. 2013 doručena žádost o vyřádění k plánu společných zařízení navržených v rámci zpracování komplexní pozemkové úpravy na části katastrálního území Fulnek.

Katastrální úřad nemá žádné připomínky k navrženému plánu společných zařízení v k. ú. Fulnek

.....  
Ing. Bohuslava Miřková  
ředitelka

Příloha:

Rozdělovník:

1 x Státní pozemkový úřad, Husova 13, 741 01 Nový Jičín  
1 x Katastrální úřad pro Moravskoslezský kraj, Katastrální pracoviště Nový Jičín, Slovanská 232/5,  
74101 Nový Jičín

tel.: 556 312 911

fax: 556 312 919

e-mail: kp.njicln@czvk.cz



## KRAJSKÝ ÚŘAD

MORAVSKOSLEZSKÝ KRAJ

Odbor dopravy a silničního hospodářství

28. října 117, 702 18 Ostrava



Váš dopis zn.: SPU 481527/2013  
 Ze dne: 2013-11-18  
 Čj: MSK 160851/2013  
 Sp. zn.: DSH/36420/2013/Pet  
 331 V5  
 Vyřizuje: Ing. Pavel Petr  
 Telefon: 595 622 117  
 Fax: 595 622 143  
 E-mail: pavel.petr@kr-moravskoslezsky.cz  
 Datum: 2013-12-11

SPÚ Praha  
 Krajský pozemkový úřad pro  
 Moravskoslezský kraj, Pobočka Frýdek-Místek  
 Husova 13  
 741 01 Nový Jičín

### Stanovisko k akci „KoPÚ v k. ú. Fulnek (okres Nový Jičín) - Plán společných zařízení“ v katastrálním území Fulnek, okr. Nový Jičín

Krajskému úřadu Moravskoslezského kraje byla dne 18. 11. 2013 doručena žádost ze dne 18. 11. 2013, č. j. SPU 481527/2013 Státního pozemkového úřadu Praha, IČ: 01312774, Krajský pozemkový úřad pro MSK, pobočka Frýdek-Místek, 4. května 217, 738 01 Frýdek-Místek 1 o vyjádření k výše uvedenému Plánu společných zařízení (opatření ke zpřístupnění pozemků, protierozní, vodohospodářské opatření, apod.), vyhotovený v rámci zpracování návrhu komplexních pozemkových úprav (dále PSZ - KoPÚ) v k. ú. Fulnek, obec Fulnek, okr. Nový Jičín k uplatnění stanovisek k tomuto, a to v souladu s ust. § 9, odst. 10) zákona č. 139/2002 Sb., o pozemkových úpravách a pozemkových úřadech, ve znění pozdějších předpisů a o změně zákona č. 229/1991 Sb., o úpravě vlastnických vztahů k půdě a jinému zemědělskému majetku, ve znění pozdějších předpisů.

K Žádosti doložena dokumentace z 09/2013, kterou vypracoval Ing. Daniel Hakl a sestává se z přehledu opatření PSZ pro DOSS a z mapy PSZ s obvodem KoPÚ.

Součástí žádosti je i rozdělovník, ve kterém byli k vydání stanoviska k předloženým úpravám vyzváni mj. i majetkový správce silnic II. a III. třídy Správa silnic Moravskoslezského kraje, příspěvková organizace, IČ: 00095711, Úprkova 1, 702 23 Ostrava, středisko Nový Jičín, Suverovova 525, 741 11 Nový Jičín a Městský úřad Odry, odbor dopravy, Masarykovo nám. 25, 742 35 Odry. Žádostí neoslouven majetkový správce obvodem KoPÚ dotčené silnice I. třídy č. I/57 Ředitelství silnic a dálnic ČR, Správa Ostrava, Mojžírovců 5, 709 81 Ostrava.

Dále upozorňuje, že krajský úřad ke KPÚ v k. ú. Fulnek, na základě požadavku ŘSD ČR v důsledku stavby „Silnice I/57 Hladké Životice – obchvat“ pro zpracování analýzy současného stavu, vydal pro PÚ Nový Jičín stanovisko ze dne 21. 11. 2011, č. j. MSK 189529/2011, sp. zn. DSH/50612/2011/Pet.



Zavedli jsme systém environmentálního řízení a auditu

tel.: 595 622 222  
 fax: 595 622 126  
 ID DS: 8x6bxad

IČ: 70890692  
 DIČ: CZ70890692  
 Úřední hodiny Po a St 9.00–17.00; Út, Čt 9.00–14.30; Pá 9.00–13.00

Bankovní spojení: Česká spořitelna, a. s. – centrála Praha  
 č. účtu: 1650676349/0800

[www.kr-moravskoslezsky.cz](http://www.kr-moravskoslezsky.cz)

Obecně k platné právní úpravě:

Krajský úřad Moravskoslezského kraje, vykonávající podle ust. § 29 zákona č. 129/2000 Sb., o krajích (krajské zřízení), ve znění pozdějších předpisů, přenesenou působnost stanovenou mu ust. § 40 odst. 3) zákona č. 13/1997 Sb., o pozemních komunikacích, ve znění pozdějších předpisů (dále zákon o pozemních komunikacích) zejména tím, že vykonává funkci silničního správního úřadu na silnicích I. tříd, stanoví místní úpravu provozu na silnicích I. tříd a podle zákona č. 361/2000 Sb., o provozu na pozemních komunikacích a o změně některých zákonů, ve znění pozdějších předpisů, provádí prevenci v oblasti bezpečnosti provozu na pozemních komunikacích, dále zpracovává návrh koncepce rozvoje silniční sítě kraje a uplatňuje stanovisko k územně plánovací dokumentaci a závazné stanovisko v územním řízení z hlediska řešení silnic II. a III. třídy.

Zavedením krajského zřízení Moravskoslezský kraj sice převzal od českého státu do své správy silnice II. a III. třídy na území kraje, nicméně výkon jeho vlastnických práv, jako je oprava, údržba, investiční činnost a příprava staveb zajišťuje však na základě usnesení zastupitelstva kraje č. 7/64/2 ze dne 13. 12. 2001 příspěvková organizace Správa silnic Moravskoslezského kraje. Usnesením vydaná zřizovací listina vymezuje hlavní účel a předmět její činnosti, tj. zajištění citovaného výkonu vlastnických práv Moravskoslezského kraje k silnicím II. a III. třídy včetně jejich součástí a příslušenství a k silničním pozemkům silnic II. a III. třídy na území kraje, a také výkon vyjadřovat stanovisko vlastníka silnice a silničních pozemků silnic II. a III. třídy zejména podle zákona o pozemních komunikacích a stavebního zákona ve správních a obdobných řízeních. Z předloženého podkladu vyplývá, že v tomto případě se jedná o postavení kraje z titulu vlastnictví nemovitosti silnice, popřípadě silničního pozemku silnic II. a III. třídy ve vlastnictví kraje.

K věci samotné:

Krajský úřad z mapového podkladu konstatuje, že předmětné dotčené území KoPÚ v k. ú. Fulnek protíná (lemuje) stávající silnice I. třídy č. I/57 ve vlastnictví českého státu a v majetkové správě Ředitelství silnic a dálnic ČR Praha, IČ: 65993390 se sídlem Na Pankráci 546/56, 145 05 Praha v zastoupení Ředitelství silnic a dálnic ČR, Správa Ostrava, Mojžířovců 5, 709 81 Ostrava (dále ŘSD ČR, Správa Ostrava). Silnice č. I/47 prochází katastrem k. ú. Fulnek, ale neprotíná vyznačený obvod KoPÚ.

K těmto silnicím I. třídy upozorňuje, že dle koncepčních materiálů Moravskoslezského kraje, tj. zejména Koncepce rozvoje dopravní infrastruktury Moravskoslezského kraje schválené usnesením zastupitelstva kraje č. 24/979/1 ze dne 10. června 2004 a její navazující Aktualizace dopravní koncepce kraje, schválené dne 26. června 2008 usnesením zastupitelstva kraje č. 24/2096, Zásady územního rozvoje Moravskoslezského kraje (ZÚR MSK), vydané zastupitelstvem Moravskoslezského kraje na svém 16. zasedání dne 22. 12. 2010 usnesením č. 16/1426 s účinností od 4. 2. 2011, se k silnici č. I/57 neuvažují žádné plochy a koridory pro její případnou přeložku, obchvat, apod. Dále informuje, že v ZÚR MSK je mezi veřejnými prospěšnými stavbami (VPS) pro silnici č. I/47 pod označením „D52“ vedena stavba „I/47 Odry, východní obchvat“ (dvoupruhová směrově nedělená silnice I. třídy). Bližší informace k těmto silnicím lze získat po projednání žádosti s koncepčním pracovištěm pro dálnice a silnice I. třídy ŘSD ČR, OPS Brno, Šumavská 33, 612 54 Brno.

Vzhledem k neobslání ŘSD ČR, Správa Ostrava k vydání stanoviska je nutno s tímto majetkovým správcem silnic I. třídy souhlasně předmětný PSZ - KoPÚ projednat.



Dotčené území také protíná silnice III. třídy č. III/04738 v majetkové správě Správa silnic Moravskoslezského kraje, příspěvková organizace, IČ: 00095711, Úprkova 1, 70223 Ostrava, středisko Nový Jičín, Suvorovova 525, 741 11 Nový Jičín (viz ust. § 9 Vlastnictví pozemních komunikací zákona o pozemních komunikacích - dále SSMSK), a proto jí vydané podmínky respektovat.

Krajský úřad upozorňuje, že stavby silnic II. a III. tříd jsou sledovány ve střednědobém plánovacím dokumentu "Bílá kniha - seznam investičních staveb na silniční síti II. a III. tříd Moravskoslezského kraje" schváleném usnesením zastupitelstva kraje č. 16/1389 dne 1. 3. 2007, ve znění pozdějších aktualizací (lze nahlédnout na adrese [www.ssmsk.cz](http://www.ssmsk.cz) - sekce "Investiční stavby"). V tomto dokumentu na výše citované a PSZ – KoPÚ dotčené silnici č. III/04738 nejsou jím sledovány žádné stavby.

Dále upozorňuje, že silniční ochranné pásmo ve smyslu ust. § 30 zákona o pozemních komunikacích je stanoveno pro silnice I. třídy 50 m od osy vozovky nebo přilehlého jízdního pásu a pro silnice II. a III. třídy územím o šířce 15 m na každou stranu od osy vozovky nebo přilehlého jízdního pásu silnice II. a III. třídy (vše pro prostor ohraničený svislými plochami vedenými do výšky 50 m).

Krajský úřad také upozorňuje, že dle ust. § 40 odst. 4, písm. a) zákona o pozemních komunikacích působnost silničního správního úřadu a speciálního stavebního úřadu ve věcech silnic II. a III. třídy, místních a veřejně přístupných účelových komunikací vykonávají obecní úřady obcí s rozšířenou působností (v tomto případě je příslušným úřadem oslovený MěÚ Odry, odbor dopravy), resp. dle ust. § 40, odst. 5, písm. c) tohoto zákona o pozemních komunikacích působnost silničního správního úřadu ve věcech místních a veřejně přístupných účelových komunikací vykonávají obce (v tomto případě město Fulnek).

K předloženému dokumentu Plán společných zařízení - komplexní pozemkové úpravy v k. ú. Fulnek, okr. Nový Jičín krajský úřad nemá námítky za předpokladu respektování podmínek obdržených z vyjádření majetkových správců silnic I., II. a III. třídy a níže uváděných podmínek. Pozemkovými úpravami zejména nesmí dojít ke zhoršení odvodnění výše uvedených silnic. K případnému zajištění připojení pozemků na citované silnice č. I/57, resp. č. III/04738 novými sjezdy, resp. úpravami sjezdů stávajících ve smyslu ust. §§ 10 a 40 odst. 3) zákona o pozemních komunikacích, je příslušný k vydání povolení těchto připojení na silnici č. I/57, po zajištění souhlasů uvedeného ostravského ŘSD ČR a příslušné Policie ČR, KŘPMS kraje, OSDP Ostrava, 30. dubna 24, 728 99 Ostrava (žádost také osloveno), na žádost zdejší úřad, resp. ve smyslu ust. §§ 10 a 40 odst. 4) zákona o pozemních komunikacích, je k vydání povolení těchto připojení na PSZ - KoPÚ dotčenou silnici č. III/04738, po zajištění souhlasů novojičinské SSMSK a příslušné Policie ČR, KŘPMS kraje, ÚO, DI Nový Jičín, Svatopluka Čecha 1727/11, 741 01 Nový Jičín (také žádost oslovené) příslušný silniční správní úřad obce s rozšířenou působností - v daném případě MěÚ Odry, odbor dopravy.

„otisk razítka“

Ing. Libor Částka, v. r.  
vedoucí oddělení silničního hospodářství  
odboru dopravy a silničního hospodářství

Za správnost vyhotovení: Ing. Pavel Petr

tel.: 595 622 222  
fax: 595 622 126  
ID DS: 8x6b6ed

IČ: 70890692  
DIČ: CZ70890692  
Úřední hodiny Po a St 9.00–17.00; Út, Čt 9.00–14.30; Pá 9.00–13.00

Bankovní spojení: Česká spořitelna, a. s. – centrála Praha  
č. účtu: 1650676349/0800  
Út, Čt 9.00–14.30; Pá 9.00–13.00

[www.kr-moravskoslezsky.cz](http://www.kr-moravskoslezsky.cz)

3/3

**Kutáčová Radmila**

**Od:** Ballasch Pavel [pavel.ballasch@kr-moravskoslezsky.cz]  
**Odesláno:** 9. prosince 2013 12:17  
**Komu:** Kutáčová Radmila  
**Předmět:** KoPÚ k.ú. Fulnek - Plán společných zařízení

Státní pozemkový úřad

Doručeno: 09.12.2013

SPU 523851/2013

listy: 1 přílohy:

druh:

spuess507ff4a7

Vážená paní Kutáčová,

reaguji na Váš dopis ze dne 18. 11. 2013 (č.j. SPU 481527/2013), ve kterém vyzýváte Odbor regionálního rozvoje a cestovního ruchu při KÚ MSK k vyjádření se k plánu společných zařízení vyhotoveného v rámci zpracování návrhu komplexních pozemkových úprav v k.ú. Fulnek.

Sděluji Vám tímto, že odbor regionálního rozvoje a cestovního ruchu při KÚ MSK nemá k uvedenému plánu námitek.

S pozdravem

Pavel Ballasch  
referent ekonomického rozvoje  
odbor regionálního rozvoje a cestovního ruchu



Moravskoslezský kraj - Krajský úřad  
28. října 117  
702 18 Ostrava

tel.: 595 622 443  
e-mail: [pavel.ballasch@kr-moravskoslezsky.cz](mailto:pavel.ballasch@kr-moravskoslezsky.cz)  
[www.kr-moravskoslezsky.cz](http://www.kr-moravskoslezsky.cz)



Krajský úřad Moravskoslezského kraje má zavedený a certifikovaný systém environmentálního řízení a auditu EMAS. Zvažte, prosím, zda je nutno tuto zprávu vytisknout! Šetřeme naše životní prostředí!

Regional Authority of the Moravian-Silesian Region has successfully implemented the EMAS system. Do you really need to print this e-mail? Consider the environment.



# KRAJSKÝ ÚŘAD

MORAVSKOSLEZSKÝ KRAJ

Odbor územního plánování, stavebního řádu a kultury

28. října 117, 702 18 Ostrava



Váš dopis zn.: SPU 481527/2013  
 Ze dne: 2013-11-18  
 Čj: MSK 160855/2013  
 Sp. zn.: ÚPS/36434/2013/Ond  
 326.3 V5  
 Vyřizuje: Ing. arch. Andrea Ondračková  
 Telefon: 595 622 493  
 Fax: 595 622 263  
 E-mail: andrea.ondrackova@kr-moravskoslezsky.cz  
 Datum: 2013-11-27

Státní pozemkový úřad  
 Krajský pozemkový úřad pro MSK, pobočka  
 Frýdek – Místek  
 4. května 217  
 738 01 Frýdek - Místek

## Vyjádření ke komplexní pozemkové úpravě k.ú. Fulnek

Vážení,

dopisem č.j. SPU 481527/2013 ze dne 18. 11. 2013 jste požádali Krajský úřad Moravskoslezského kraje, odbor územního plánování, stavebního řádu a kultury (dále jen „krajský úřad“) ve smyslu ust. § 9 odst. 10 zákona č. 139/2002 Sb., o pozemkových úpravách a pozemkových úřadech, ve znění pozdějších předpisů, o vyjádření ke komplexní pozemkové úpravě v k.ú. Fulnek.

K uvedené žádosti sdělujeme:

Jak vyplývá z ustanovení § 1 odst. 2 písm. d) vyhlášky č. 545/2002 Sb., o postupu při provádění pozemkových úprav a náležitostech návrhu pozemkových úprav, je mimo jiné výchozím podkladem pro vypracování návrhu schválená nebo rozpracovaná územně plánovací dokumentace, územně plánovací podklady a územní rozhodnutí.

Z hlediska územně plánovací dokumentace pořízené Moravskoslezským krajem se k. ú. Fulnek nachází v území, které je řešeno Zásadami územního rozvoje Moravskoslezského kraje, které byly vydány Zastupitelstvem Moravskoslezského kraje dne 22. 12. 2010 usnesením č. 16/1426, účinnosti nabyly dne 4. 2. 2011. Z této územně plánovací dokumentace vyplývají pro území k.ú. Fulnek následující záměry:

- **D501** – územní rezerva – I/57 – Březová – Fulnek, přeložka, dvoupruhová směrově nedělená silnice I. třídy;
- **R ÚSES – 122** – regionální biocentrum Fulnecká obora;
- **R ÚSES – 596, 599, 600** – regionální biokoridory.

Pro Vaši informaci sdělujem, že výše uvedená územně plánovací dokumentace je dostupná na internetové adrese [http://verejna-sprava.kr-moravskoslezsky.cz/upl\\_01.html](http://verejna-sprava.kr-moravskoslezsky.cz/upl_01.html) a vektorová data jsou volně ke stažení



Zavedli jsme systém environmentálního řízení a auditu

tel.: 595 622 222  
 fax: 595 622 126  
 ID OS: 8x6bxc6

IČ: 70890692  
 DIČ: CZ70890692  
 Úřední hodiny Po a St 9.00–17.00; Út, Čt 9.00–14.30; Pá 9.00–13.00

Bankovní spojení: Česká spořitelna, a. s. – centrála Praha  
 č. účtu: 1650676349/0800  
 Út, Čt 9.00–14.30; Pá 9.00–13.00

[www.kr-moravskoslezsky.cz](http://www.kr-moravskoslezsky.cz)



na webové stránce [http://verejna-sprava.kr-moravskoslezsky.cz/mapy\\_qis.html](http://verejna-sprava.kr-moravskoslezsky.cz/mapy_qis.html). Tato dokumentace je zpracována na rastrové základní mapě České republiky v měřítku 1 : 100 000.

Upozorňujeme, že ze Zprávy o uplatňování Zásad územního rozvoje Moravskoslezského kraje v letech 2011 – 2012 vyplývá, že dojde k úpravě trasy koridoru územní rezervy D501. Tato úprava je zpracována v Územně analytických podkladech Moravskoslezského kraje – aktualizace 2013, které jsou také dostupné na internetové adrese [http://verejna-sprava.kr-moravskoslezsky.cz/upl\\_01.html](http://verejna-sprava.kr-moravskoslezsky.cz/upl_01.html).

Dále upozorňujeme, že město Fulnek má pro své území pořízený Územní plán Fulnek, který byl vydán dne 18. 7. 2013 a účinnosti nabyl dne 16. 8. 2013. Pořizovatelem je pro město Fulnek Městský úřad Odry, stavební úřad. Tato územně planovací dokumentace je k nahlédnutí u pořizovatele, na příslušném stavebním úřadu a na krajském úřadu.

V závěru našeho vyjádření sdělujeme, že krajský úřad nemá v řízení o pozemkových úpravách v k. ú. Fulnek postavení dotčeného orgánu dle ustanovení § 9 odst. 10 zákona č. 139/2002 Sb., ani dle ustanovení § 7 odst. 1 písm. c) zákona č. 183/2006 Sb., o územním plánování a stavebním řádu, ve znění pozdějších předpisů.

S pozdravem

„otisk razítka“

JUDr. Marta Wroblowská, v.r.  
vedoucí odboru územního plánování,  
stavebního řádu a kultury

Za správnost vyhotovení: Ing.arch. Andrea Ondračková



## KRAJSKÝ ÚŘAD

MORAVSKOSLEZSKÝ KRAJ

Odbor životního prostředí a zemědělství

28. října 117, 702 18 Ostrava



Váš dopis zn.: SPU 481527/2013  
 Ze dne: 2013-11-18  
 Čj: MSK 160853/2013  
 Sp. zn.: ŽPZ/36885/2013/Fra  
 201.2 V5  
 Vyřizuje: Ing. Jiří Francík  
 Telefon: 595 622 393

Státní pozemkový úřad,  
 Krajský pozemkový úřad pro MSK  
 pobočka Frýdek-Místek  
 4.května 217  
 738 01 Frýdek-Místek

Fax: 595 622 396  
 E-mail: jiri.francik@kr-moravskoslezsky.cz  
 Datum: 2013-11-27

### Stanovisko k Plánu společných zařízení – KPÚ v kat. území Fulnek

Krajský úřad Moravskosleského kraje, odbor životního prostředí a zemědělství (dále jen „krajský úřad“), jako věcně a místně příslušný správní orgán podle § 29 odst. 1 zákona č. 129/2000 Sb., o krajích (krajské zřízení), ve znění pozdějších předpisů, a § 17a písm. f) zákona č. 334/1992 Sb., o ochraně zemědělského půdního fondu, ve znění pozdějších předpisů (dále jen „zákon o ochraně zemědělského půdního fondu“), obdržel váš požadavek k zaujetí stanoviska k výše uvedenému plánu společných zařízení.

Z hlediska postupů vymezených § 15 písm. i) zákona o ochraně zemědělského půdního fondu je k zaujetí stanoviska kompetentní příslušný správní orgán ochrany zemědělského půdního fondu tj. Městský úřad Odry, odbor životního prostředí. Správní orgány ochrany zemědělského půdního fondu přitom bude vycházet z provedeného rozboru případných a předpokládaných záborů zemědělské půdy vyhodnocených v souladu s postupy vymezenými přílohou č. 5 vyhlášky č. 13/1994 Sb., kterou se upravují některé podrobnosti ochrany zemědělského půdního fondu.

„otisk razítka“

Ing. Jan Filgas v.r.  
 vedoucí oddělení  
 ochrany přírody a zemědělství

Za správnost: Ing. Jiří Francík



Zavedli jsme systém environmentálního řízení a auditu

tel.: 595 622 222  
 fax: 595 622 126  
 ID DS: 8x6bcsd

IČ: 70890692  
 DIČ: CZ70890692  
 Úřední hodiny Po a St 9.00–17.00; Út, Čt 9.00–14.30; Pá 9.00–13.00

Bankovní spojení: Česká spořitelna, a. s. – centrála Praha  
 č. účtu: 1650676349/0800

www.kr-moravskoslezsky.cz

# Městský úřad Odry

## Odbor životního prostředí

Masarykovo nám. 25, 742 35 Odry

Ing. Noemi Kulík  
2013.12.20 11:14:48  
Signer:  
Ověřeno: Noemi Kulík  
Ověřeno: 2013.12.20 11:14:48  
Public key:  
-----

VÁŠ DOPIS ZN.: SPU 481527/2013  
ZE DNE: 18.11.2013  
ČÍSLO JEDNACÍ: MěÚO/24858/2013  
SPIS. ZNAČKA: MěÚO/24858/2013/02/ŽP/Da  
200.1 A 5  
TELEFON: 556 768 184  
E-MAIL: davidova@odry.cz  
DATUM: 20.12.2013  
VYŘIZUJÍ: Ing. Petr Coufal, Ing. Pavel Hruška, Ing. Petr Lelek, Petra Davidová

Dle rozdělovníku

### KoPÚ v k.ú. Fulnek (okres Nový Jičín) – Plán společných zařízení – vyjádření

Městský úřad Odry, odbor životního prostředí obdržel dne 19.11.2013 žádost o vyjádření k Plánu společných zařízení (dále jen PSZ) v rámci Komplexních pozemkových úprav v k. ú. Fulnek.

K žádosti byla doložena dokumentace vypracovaná pod zak. č. 2012-054 k datu 09/2013 Ing. Danielelem Haklem a Ing. Jarmilou Večeřovou a PSZ – hlavní výkres.

Na základě žádosti a po prostudování předložených podkladů vydává Městský úřad Odry toto koordinované stanovisko:

#### Odbor životního prostředí:

##### Vodní hospodářství (Ing. P. Coufal):

Městský úřad Odry, odbor ŽP jako vodoprávní úřad příslušný podle § 106 zákona č. 254/2001 Sb., o vodách a o změně některých zákonů (vodní zákon) v platném znění (dále jen „vodní zákon“) sděluje z hlediska zájmů chráněných vodním zákonem následující:

1. Pozemek parc. č. 1678 - jedná se o hlavní odvodňovací zařízení (v mapě PSZ veden jako příkop) – tento příkop je však zároveň HMZ.
2. Doporučujeme (je-li to v rámci KPÚ možné) převést na jiný druh pozemku než vodní plocha - koryto vodního toku přirozené nebo umělé.

##### Ochrana zemědělského půdního fondu (Ing. P. Hruška):

Bez připomínek

##### Státní správa lesů (Ing. P. Hruška):

Bez připomínek

##### Ochrana přírody a krajiny (Ing. P. Lelek):

1. Pro upřesnění polohy územního systému ekologické stability (dále jen „ÚSES“) je nutno vycházet z jeho vymezení v nově schváleném Územním plánu města Fulneku.
2. Podklady k registrovaným významným krajinným prvkům (dále jen „VKP“) má k dispozici pověřený Městský úřad Fulnek (paní Pavla Maštaliřová, tel.: 556 770 887), který je podle § 76 odst. 2 písm. a) zákona č. 114/1992 Sb., o ochraně přírody a krajiny ve znění

BANKOVNÍ SPOJENÍ  
ČS a. s., pobočka Odry  
č. ú. 19-1765068319/0800  
IČ: 00298221  
DIČ: CZ00298221

ÚŘEDNÍ HODINY:  
po a stř. 8.00 - 11.30 a 12.00 - 17.00 hod.  
PO PŘEDCHOZÍ DOMLUVĚ:  
út a čt. 8.00 - 11.30 a 12.00 - 14.00 hod.  
pá: 8.00 - 11.30 a 12.00 - 13.30 hod.

TEL.: 556 768 111 – spoj.  
FAX: 556 768 110  
IDDS: kyebfxv  
http://www.odry.cz  
e-mail: podatelna@odry.cz

- pozdějších předpisů (dále jen „zákon“) pro k. ú. Fulnek územně příslušný k registraci VKP podle § 6 zákona a k vydávání závazných stanovisek ke škodlivým zásahům do registrovaných VKP podle § 4 odst. 2 zákona.
3. U vodních toků (např. potok Salaš), které jsou jako vodní toky podle § 3 odst. 1 písm. b) zákona VKP, požadujeme kolem upravených úseků jejich koryt vyčlenit pásy pozemků, na nichž bude možno v budoucnosti provést jejich revitalizaci.
  4. Hlavní polní cesta C1 křížuje navrhovanou přeložku hlavní silnice I/57. Podle přípravných projekčních jednání nebude v místě křížení možný nadezd ani podjezd a cesta bude muset obcházet překládanou hlavní silnici k nejbližšímu podjezdu.
  5. Po některých cestách procházejí značené lokální cyklotrasy (po C1 ev. č. 6078 a po C11 ev. č. 6131) a značené turistické trasy KČT nebo místní turistické okruhy (po C1 modře značená trasa KČT, po C2 červeně značený místní okruh, po C3 a C5 červeně značená trasa KČT) - viz mapa v příloze (fialově jsou vyznačeny cyklotrasy). Tuto skutečnost je nutno respektovat.
  6. V hlavním výkresu PSZ je mylně vyznačen průběh hranice přírodního parku „Oderské vrchy“ v trase pod Zámeckým vrchem (stejná chyba je i v Územním plánu Fulneku). V obecně závazné vyhlášce Okresního úřadu Nový Jičín č. 8/94 o zřízení přírodního parku „Oderské vrchy“ ze dne 22.12.1994 je v článku 1. odstavci 3) hranice přírodního parku v k. ú. Fulnek vymezena takto: „... po kat. hranici Hladké Životice – Stachovice na železniční trať Suchdol n. O. – Fulnek, po žel. trati směr Fulnek na místní komunikaci po úpatí Zámeckého lesa na ulici Mlýnskou, Masarykovu ve Fulneku, na sil. I/47 přes Kostelec, do Kujav, ...“ (viz mapa v příloze).
  7. Všechny veřejně přístupné účelové komunikace mimo zastavěné území Fulneku není podle § 63 odst. 1 zákona dovoleno zřizovat ani rušit bez souhlasu příslušného orgánu ochrany přírody. Podle § 76 odst. 2 písm. d) zákona je jim pro k. ú. Fulnek pověřený Městský úřad Fulnek.

„otisk úředního razítka“

Ing. Noemi Kulíková  
vedoucí odboru životního prostředí

#### Příloha

- Mapa se zákresem turistických a cykloturistických (fialové) tras:
- Mapa se zákresem hranic přírodního parku „Oderské vrchy“

#### Rozdělovník

1. Státní pozemkový úřad, Krajský pozemkový úřad pro Moravskoslezský kraj, Pobočka Frýdek – Místek, 4. května 217, Místek, 738 01 Frýdek – Místek 1

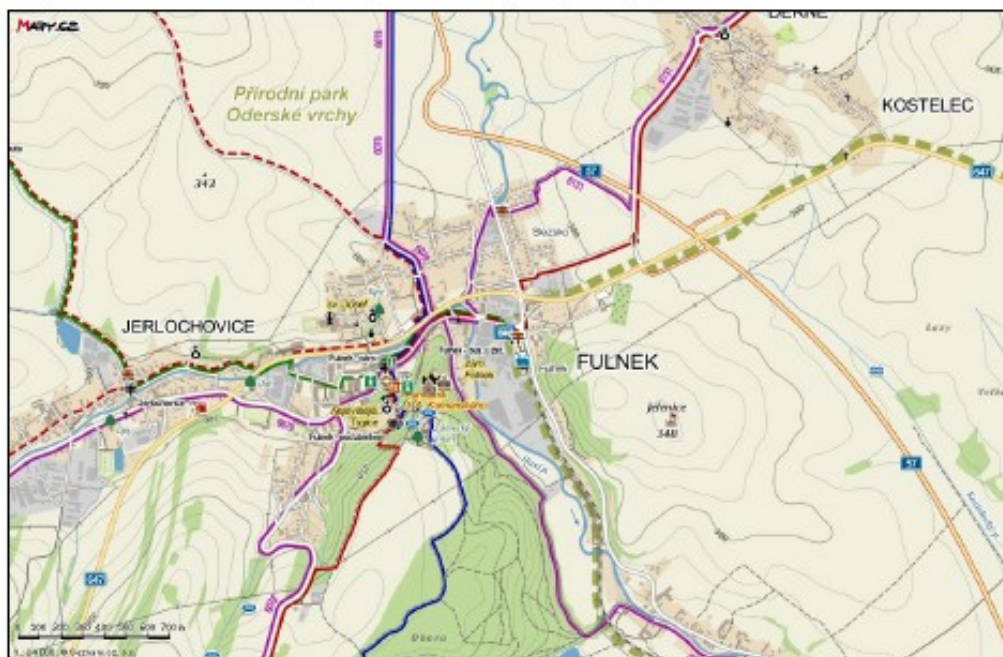
#### Založit

2. Městský úřad Odry, odbor životního prostředí



Přílohy

Mapa se zákresem turistických a cykloturistických (fialově) tras:



(zdroj mapy <http://www.mapy.cz>)

Mapa se zákresem hranic přírodního parku „Oderské vrchy“





## Ministerstvo životního prostředí

Vršovická 65, 100 10 Praha 10  
**odbor výkonu státní správy IX**  
**pracoviště: Čs. legií 5, 702 00 Ostrava**  
tel.: +420 595 136 465 kl. 28  
fax: +420 596 118 798  
[vladimir.dostal@mzp.cz](mailto:vladimir.dostal@mzp.cz)  
[www.mzp.cz](http://www.mzp.cz)

Státní pozemkový úřad  
Husinecká 1024/11a  
130 00 Praha 3  
Krajský pozemkový úřad pro  
Moravskoslezský kraj  
Pobočka Frýdek-Místek  
4. května 217  
738 01 Frýdek-Místek 1

**Č. j.; sp. zn.**  
1930/580/13, 82979/ENV; 000384/V-10

**Vyřizuje:**  
Ing. Vladimír Dostál

**V Ostravě dne**  
2.12.2013

### **Věc: Vyjádření k plánu společných zařízení v katastrálním území Fulnek**

Na základě Vaší žádosti ze dne 19.11.2013 o vyjádření k plánu společných zařízení (dále jen „PSZ“) zpracovanému v rámci návrhu komplexních pozemkových úprav Fulnek v katastrálním území (dále jen „k.ú.“) Fulnek Vám zasíláme naše vyjádření v souladu s ust. § 6 odst. 6 a dle ust. § 9 odst. 8 až 10 zák. č. 139/2002 Sb., o pozemkových úpravách a pozemkových úřadech a o změně zák. č. 229/1991 Sb., o úpravě vlastnických vztahů k půdě a jinému zemědělskému majetku, ve znění pozdějších předpisů.

### **Stanovisko z hlediska ochrany zemědělského půdního fondu:**

PSZ zahrnuje především návrh opatření sloužících ke zpřístupnění pozemků (návrh cestní sítě; nové cesty C12, C13 a C14, rekonstrukce C1, C3, C5 a C6 a stávající cesty C2, C4, C8 a C10), protierozní opatření (protierozní osevní postup s vyloučením či omezením širokořádkových zemědělských plodin, ponechání zeleně kolem celé délky vodního toku Salaš), vodohospodářská opatření (pravidelná údržba koryta vodního toku Salaš, vybudování nového příkopu podél cesty C6, stávající příkopy podél cest C1 a C2, podpora dřevin s vysokou evapotranspirací vyskytující se podél údolnic a vodních toků) a opatření k ochraně a tvorbě životního prostředí a zvýšení ekologické stability (biocentra RBK 596, RBK 599, 34 LBC Husí potok a LBK 32 Na vinicích a interakční prvky IP 1, IP 2, IP 3 a IP 4). Zhotovitelem výše uvedeného návrhu je Ing. Daniel Hakl, IČ 66037441, Formanská 206, Praha-Újezd, 149 00 Praha 4.

V k.ú. Fulnek nemáme žádné zařízení, ani zájmy, které by vyžadovaly stanovení podmínek k ochraně našich zájmů.

Pro úplnost za úsek **ochrany zemědělského půdního fondu** (dále jen „ZPF“) upozorňujeme, že případné návrhy společných zařízení musí být posouzeny z hlediska dopadů na ZPF a následně opatřeny souhlasným stanoviskem příslušného orgánu ochrany ZPF [viz. ust. § 15 písm. i) zák. č. 334/1992 Sb., o ochraně ZPF, ve znění pozdějších předpisů].

Ing. Tomislav Střelec, CSc.  
ředitel odboru

„otisk úředního razítka“





ÚZEMNÍ ODBORNÉ PRACOVÍŠTĚ  
V OSTRAVĚ

Státní pozemkový úřad

Doručeno: 12.12.2013

SPU 531103/2013

listy: 1 přílohy:

druh:



spuess50801350

SPÚ, KPÚ pro MSK  
Pobočka Frýdek-Místek  
Husova 13  
741 01 Nový Jičín

Váš dopis č.   ze dne	Naše č.	Vyřizuje   tel.	Spisový znak	V Ostravě dne
SPU 481527/2013/ 18.11. 2013	NPÚ-381/86571/2013	Zezulová/724474547	820.3.4	10. 12. 2013

### KoPÚ v k.ú. Fulnek (okr. Nový Jičín) – Plán společných zařízení

#### Vyjádření z hlediska archeologické památkové péče

Národnímu památkovému ústavu, územnímu odbornému pracovišti v Ostravě, byla dne 18.11.2013 doručena žádost Státního pozemkového úřadu, KPÚ pro Moravskoslezský kraj, Pobočky Frýdek-Místek, Husova 13, 741 01 Nový Jičín o odborné vyjádření k výše uvedené akci. Součástí žádosti byl technický popis a mapa.

K dotčené stavební akci upozorňujeme, že stavební činnost bude prováděna na území s archeologickými nálezy. Z tohoto důvodu je nutné dle ustanovení odst. 2, § 22, zák. č. 20/1987 Sb., o státní památkové péči, ve znění pozdějších předpisů, ohlásit písemně s dostatečným časovým předstihem zahájení výkopových prací Archeologickému ústavu Akademie věd ČR, Královopolská 147, 612 00 Brno (v kopii prosíme i Národnímu památkovému ústavu, ú.o.p. v Ostravě, detašované pracoviště v Opavě, Bezručovo náměstí 1, 746 01 Opava, tel. 553 715 485), a následně umožnit Akademii věd ČR nebo některé jiné oprávněné organizaci (např. Národní památkový ústav, ú.o.p. v Ostravě; Slezské zemské muzeum v Opavě; Slezská univerzita v Opavě a další) provedení záchranného archeologického výzkumu na základě dohody uzavřené podle odst. 1 a 2, § 22, zák. č. 20/1987 Sb., o státní památkové péči, ve znění pozdějších předpisů. Obdobně je třeba postupovat, má-li se na takovém území provádět jiná činnost, kterou by mohlo být ohroženo provádění archeologických výzkumů.

Toto odborné vyjádření nenahrazuje závazné stanovisko výkonného orgánu památkové péče.

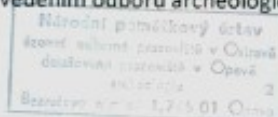
S pozdravem

  
Mgr. Jindřich Hlas  
pověřený vedením odboru archeologie

#### Obdrží:

žadatel (doporučeně do vlastních rukou)

- SPÚ, KPÚ pro MSK, Pobočka Frýdek-Místek, Husova 13, 741 01 Nový Jičín





Pomáhat a chránit

POLICIE ČESKÉ REPUBLIKY

KRAJSKÉ ŘEDITELSTVÍ POLICIE MORAVSKOSLEZSKÉHO KRAJE

územní odbor Nový Jičín  
dopravní inspektorátKuba č. 11  
27.12.13

Č.j:KRPT-255726/ČJ-2013-070406

Nový Jičín 19. prosince 2013

Počet listů : 1

Přílohy : 1/PD

Státní pozemkový fond  
Husova 13  
Nový Jičín

Státní pozemkový úřad

Doručeno: 27.12.2013

SPU 550553/2013

listy: 1 přílohy: 1

druh: 1x nesouhlas

spu550553/2013

spu550553/2013

**KoPÚ v k. ú. Fulnek (okres Nový Jičín) – Plán společných zařízení, vyjádření k připojování pozemních komunikací dle § 10 odst. 4) zákona O pozemních komunikacích č. 13/1997 Sb., ve znění pozdějších novel, vyjádření dle 77 odst. 1 písm. c) odst. 2) zák. č. 361/2000 Sb.**

Policie České republiky, Krajské ředitelství policie Moravskoslezského kraje, Dopravní inspektorát v Novém Jičíně, jako orgán státní správy na úseku prevence, bezpečnosti a plynulosti silničního provozu, k předložené dokumentaci sděluje následující:

- V souvislosti s předloženou PD – příloha F1.2.2 konstatujeme, že rozhledové poměry polní cesty C3, v místě rozhodném pro napojení, obsahují délky stran rozhledových trojúhelníků pro vozidla kategorie 2

$$X_{b,c} = 65 \text{ a } 90 \text{ m,}$$

tedy pro rychlost 50 km/h.

- Ze zprávy „Přehled opatření plánu společných zařízení pro DOSS“ str. 6 (text Cesta C3) se neztotožňujeme, tudíž **nesouhlasíme** se závěrem posunutí označení začátku obce.

- V daném případě, aby byly zajištěné dostatečné rozhledové poměry bude v dané lokalitě postupně snižena rychlost za užití DZ B20a „70“ a „50“. Dopravní omezení bude ukončeno za místem napojení DZ B26 popř. DZ B20b „50“.

- V místě napojení bude umístěno DZ Z11c, d) popř. g).

- Čela propustku budou pod úhlem 45°.

Při splnění výše uvedených požadavků udělujeme ve smyslu § 10 zák. č. 13/1997 Sb. souhlas k úpravě sjezdu ze silnice III/04738 na polní cestu C3. Sjezd bude sloužit jako příjezd pro vozidla skupiny II. na výše uvedenou komunikaci a musí splňovat podmínky dané zák. č. 13/1997 Sb. (O pozemních komunikacích), v platném znění a jeho prováděcí vyhlášky č. 104/1997 Sb., v platném znění. V rozhledovém trojúhelníku dle ČSN 736102 se nesmí nacházet žádná překážka, která je vyšší než 0,75 m.

Náš požadavek rovněž považujte za vyjádření dle § 77 odst. 1 písm. c) odst. 2) zák. č. 361/2000 Sb.

Svatopluka Čecha č. 11  
741 01 Nový JičínTel.: +420 974 735 257, 258  
Fax: +420 974 735 928  
Email: njdi@mvr.cz

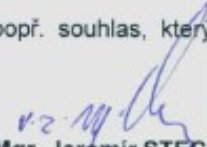
www.policie.cz



Dopravní značení musí být provedeno podle normy ČSN 12899-1 a ČSN 018020, zák. č. 361/2000 Sb., v souladu s vyhláškou č. 30/2001 Sb., včetně novel, kterou se provádějí pravidla provozu na pozemních komunikacích a umístěno dle Zásad pro dopravní značení na pozemních komunikacích II. vydání TP 65, vydaných Ministerstvem dopravy a spojů České republiky pod Č.j:532/2013-120-STSP/1 ze dne 31. července 2013 s účinností od 1. srpna 2013.

K umístění dopravního značení je nutné stanovení, popř. souhlas, který vydává příslušný silniční správní úřad.

Zpracoval: por. Bc. Petr Londín, komisař

  
**por. Mgr. Jaromír STECULA**  
vedoucí Dopravního inspektorátu



**Povodí Odry**  
státní podnik



POD000066613

Váš dopis zn.: SPU 481527/2013

Ze dne:

Naše zn.: 16549/9231/40.4/2013

Vyřizuje: Michaela Kněblová, Ing.

Tel.: 596 657 269

E-mail: michaela.kneblova@pod.cz

Datum: 10.12.2013

Krajský pozemkový úřad pro MSK

Pobočka Frýdek-Místek

4. května 217

738 01 Frýdek-Místek 1

### **Vyjádření k plánu společných zařízení v k.ú. Fulnek**

Žádáte nás o vyjádření k plánu společných zařízení (PSZ), který byl navržen v rámci komplexních pozemkových úprav (KPÚ) v katastrálním území (k.ú.) Fulnek. Zde se v naší správě nachází vodní toky Gručovka a Husí potok, pro který bylo stanoveno záplavové území (ZÚ) rozhodnutím Okresního úřadu Bruntál pod č.j. ŽP-8639/00/Ko-231/2 ze dne 21.5.2001.

PSZ navrhuje opatření ke zpřístupnění pozemků (5 cest hlavních, 3 vedlejší a 3 doplňkové), protierozní opatření (zatravnění a protierozní osevní postup na 4 plochách) a opatření vodohospodářská (pravidelná údržba koryta Salaš, odvodňovací příkop). Žádost je doložena grafickou a textovou částí.

Z hlediska správce povodí (§ 54 zákona č. 254/2001 Sb. o vodách v platném znění) a správce výše uvedených vodních toků, z hlediska Plánu hlavních povodí ČR a Plánu oblasti povodí (POP) Odry proti navrženým prvkům PSZ nemáme námitky.

Ing. Břetislav Turčák  
vedoucí odboru  
vodohospodářských koncepcí a informací

**Povodí Odry,**  
státní podnik  
701 26 Ostrava, Varenská 49  
IČ: 70890021, DIČ: CZ70890021

Státní pozemkový úřad

Doručeno: 19.12.2013

SPU 545980/2013

listy: 1 přílohy:

druh:



spuress5080506f

Na vědomí: Závod 1 Opava – VHP Skotnice

Povodí Odry  
státní podnik  
Varenská 49  
701 26 Ostrava

Tel.: 596 657 111  
Fax: 596 612 666  
E-mail: info@pod.cz  
www.pod.cz

IČ: 70890021  
DIČ: CZ70890021  
Zapsán v OR u Krajského soudu  
v Ostravě, oddíl A XIV, vložka 584

Bankovní spojení:  
KB Ostrava  
č.ú.: 97104761/0100



Státní pozemkový úřad

Doručeno: 18.12.2013

SPU 540617/2013

listy: 1 přílohy:

druh:



spuess50803a20

SPÚ, KPÚ pro MSK

Husova 13

74101 Nový Jičín

naše značka  
5000876598vyřizuje  
Bronislava Černochovádatum  
13.12.2013

Věc:

**KoPÚ v k. ú. Fulnek (okres Nový Jičín) - Plán společných zařízení**

K.ú. - p.č.: Vrchy, Jestřabí u Fulneku, Stachovice, Jerlochovice, Děrně, Fulnek

Stavebník: Krajský pozemkový úřad pro Moravskoslezský kraj, Pobočka Frýdek - Místek, 4. května 217, 73801 Frýdek

Účel stanoviska: Předprojektová příprava

RWE GasNet, s.r.o., jako provozovatel distribuční soustavy (PDS) a technické infrastruktury, zastoupený RWE Distribuční služby, s.r.o., vydává toto stanovisko:

V zájmovém území se nacházejí tato stávající plynárenská zařízení (dále jen PZ):

RS, VTL, STL plynovody a plynovodní přípojky.

Provozovatelem stávajícího plynárenského zařízení je RWE GasNet, s. r. o..

Všechny výše uvedené PZ mají ve smyslu zákona č. 458/2000 Sb. v platném znění a souvisejících předpisů zřízení ochranná a případně i bezpečnostní pásma, které požadujeme při provádění komplexních pozemkových úprav respektovat. Tento požadavek se vztahuje i na případnou výstavbu nových plynárenských zařízení, na které je vydáno pravomocné územní rozhodnutí.

Rovněž požadujeme respektovat zřízená věcná břemena u stávajících PZ, případně budoucí smluvní vztahy na věcná břemena.

S ohledem na rozsah zájmového území, doporučujeme Vám v případě Vašeho zájmu zaslat požadavek na poskytnutí digitálních dat o poloze PZ na RWE Distribuční služby, s.r.o. odbor pořizování dat plynárenského majetku (e-mail: gis@rwe-smp.cz). Digitální data jsou poskytována zdarma.

Dále uvádíme pro informaci standardní požadavky na zpracování projektové dokumentace staveb v ochranném a bezpečnostním pásmu plynárenského zařízení provozovaného RWE GasNet, s. r. o. Ostrava

**TOTO STANOVISKO NELZE POUŽÍT PRO JEDNÁNÍ S ORGÁNY STÁTNÍ SPRÁVY VE VĚCECH ÚZEMNÍHO PLÁNOVÁNÍ A STAVEBNÍHO ŘÍZENÍ DLE ZÁKONA č. 183/2006 Sb.**

**STANOVISKO NESLOUŽÍ PRO POVOLENÍ REALIZACE STAVBY A NENAHAZUJE STANOVISKO K PROJEKTOVÉ DOKUMENTACI.**

**POSKYTNUTÉ INFORMACE (MAPOVÝ PODKLAD) LZE POUŽÍT POUZE PRO POTŘEBY ZPRACOVÁNÍ PLÁNU SPOLÉČNÝCH ZAŘÍZENÍ KOMPLEXNÍCH POZEMKOVÝCH ÚPRAV.**

Informace o uložení plynárenských zařízení, případně další získané informace o těchto zařízeních smí být použity pouze pro uvedený účel a nesmí být poskytnuty třetí osobě ani dále jakýmkoliv způsobem šířeny a využívány.

Platí pouze pro území vyznačené v příloze tohoto stanoviska a to 24 měsíců ode dne jeho vydání.

RWE Distribuční služby, s.r.o.

Plynárenská 490/1  
657 02 Brno  
T: +420512221111  
F: +420545578571  
E: info\_dsl@rwe.cz  
I: www.rwe.cz  
IČ: 27935311  
DIČ: CZ27935311

Zapsán do obchodního rejstříku  
Krajský soud v Brně  
oddíl C, vložka 57165  
26.07.2007

Bankovní spojení:  
ČSOB a.s.  
Číslo účtu: 17837923  
Kód banky: 0300



The energy to lead

Za správnost a úplnost dokumentace předložené s žádostí včetně jejího souladu s platnými předpisy plně zodpovídá její zpracovatel. Stanovisko nenahrazuje případná další stanoviska k jiným částem stavby.

V případě další korespondence nebo jednání (např. změna stavby) uvádějte naši značku - 5000876598 a datum tohoto stanoviska. Kontakty jsou k dispozici na [www.rwe-ds.cz](http://www.rwe-ds.cz) nebo Zákaznická linka 840 11 33 55.

A handwritten signature in blue ink, appearing to read 'Černochová'.

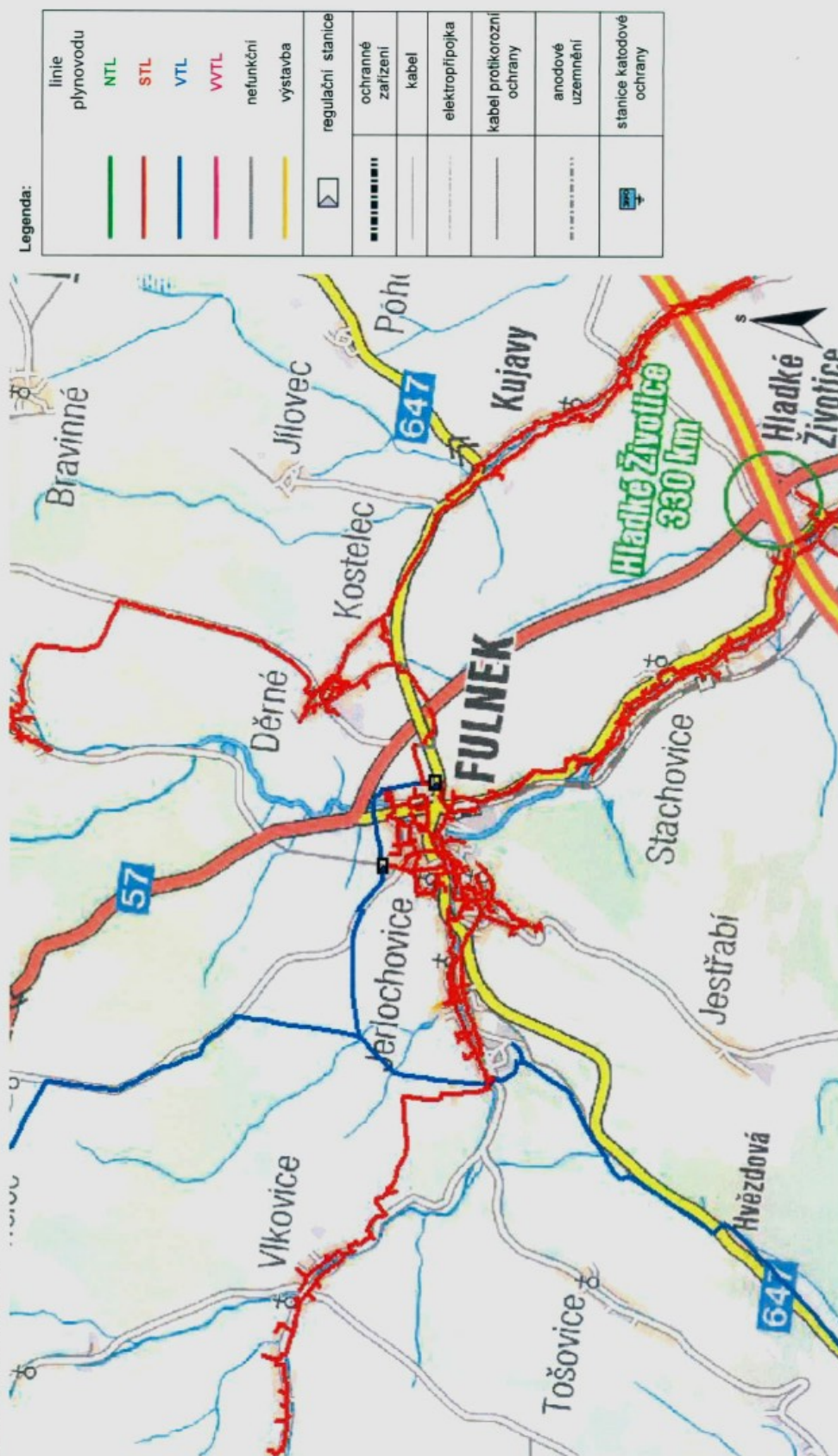
Bronislava Černochová  
technik PZ M5-Nový Jičín 2  
odděl. reg. oper. správy sítě Nový Jičín  
RWE Distribuční služby, s.r.o.  
+420595142032  
[bronislava.cernochova@rwe.cz](mailto:bronislava.cernochova@rwe.cz)

Přílohy: Orientační zakres plynárenského zařízení, Ověřená příloha žadatele



**Příloha: Orientační zakres plynárenského zařízení. Tato příloha je nedílnou součástí stanoviska č. 5000876598 ze dne 13.12.2013.**

Provozovatel DS: RWE GasNet, s.r.o.; Stavebník: Krajský pozemkový úřad pro Moravskoslezský kraj, Pobočka Frýdek - Místek, 4. května 217, 73801 Frýdek-Místek, K.ú. Vrchy, Jestřabí u Fulneku, Stachovice, Jerlochovice, Děrné, Fulnek.



SSMSK

středisko  
Nový Jičín

## SPRÁVA SILNIC MORAVSKOSLEZSKÉHO KRAJE,

příspěvková organizace

středisko Nový Jičín

Suvorovova 525, Šenov u Nového Jičína, 741 11 Nový Jičín

VÁŠ DOPIS ZN.: SPU 481527/2013  
 ZE DNE: 18.11.2013  
 NAŠE ZN.: SSMSK/2013/31539

VYŘIZUJE: Ivo Kolář  
 TEL.: 555 531 355, 555 531 368-9  
 FAX: 556 710 139  
 EMAIL: nj.vs@ssmsk.cz

DATUM: 13. prosince 2013

## Státní pozemkový úřad

Krajský pozemkový úřad pro Moravskoslezský kraj  
pobočka Frýdek-Místek

4. května 214

738 01 Frýdek-Místek

## Státní pozemkový úřad

Doručeno: 17.12.2013

SPU 538252/2013

listy: 2 přílohy:

druh:



spuess50803038

## Komplexní pozemková úprava v k.ú. Fulnek, okres Nový Jičín

## Plán společných zařízení - vyjádření

V katastrálním území Fulnek dotčeném komplexní pozemkovou úpravou se nachází komunikace III/04738 umístěná na pozemcích p.č. 162/1, 239/3, 433/7, 1685/1, 1685/5, 1686/1, 1686/5, 1686/8, 1687 a 1697/3 zapsané na LV č. 533, které jsou ve vlastnictví Moravskoslezského kraje SSMSK. SSMSK středisko Nový Jičín v souladu se zřizovací listinou má příslušnost hospodařit s těmito silnicemi a silničními pozemky.

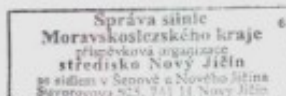
Silnice III/04738 je zařazena do silniční sítě Moravskoslezského kraje. Z toho důvodu se na silniční pozemky a stavbu silnice vztahuje ochrana podle zákona č.13/1997 Sb., o pozemních komunikacích v platném znění (silniční zákon).

Silničním ochranným pásmem se dle §30 zákona č. 13/1997 Sb. (silniční zákon) rozumí prostor ohraničený svislými plochami vedenými do výšky 50 m a ve vzdálenosti 15 m od osy vozovky nebo od osy přilehlého jízdního pásu silnice II. třídy nebo III. třídy. Ve smyslu §33 zákona č. 13/1997 Sb. (silniční zákon) se v ochranném pásmu komunikací na vnitřní straně oblouku silnice a místní komunikace o poloměru 500m a menším a v rozhledových trojúhelnících prostorů úrovnňových křižovatek těchto pozemních komunikací nesmí zřizovat a provozovat jakékoliv objekty, vysazovat stromy nebo vysoké keře a pěstovat takové kultury, které by svým vzrůstem a s přihlédnutím k úrovni terénu rušily rozhled potřebný pro bezpečnost silničního provozu.

Podmínky pro připojování sousedních nemovitostí k silnicím a místním komunikacím specifikuje §12 vyhl. č. 104/1997 Sb. kterou se provádí zákon číslo 13/1997 Sb. v platném znění.

Ve smyslu §10 odst. 4 zákona č. 13/1997 Sb. v platném znění SSMSK středisko Nový Jičín požaduje předložit dokumentaci technického řešení napojení komunikací (C3, C6, C13) včetně jejich odvodnění, které budou navrženy v rámci komplexních pozemkových úprav k odsouhlasení.

**SSMSK středisko Nový Jičín v žádném případě nesouhlasí s přemístěním IS12a umístěné na komunikaci III/04738.**



Ing. Zbyněk Kubala  
 vedoucí střediska Nový Jičín

## Příloha

- obecné technické podmínky pro zřízení, stavební úpravu napojení sjezdu

Na vědomí

---

SSMSK Středisko Nový Jičín, Suvorovova 525, 741 11 Nový Jičín  
 Tel.: 555 531 355, 555 531 368-9 Fax: 556 710 139 E-mail: nj.vs@ssmsk.cz  
 IČO: 270045711 www.ssmsk.cz Reg. číslo: 270045711





## SPRÁVA SILNIC MORAVSKOSLEZSKÉHO KRAJE,

příspěvková organizace

středisko Nový Jičín

Suvorovova 525, Šenov u Nového Jičína, 741 11 Nový Jičín

Napojení sjezdu na komunikace v majetkové správě SSMSK středisko Nový Jičín

### Obecné technické podmínky napojení sjezdu, povinnosti stavebníka:

1. Sjezd bude realizován na základě platného rozhodnutí místně příslušného silničního správního úřadu ke zřízení napojení sjezdu na komunikace v majetkové správě SSMSK (§10 zákona č. 13/1997 Sb. v platném znění).
2. Pro zřízení sjezdu v silničním pozemku v majetkové správě SSMSK středisko Nový Jičín uzavře stavebník – vlastník pozemku na který bude sjezd zřízen se SSMSK středisko Nový Jičín "Smlouvu o uzavření budoucí smlouvy o zřízení věcného břemene" v termínu do vydání rozhodnutí o zřízení napojení sjezdu. Tímto stavebníka upozorňujeme, že práce na zřízení sjezdu mohou být zahájeny teprve až po uzavření výše uvedené smlouvy, která obsahuje souhlas vlastníka pozemku (Moravskoslezský kraj) s umístěním sjezdu.
3. V termínu do zahájení prací na zřízení sjezdu v sil. pozemku uzavře stavebník se SSMSK středisko Nový Jičín „smlouvu o užití silničního tělesa (pozemku) formou nájmu“.
4. V termínu před zahájením prací na zřízení sjezdu v silničním pozemku uzavře stavebník se SSMSK střediskem Nový Jičín zápis o předání staveniště. Po ukončení prací na zřízení sjezdu doloží stavebník geometrické zaměření skutečného provedení sjezdu a předá pozemek zpět SSMSK střediskem Nový Jičín formou zápisu o převzetí staveniště.
5. Napojení sjezdu bude zřízeno plynulým napojením na vozovku a krajnici. V místě napojení sjezdu na vozovku komunikace bude živичný kryt vozovky zařezán v přímém směru, v hraně vozovky bud zřízen dvojřádek z žulových kostek 100x100x100mm do betonového lože.
6. Ve dně silniční příkopy (v provedení dle ČSN 73 6101 je hloubka sil. příkopu 0,80-0,90m) budou uloženy roury dle §12 vyhl. č. 104/1997 Sb., které budou uloženy tak, aby nebránily volnému průtoku vod.
7. **V rozsahu silničního tělesa nesmí niveleta napojení sjezdu přesahovat niveletu živичného krytu vozovky komunikace.**
8. Vlastník sjezdu provede na svůj náklad zpevnění dna sil. příkopu typizovanými betonovými tvárnicemi (bet. žláby) do vzdálenosti 1,00m u vtoku a 1,00m u výtoku sjezdu.
9. Po obou stranách sjezdu budou zřízeny šikmé svahy ve sklonu 1:2 s kamenným obkladem.
10. K zamezení stékání dešťových vod z povrchu sjezdu na komunikaci bude v hraně sjezdu zřízen příčný odvodňovací rošt se zaústěním mimo silniční odvodňovací zařízení, nebo bude odvodnění zajištěno spádovými poměry sjezdu směrem od komunikace
11. Zřízením napojení sjezdu a jeho užíváním nesmí být narušeny ani zhoršeny odtokové poměry komunikace. Vlastník sjezdu provede zabezpečení sjezdu proti odtoku vody ze sil. tělesa na okolní pozemky popř. k nemovitostem na svůj náklad.
12. Sjezd bude proveden v bezprašné povrchové úpravě v rozsahu silničního tělesa (beton, dlažba, živичný povrch,...). V případě sjezdu na nezpevněné plochy bude zřízena oklepová zóna o délce min 30,0 bm.
13. Zemní a stavební práce v blízkosti pozemních komunikací v majetkové správě SSMSK středisko Nový Jičín lze provádět pouze v období od 1.4. do 31.10. kalendářního roku.
14. Stavebník je povinen dodržovat ustanovení zákona číslo 13/1997 Sb. ve znění zák. č. 102/2000 Sb. a vyhlášky číslo 104/1997 Sb. ve znění vyhl. č. 355/2000 Sb. v platném znění.

Organizace se sídlem v pr. ova 1, 702 23 (kontaktní údaje) ORG, S, F, O, V, A, J, I, P, V, H, S  
 IČO: 00995711 e-mail: ssmsk@ssmsk.cz tel: 595 12 011 fax: 595 12 012  
 DIČ: CZ00995711 www.ssmsk.cz fax: 595 12 012 fax: 595 12 012


**Správa železniční dopravní cesty, státní organizace**

Oblastní ředitelství Ostrava

Muglinovská 1038/5

702 00 OSTRAVA

Státní pozemkový úřad

Doručeno: 02.01.2014

SPU 000702/2014

listy: 1

přílohy:



spuess566d4144

Váš dopis zn.: SPU 481527/2013

Ze dne:

Naše zn. 18058/2013-OR OVA

Vyřizuje Zajíčková Jaroslava

Telefon: 972 766 323

Fax: 972 766 334

Mobil: 606 728 854

E-mail: zajickova@szdc.cz

Datum: 13.12.2013

Krajský pozemkový úřad pro Moravskoslezský kraj

Pobočka Frýdek Místek

4. května 217

Frýdek Místek 1

738 01

Věc: Plán společných zařízení k.ú. Fulnek – vyjádření.

Oblastní ředitelství Ostrava, jako správce pozemků, nemá připomínky k návrhu „Plánu společných zařízení“ v k.ú. Fulnek.

Upozorňujeme Vás, že při realizaci veškerých prací v blízkosti železnice je nutno respektovat Zákon o drahách č. 266/94 Sb. a požádat Správu železniční dopravní cesty, Oblastní ředitelství Ostrava, Muglinovská 1038, 702 00 Ostrava o povolení stavby v ochranném pásmu dráhy.

S pozdravem

**Ing. Jaroslav Adamec**  
ředitel Oblastního ředitelství Ostrava

Správa železniční dopravní cesty,  
státní organizace

Oblastní ředitelství Ostrava  
Muglinovská 1038/5, 702 00 Ostrava  
IČ: 70994234, DIČ: CZ70994234  
(44)

Správa železniční dopravní cesty, státní organizace

zapsaná v obchodním rejstříku u Městského soudu v Praze, oddíl A, vložka 48384

www.szdc.cz

Sídlo: Dlážděná 1003/7, Praha 1 110 00

IČ: 709 94 234

DIČ: CZ 709 94 234

1/1



**T-Mobile Czech Republic a.s.**

Technické oddělení  
Tomičkova 2144 / 1  
149 00 Praha 4

**Vyřizuje:**

Petr Jokl

tel.: +420 603 607 919  
mobil: +420 603 429 919  
e-mail: petr.jokl@t-mobile.cz

**STÁTNÍ POZEMKOVÝ ÚŘAD**

Krajský PÚ pro MS kraj  
Pobočka Frýdek-Místek  
4. května 217  
738 01 Frýdek-Místek

Naše značka: 655-13-M-PJ

Praha dne 20.11.2013

Vaše značka: SPU 481527/2013, Sp. Zn.: 2RP6265/2011-130771/1

**Věc: KoPÚ v k.ú. Fulnek (okres Nový Jičín) - Plán společných zařízení.**

Společnost **T-Mobile Czech Republic a.s.** nemá námitek k výše uvedenému záměru. Vyhradzuje si však právo ochrany vybudované Základnové stanice ( ZS ), včetně NN elektro přípojky a MW spojů, které jsou nezbytné pro provozování, fungování veřejné komunikační sítě GSM a poskytování veřejně dostupné služby elektronických komunikací. V souladu se zákonem č. 127/2005 Sb., o elektronických komunikacích, je zajišťování sítí elektronických komunikací uskutečňováno ve veřejném zájmu. Dle oprávnění vyplývajících z § 101 zákona o elektronických komunikacích požadujeme, aby tato ZS, NN elektro přípojka a MW spoje nebyly budoucí výstavbou či regulací v daném území ohroženy. V případě, že by výstavbou či regulací byla ohrožena naše ZS, NN elektro přípojka a MW spoje, žádáme abychom byli informováni a požádání o stanovisko ke konkrétnímu projektu.

V příloze Vám zasíláme mapu s polohou ZS a MW spoji v dané oblasti.

Toto stanovisko má platnost 1 rok.

S pozdravem

Státní pozemkový úřad

Doručeno: 25.11.2013

SPU 497099/2013

listy: 1 přílohy:

druh:



spuess507f89bb



T-Mobile Czech Republic a.s.  
Tomičkova 2144/1  
149 00 Praha 4  
IČ 649 49 681, DIČ CZ64949681

20 - 11 - 2013



Petr Jokl  
Technologický úsek  
Útvar plánování a výstavby sítě

**přílohy:** - mapa se ZS a MW spoji v zájmové oblasti:

Sídlo společnosti: Tomičkova 2144/1, 149 00 Praha 4

IČO 649 49 681 DIČ 002 649 49 681

Zapsána do Obchodního rejstříku vedeném u Městského soudu v Praze, oddíl B, spisová vložka 3787



...T...Mobile...



Sídlo společnosti: Tomáškova 2144/1, 149 00 Praha 4

IČO: 549 49 681 DIČ: 002 549 49 681

Zapsána do Obchodního rejstříku vedeném u Městského soudu v Praze, oddíl B, spisová vložka 3787

GSM

Telefónica

Státní pozemkový úřad  
Doručeno: 03.12.2013  
SPU 518863/2013  
listy: 1 přílohy:



spuress507fe0d1

O<sub>2</sub>

SPÚ, KPÚ pro MSK  
Radmila Kutáčová  
Husova 13  
741 01  
Nový Jičín

Váš dopis: 18.11.2013

Naše ref.: 440/13dm

Vyřizuje: Dombrovský 602 786 457

Datum: 29.11.2013

Ref: vyjádření O2

Na základě Vaší žádosti, ohledně vyjádření k plánované stavbě „Plán společných zařízení v katastrálním území Fulnek“ a po prošetření situace, sdělujeme

Nemáme námitek proti provedení připravované stavby s tím, že budou splněny podmínky ochrany SEK v majetku Telefónica a.s. a podmínky vyjádření existence sítí v majetku Telefónica a.s.

Pro další stupeň řízení, budou pro jednotlivá kolizní místa dodány konkrétní podmínky ochrany, případně přeložení SEK v majetku Telefónica a.s.

Karel Dombrovský  
POS PO Morava  
Na základě Pověření  
602 786 457

Telefónica Czech Republic, a.s.  
Za Brumlovskou 266/2  
140 32 Praha 4  
DIČ: CZ06193336

2042

Telefónica O2 Czech Republic, a.s., Olšanská 55/5, 130 34 Praha 3, www.cz.o2.com

zpracováno v Obchodním rejstříku Městského soudu v Praze, oddíl B, vložka 2322

IČ 60193336, DIČ CZ06193336

**Městský úřad Odry**  
**Odbor dopravy**  
 Masarykovo nám. 25, 742 35 Odry

Státní pozemkový úřad

Doručeno: 03.02.2014

SPU 044865/2014

listy: 1 přílohy:

druh:



spuess568df582

VÁŠ DOPIS ZN.:

ZE DNE: 19.11.2013

ČÍSLO JEDNACÍ: MěÚO/02410/2014

SPIS. ZNAČKA: MěÚO/24857/2013/02

VYŘIZUJE: Frydrych

TELEFON: 556 768 196

E-MAIL: frydrych@odry.cz

DATUM: 31.1.2014

Město Odry

zastoupené

Odborem SNM

Masarykovo nám. 25

742 35 Odry

## VYJÁDŘENÍ

### K Plánu společných zařízení v k.ú. Fulnek.

MěÚ Odry, odbor dopravy, jako příslušný silniční správní úřad dle § 40 odst. 4 a) zákona č. 13/1997 Sb., o pozemních komunikacích, ve znění pozdějších předpisů, obdržel Vaši žádost o vyjádření k Plánu společných zařízení, opatření sloužící ke zpřístupnění pozemků, protierozní opatření pro ochranu půdního fondu, vodohospodářská zařízení sloužící k neškodnému odvedení povrchových vod a ochraně území před záplavami a opatření k ochraně a tvorbě životního prostředí a zvýšení ekologické stability v rámci zpracování návrhu komplexních pozemkových úprav (KoPÚ) v katastrálním území Fulnek a sděluje:

Na základě posouzení dostupných podkladů Odbor dopravy MěÚ Odry sděluje, že k navrženým úpravám v rámci Plánu společných zařízení v katastrálním území Fulnek nemá připomínek.

Městský úřad Odry

8 742 35 Odry

5

Frydrych Miroslav

Odbor dopravy MěÚ Odry

BANKOVNÍ SPOJENÍ

ČS a.s., pobočka Odry

č.ú. 27-1765068319/0800

IČ: 00298221

ÚŘEDNÍ HODINY

po, st: 8.00 – 11.30 12.00 – 17.00 hod

PO PŘEDCHOZÍ DOMLUVĚ:

út, čt: 8.00 – 11.30 12.00 – 14.00 hod

pá: 8.00 – 11.30 12.00 – 13.30 hod.

TEL.: 556 768 111 – spoj.

FAX: 556 768 110

<http://www.odry.cz>

e-mail: podatelna@odry.cz



## MĚSTSKÝ ÚŘAD ODRY STAVEBNÍ ÚŘAD

Masarykovo náměstí 25, 742 35 Odry, okres Nový Jičín

VÁŠ DOPIS ZN.: SPU 481527/2013  
ZE DNE: 18.12.2013  
SPISOVÁ ZN.: MěÚO/27444/2013/SÚ/Su  
ČÍSLO JEDNACÍ: MěÚO/27766/2013  
202 V/10  
VYŘIZUJE: Ing. Jana Šuláková  
TEL.: 556 768 154  
E-MAIL: sulakova@odry.cz  
FAX: 556 768 110  
DATUM: 23.12.2013

Státní pozemkový úřad, Krajský pozemkový  
úřad pro Moravskoslezský kraj, pobočka  
Frýdek Místek, IČO 01312774  
4. května č.p. 217  
738 01 Frýdek Místek

### VYJÁDŘENÍ

Městský úřad Odry, stavební úřad, jako úřad územního plánování příslušný podle § 6 zákona č. 183/2006 Sb., o územním plánování a stavebním řádu (stavební zákon), ve znění pozdějších předpisů (dále jen "stavební zákon"), po posouzení žádosti o vyjádření k plánu společných zařízení v rámci **KoPÚ k.ú. Fulnek**, kterou dne 18.12.2013 podal:

**Státní pozemkový úřad, Krajský pozemkový úřad pro Moravskoslezský kraj, pobočka Frýdek Místek, IČO 01312774, 4. května č.p. 217, 738 01 Frýdek Místek**

v souladu s ust. § 9 odst. 10 zákona č. 139/2002 Sb., o pozemkových úpravách a pozemkových úřadech a o změně zákona č. 229/1991 Sb., o úpravě vlastnických vztahů k půdě a jinému zemědělskému majetku, ve znění pozdějších předpisů sděluje, že současně platnou územně plánovací dokumentací pro město Fulnek a jeho místní části je Územní plán Fulnek - zpracovatel AR Projekt s.r.o., Brno, 3/2013 účinný od 15.8.2013.

Plán společných zařízení navrhuje doplnění polních cest, a doplnění prvků územního systému ekologické stability (dále jen „ÚSES“), interakčních prvků, zatravnění a odvodňovací příkopu.

Opatření ke zpřístupnění pozemků cesty C1- C9 jsou navrženy v plochách s vymezenými místními nebo účelovými komunikacemi, cesta C10 je navržena v zastavitelné ploše BR a OT, cesty C12 a C13 jsou navrženy v ploše ZO a cesta C14 je částečně navržena v ploše s vymezenou účelovou komunikací a částečně se od vymezené trasy účelové komunikace odklání do plochy UP.

Jako protierozní opatření je navrženo zatravnění PE01, které je navrženo v ploše ZO.

Vodohospodářské opatření - příkop podél cesty C6 je navržen v ploše ZO a zároveň v stávajícím významném prvku.

Opatření k ochraně a tvorbě životního prostředí prvky ÚSES odpovídají vymezeným plochám ÚSES v územním plánu, interakční prvky IP1, IP3 a IP4 odpovídají návrhu interakčních prvků v územním plánu a jsou navrženy v rámci významných krajinných prvků. Interakční prvek IP 2 je částečně v územním plánu vymezen jako stávající v ploše s vymezenou místní komunikací a ploše ZO, část uvedeného interakčního prvku prochází koridorem územní rezervy R2a a R2b pro umístění přeložky silnice I/57.

Dle stanovených podmínek využití území lze v ploše veřejných prostranství, funkční ploše UP – plochy veřejných prostranství, v ploše bydlení, funkční ploše BR – bydlení v rodinných domech a v ploše občanského vybavení, funkční ploše OT – plochy pro tělovýchovu a sport umisťovat stavby související dopravní infrastruktury a také místní a účelové komunikace. V ploše zemědělské, funkční ploše ZO - orná půda, lze umisťovat zařízení a opatření pro ochranu přírody a krajiny, související dopravní infrastrukturu a veřejnou dopravní infrastrukturu.

Dále jsou v nezastavěném území územním plánem doporučena tyto protierozní opatření: v katastrálních územích se v erozně ohrožených územích vymezených územním plánem navrhuje protierozní opatření ve formě zatravnění, zalesnění, případně ochrana pozemků záchytnými průlehy a zatravnění údolnic vodních

BANKOVNÍ SPOJENÍ  
ČS a. s., pobočka Odry  
č. ú. 19-1765068319/0800  
IČ: 00298221  
DIČ: CZ00298221

ÚŘEDNÍ HODINY:  
po a st: 8.00 - 11.30 a 12.00 - 17.00 hod.  
PO PŘEDCHOZÍ DOMLUVĚ:  
út a čt: 8.00 - 11.30 a 12.00 - 14.00 hod.  
pá: 8.00 - 11.30 a 12.00 - 13.30 hod.

TEL.: 556 768 111 – spoj.  
FAX: 556 768 110  
http://www.odry.cz  
e-mail: podatelna@odry.cz  
POČET STRAN: 2

Č.j. MěÚO/27766/2013

str. 2

toků. Na plochách TTP se doporučuje vysázet také skupinky původních keřů, možno doplnit i výsadbou stromovou. Protierozní opatření bude řešeno v rámci pozemkových úprav.

Územní plán tedy umožňuje umístění společných zařízení lokalizovaných v rámci pozemkových úprav v nezastavěném území.

V koridoru územní rezervy se dosavadní využití pozemků nesmí měnit způsobem, který by znemožnil nebo podstatně ztížil prověřované budoucí využití. V uvedeném koridoru je navržena cesta C1 a interakční prvek IP2, které jsou částečně stávající.

Na základě výše uvedeného lze konstatovat, že je návrh společných zařízení v souladu s územním plánem platným pro k.ú. Fulnek.

„otisk úředního razítka“

Ing. Ivana Pinkasová  
vedoucí stavebního úřadu MěÚ Odry

**Rozdělovník:**

1. Státní pozemkový úřad, IČO 01312774, Krajský pozemkový úřad pro Moravskoslezský kraj, pobočka Frýdek Místek, IDDS: z49per3
2. MěÚ Odry, stavební úřad – k založení

## MĚSTSKÝ ÚŘAD FULNEK ODBOR STAVEBNÍHO ŘÁDU, INVESTIC A ŽIVOTNÍHO PROSTŘEDÍ

nám. Komenského 12, 74245 Fulnek

---

Spis.zn.: 100/2014/SŘI a ŽP/SP  
Č.j.: FUL 616/2014  
Vyřizuje: Ing. et Ing. Petr Skácel  
Tel.: 556 770 885  
Fax: 556 770 889  
E-mail: skacel.petr@fulnek.cz  
Datum: 31.01.2014

Vaše značka: SPU 481527/2013

### VYJÁDŘENÍ

Městský úřad Fulnek, odbor stavebního řádu, investic a životního prostředí, jako stavební úřad věcně a místně příslušný podle § 13 odst. 1 písm. d/ zákona č. 183/2006 Sb., o územním plánování a stavebním řádu (stavební zákon), ve znění pozdějších předpisů (dále jen "stavební zákon"), obdržel dne 18.11.2013 žádost od **Státního pozemkového úřadu, IČ 01312774, Husinecká 1024/11a, 130 00 Praha - KPÚ pro MSK, pobočka Frýdek Místek** žádost o vyjádření k předloženému plánu společných zařízení vyhotoveného v rámci zpracování návrhu komplexních pozemkových úprav v k. ú. Fulnek.

K výše uvedenému podání správní orgán uvádí následující:

Z hlediska sledovaných zájmů zdejší stavební úřad **nemá připomínek** k předloženému plánu společných zařízení vyhotoveného v rámci zpracování návrhu komplexních pozemkových úprav v k. ú. Fulnek.

„otisk úředního razítka „

Ing. et Ing. Petr Skácel  
vedoucí odboru stavebního řádu, investic a životního prostředí

#### Rozdělovník:

1. Státní pozemkový úřad, SPÚ, KPÚ pro MSK, pobočka Frýdek Místek, IDDS: z49per3, sídlo: Husinecká č.p. 1024/11a, 130 00 Praha 3-Žižkov



Státní pozemkový úřad

Doručeno: 03.02.2014

SPU 048840/2014

listy: 1 přílohy: 2

druh:



spuess566e059d



Telekomunikační a vysílací řešení

Krajský pozemkový úřad pro  
Moravskoslezský kraj, Pobočka  
Frýdek-MístekBc. Radmila Kutáčová  
Husova 13

741 01 Nový Jičín

Váš dopis značky / ze dne	Naše značka	Vyřizuje / Linka	Místo odeslání / dne
SPU 481527/2013 / 30.01.2014	UPTS/OS/98926/2014	Houžvička / 630	Praha / 03.02.2014

Věc: „Vyjádření k existenci podzemních a nadzemních sítí spol. České Radiokomunikace, a.s.“

Účel: existence sítí

**Akce: „Komplexní pozemková úprava v k.ú. Fulnek“**

K vaší žádosti Vám po prošetření aktuálního stavu našich sítí v k.ú. Fulnek sdělujeme, že v uvedeném katastrálním území neprovozují České Radiokomunikace, a.s. žádná podzemní ani nadzemní vedení/zařízení.

Z hlediska současných zájmů Českých Radiokomunikací a.s. nemáme ke shora uvedené akci žádné námítky či připomínky.

S pozdravem

Za správnost:

České Radiokomunikace a.s.  
Skokanská 2117/1  
169 00 Praha 6  
(54)

Ing. Houžvička Tomáš  
Senior specialista ATP

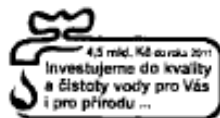
Příloha:

Pozn. Písemné žádosti zasílejte na adresu:

České Radiokomunikace, a.s.  
odd. Ochrany sítí  
Skokanská 2117/1  
169 00 Praha 6 - Břevnov  
Tel.: 242 411 xxx

Platnost tohoto vyjádření je jeden rok od data vystavení.





Severomoravské vodovody  
a kanalizace Ostrava a.s.  
se sídlem 28. října 1235/169,  
Mariánské Hory, 709 00 Ostrava

Státní pozemkový úřad

Doručen: 10.02.2014

SPU 074546/2014

listy: 1 přílohy: 2

druh: neskenované 3x MAPY + PSZ 28



spu05566e6af3



Státní pozemkový úřad  
Krajský pozemkový úřad pro  
Moravskoslezský kraj  
Pobočka Frýdek-Místek  
detašované pracoviště Nový Jičín  
Husova 13  
741 01 Nový Jičín

STRÁDALOVÁ, Lucie Ing.  
Tel: 596 697 149  
E-mail: lucie.stradalova@smvak.cz  
Značka: 9773/V001465/2014/ST

Ostrava, dne: 12.02.2014

Věc: **Komplexní pozemkové úpravy - plán společných zařízení, k.ú. Fulnek**  
*Stanovisko k existenci inženýrských sítí, resp. stavebnímu záměru (neslouží jako stanovisko pro vydání územního souhlasu, územního rozhodnutí, souhlasu s ohlášenou stavbou nebo stavebního povolení)*

K výše uvedené stavbě jsme se dosud nevyjadřovali.

#### Popis stavby:

Předložená dokumentace řeší plán společných zařízení v rámci komplexních pozemkových úprav v k.ú. Fulnek.

#### Stanovisko k umístění:

Realizaci výše uvedených pozemkových úprav na pozemcích v k.ú. Fulnek **dojde ke střetu** se zařízením v majetku SmVaK Ostrava a.s. a to s **dálkovým přivaděčem pitné vody DN 1600 O, vodovodním řadem DN 200 O a jednotnou kanalizací DN 500 BE** – viz orientační zakres v mapové příloze. Požadujeme respektovat níže uvedené podmínky týkající se umístění a přípravy stavby a podmínky při dotčení přivaděče pitné vody.

#### Podmínky týkající se umístění a přípravy stavby:

- Zámkres dotčených zařízení v majetku SmVaK Ostrava a.s. je pouze orientační, proto před zahájením projekčních prací doporučujeme požádat o vytyčení zařízení SmVaK Ostrava a.s. Vytyčení provede na základě objednávky vodovod - středisko vodovodních sítí Bílovec, tel. 556 410 015, kanalizace - středisko kanalizačních sítí Nový Jičín, tel. 556 779 268.
- V PD požadujeme respektovat ochranné pásmo zařízením SmVaK Ostrava a.s. a umístit interakční prvky a výsadbu stromů v rámci navržených biokoridorů mimo ochranné pásmo vodovodního, resp. kanalizačního potrubí. Ochranné pásma jsou stanovena § 23 zákona č. 274/2001 Sb. v platném znění o vodovodech a kanalizacích pro veřejnou potřebu a jsou vymezena vodorovnou vzdáleností od vnějšího lince stěny potrubí na každou stranu
  - u vodovodních a kanalizačních řadů do průměru 500 mm včetně – **1,5 m,**
  - u vodovodních a kanalizačních řadů nad průměr 500 mm – **2,5 m,**
  - u vodovodních řadů nebo kanalizačních stok o průměru nad 200 mm, jejichž dno je uloženo v hloubce větší než 2,5 m pod upraveným povrchem, se výše uvedené vzdálenosti zvyšují o 1,0 m od vnějšího lince.
- Projektovou dokumentaci včetně okótování vzdáleností mezi navrženými prvky ÚSES a vnějším lincem stávajícího zařízení SmVaK Ostrava a.s. požadujeme předložit k odsouhlasení.

Tel: +420 596 697 111  
+420 596 697 linka

Fax: +420 596 624 206  
E-mail: smvak@smvak.cz

DIČ: CZ45193865 IČ: 45193865  
Společnost zapsána v obchodním rejstříku  
Krajského soudu v Ostravě, oddíl B, vložka 347





AGENTURA OCHRANY  
PŘÍRODY A KRAJINY  
ČESKÉ REPUBLIKY

SPRÁVA CHRÁNĚNÉ KRAJINNÉ OBLASTI POODŘÍ  
A KRAJSKÉ STŘEDISKO OSTRAVA



ul. 2. května 1  
742 13 Studénka  
tel.: 556 455 057  
fax: 556 455 058  
e-mail: poodri@nature.cz  
www.poodri.nature.cz  
DS: bv4dyv5

Státní pozemkový úřad

Doručeno: 20.02.2014

SPU 076977/2014

listy 1 přílohy

druh



spu05566e743c

Krajský pozemkový úřad  
Pobočka Frýdek-Místek  
Jana Kutáčová  
4. května 217 Místek  
738 01 Frýdek-Místek 1

NAŠE ČÍSLO JEDNACÍ 10850/PO/13

VYŘIZUJE Bartoš 602 268 911

STUDÉNKA 31.1.2014

**Věc: Plán společných zařízení – KPÚ v k.ú. Fulnek**

Na základě vaší žádosti sděluje SCHKO Poodří své připomínky a náměty:

Zatravnění z důvodu výskytu mělkých půd: Doporučujeme řešit kombinací zatravnění s využitím obnovených mezí, osazených autochtonními hluboce kořenícími křovinami (např. trnkou, hlohem, šípkovou růží), ovocnými dřevinami (pravokořená Švestka domácí, Durancie) případně zalesněními průlehy (nízký les).

Odvodnění polních cest příkopy: Realizací dojde ke zrychlení odtoku vody z řešeného území – tedy ke zhoršení odtokových poměrů. Doporučujeme řešit kompenzačními opatřeními, která odtok vody zpomalí.

Opatření ke zlepšení vodních poměrů:

V opatření ke zlepšení vodních poměrů chybí návrh revitalizace části potoka Salaš, nebo alespoň návrh na vytvoření parcely (o šířce nejméně 30 m) k této revitalizaci určené).

Cesta C14: Doporučujeme trasování, které umožní revitalizaci potoka Salaš, cesta může vytvořit vhodnou hranici parcely určené k revitalizaci.

CHKO Poodří se nachází mimo hranice předmětné pozemkové úpravy. Navrhovaným plánem společných zařízení nebudou dotčeny zájmy ochrany přírody v CHKO Poodří.

Mgr. Ivan Bartoš

VEDOUcí ODDĚLENÍ OCHRANY KRAJINY

Agentura ochrany přírody a krajiny ČR  
Správa CHKO Poodří  
2. května 1  
742 13 Studénka  
-4-

**V Ý P I S**  
z usnesení  
z 22. zasedání Zastupitelstva města Fulneku  
konaného dne 6. března 2014

**554/22/14** Zastupitelstvo města Fulneku po projednání

**Mat. č. 24**

1. **rozhodlo**  
schválit Plán společných zařízení navržených v rámci komplexních pozemkových úprav v k. ú. Fulnek, dle přílohy č. 1 předloženého materiálu.
2. **ukládá**  
realizovat bod 1. tohoto usnesení.  
**T: 31.03.2014**  
**Z: vedoucí finančního odboru**

  
.....  
Mgr. Jiří Kvita  
místostarosta

